

Cynllun Datblygu Strategol De-orllewii (CDS) (2026-2051)

Cytundeb Cyflawni

Mawrth 2026



Cyngor Castell-nedd Port Talbot
Neath Port Talbot Council



Cyngor Sir Gâr
Carmarthenshire
County Council



Parc Cenedlaethol
Arfordir Penfro
Pembrokeshire Coast
National Park

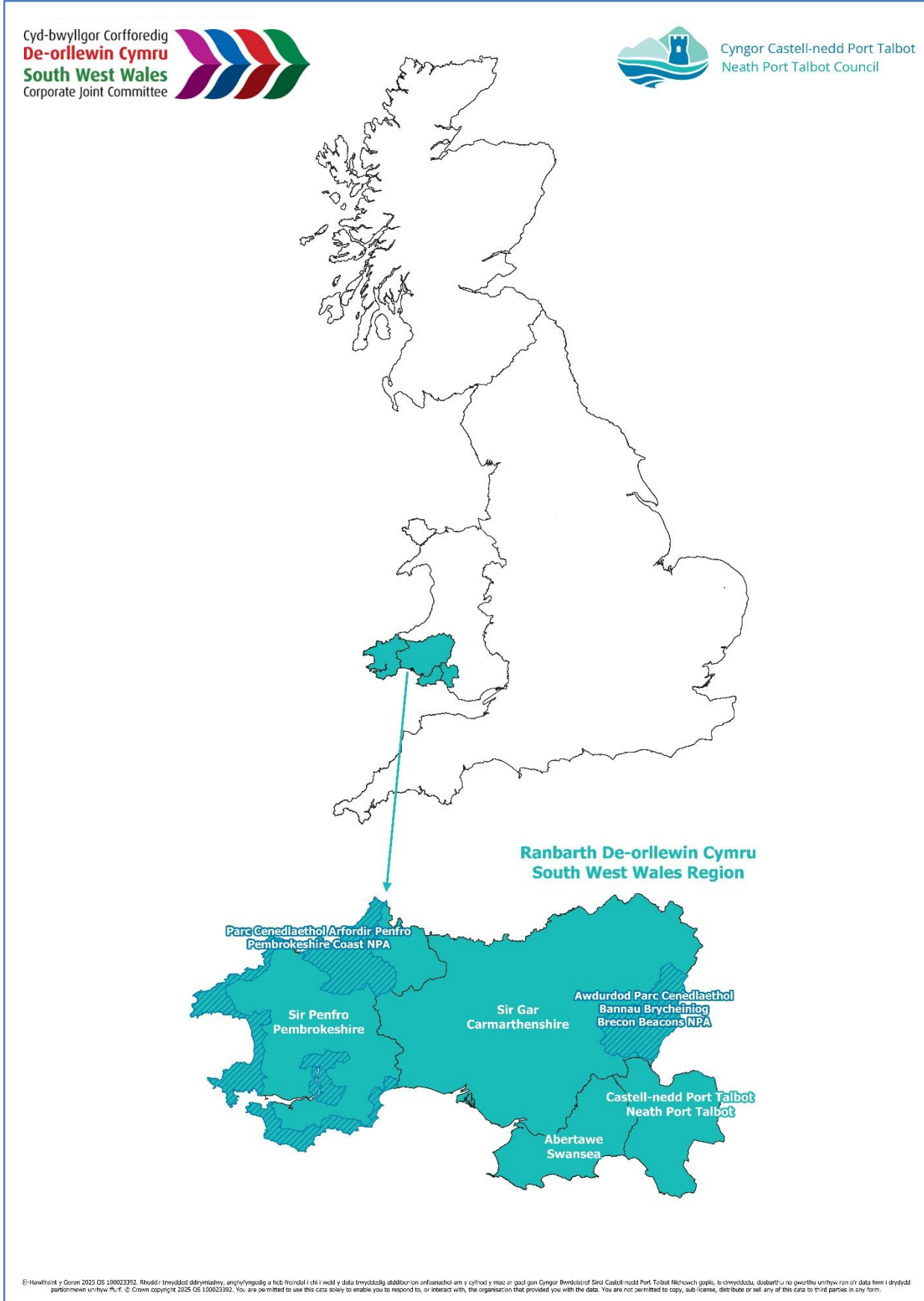


Bannau
Brycheiniog



Cyngor **Abertawe**
Swansea Council

Ffigur 1: Map o Ranbarth De-orllewin Cymru



Cynnwys

	Tud
1. Crynodeb Gweithredol	5
2. Y Cyd-destun Polisi	7
Ein Huchelgais – Rhanbarth Cystadleuol, Cysylltiedig, Cydnerth	7
Cyfle Cyd-destun Polisi'r Cyd-bwyllgor Corfforedig (CBC)	10
3. Rôl y Cytundeb Cyflawni (CC) a Chynllun Cynnwys y Gymuned (CCG)	12
4. Paratoi'r Cynllun Datblygu Strategol (CDS)	14
Cyfnodau allweddol proses y CDS	14
Llywodraethiant	14
Deilliannau Allweddol y CDS	15
Deddfwriaeth, Polisi a Chanllawiau sy'n berthnasol wrth baratoi'r CDS	16
Arfarniad Cynaliadwyedd Integredig (ACI) sy'n ymgorffori Asesiad Amgylcheddol Strategol (AC/AAS) ac Asesiad Rheoliadau Cynefinoedd (ARhC)	17
Deddf Llesiant Cenedlaethau'r Dyfodol (DLICD)	19
Y Sylfaen o Dystiolaeth	19
Archwiliad Annibynnol a'r Profion Cadernid	21
Canllawiau Cynllunio Atodol (CCA)	23
Monitro, Adolygu a Diwygio	23
Gweithio ar y Cyd	24
5. Cynllun Cynnwys y Gymuned (CCG)	25
Egwyddorion Allweddol wrth Gynnwys	25
Y Gymraeg ac Ymgysylltu Dwyieithog	26
Â phwy bydd y CBC yn ymgynghori?	27
Sut bydd y CBC yn eich cynnwys chi?	33
Adeiladu Consensws	35

	Rheoli Cynrychiolaethau	36
	Cynrychiolaethau Hwyr	36
	Argaeledd Dogfennau	37
6.	Amserlen	38
	Asesiad Risg	39
7.	Cyllideb y Rhaglen a'r Strategaeth o ran Darparu Adnoddau	40
	Atodiadau	
	Atodiad 2: Asesiadau o'r Sylfaen o Dystiolaeth	43
	Atodiad 3: Crynodeb o ymwneud y gymuned â chyfnodau allweddol y CDS	49
	Atodiad 4: Rhestr o'r Cyrff Ymgynghori Cyffredinol	62
	Atodiad 5: Prif Swyddfeydd Llywodraeth Leol	89
	Atodiad 6: Amserlen Fanwl y CDS	90
	Atodiad 7: Asesiad Rheoli Risg	91

1. Crynodeb Gweithredol

- 1.1 Mae [Cynllun Cyflawni Economaidd Rhanbarthol De-orllewin Cymru](#) – CCERh-(dyddiedig Medi 2021) yn nodi ym mharagraff 1.2 bod “Ein treftadaeth ddiwydiannol, yn economaidd, yn cyplysu â pheth o botensial ynni morol pwysicaf y Deyrnas Unedig, gan sbarduno cyfleoedd pwysig i ddatgarboneiddio a thyfu Economi Werdd y Deyrnas Unedig. Yn amgylcheddol, mae’r arfordir a chefn gwlad – gan gynnwys Parciau Cenedlaethol Arfordir Penfro a Bannau Brycheiniog ac Ardal Harddwch Naturiol Eithriadol Gŵyr – yn cyfrannu at ansawdd bywyd ac arlwy i ymwelwyr sy’n ardderchog. Yn ddiwylliannol, mae’r rhanbarth yn cwmpasu dinas brifysgol ddeinamig Abertawe, sydd ar ei thyfiant, rhwydwaith amrywiol, llawn cymeriad o drefi gwledig, a’r iaith Gymraeg, sy’n dod yn gynyddol hyfyw”.
- 1.2 Mae penderfyniad cryf yn Rhanbarth De-orllewin Cymru (RhDoC) i alinio a gwneud defnydd o bwerau statudol newydd y Cyd-bwyllgorau Corfforedig (CBCau). Mae hwn yn gyfle unigryw i ddatblygu polisiau ac ymyriadau trawsffurfiannol trwy integreiddio llesiant economaidd, cynllunio gofodol, a chynllunio trafndiaeth. Nod RhDoC yw cyflawni hynny trwy baratoi’r cynlluniau allweddol a restrir isod a’u hintegreiddio â pholisiau corfforaethol allweddol sy’n ceisio hybu cynhyrchiant, cynhwysedd a chynaliadwyedd yn ein rhanbarth:
- Fframweithiau Economaidd Rhanbarthol
 - Cynlluniau Datblygu Strategol (CDS).
 - Cynlluniau Trafndiaeth Rhanbarthol (CTRh).
- 1.3 O ran cynllunio gofodol, bydd y CDS yn cyflawni rôl allweddol o safbwynt dylanwadu ar dwf y rhanbarth i’r dyfodol, trwy gyflwyno polisiau defnydd tir a chynlluniau strategol yn ystod y cyfnod 2026-2051.
- 1.4 Trwy gwmpasu ardal ddaearyddol ehangach, bydd y CDS yn sicrhau aliniad a chydweithrediad ar draws ffiniau gweinyddol llywodraeth leol yn RhDoC, gan adlewyrchu sut mae pobl yn byw, sut mae marchnadoedd yn gweithredu, a sut mae’r system drafndiaeth a busnesau’r rhanbarth i gyd yn gweithredu ac yn cyd-blethu. Mae hyn yn cynrychioli dull gweithredu mwy cydlynus nag yn y gorffennol; gyda chyfatebiaeth glos ag uchelgeisiau datblygu economaidd a’n gweledigaeth o ran dull mwy strategol o ymdrin â defnydd tir a chynllunio trafndiaeth.
- 1.5 Bydd y CDS yn gweithredu fel dolen gyswllt hanfodol rhwng y Cynllun Cenedlaethol: Cymru’r Dyfodol a Chynlluniau Datblygu Lleol (CDLliau). Bydd yn sefydlu fframwaith

strategol i lywio'r gwaith o baratoi Cynlluniau Datblygu Lleol Cryno (CDLIC) yn y dyfodol, gan sicrhau cydlyniant ac aliniad ag amcanion rhanbarthol a chenedlaethol ehangach.

- 1.6 Er bod y CDS yn statudol ofynnol, bydd yn cael ei deilwra i ymateb i brif faterion a sbardunau'r rhanbarth. Yn ystod oes 15 mlynedd Bargaen Ddinesig Bae Abertawe, bydd y portffolio buddsoddiadau yn rhoi hwb o £1.8 biliwn, o leiaf, i'r economi ranbarthol, ac yn cynhyrchu mwy na 9,000 o swyddi. Mae rhaglenni a phrosiectau'r Fargaen Ddinesig wedi'u seilio ar themâu allweddol sy'n cynnwys cyflymu economaidd, gwyddor bywyd a llesiant, ynni, gweithgynhyrchu clyfar a digidol, yn unol â Deddf Llesiant Cenedlaethau'r Dyfodol (Cymru) 2015.
- 1.7 Mae'r ddogfen hon yn nodi'r cam cyntaf yn natblygiad y CDS ac yn cyflwyno sut a phryd gall rhanddeiliaid a'r gymuned fod yn rhan o'r broses o greu'r cynllun. Mae hefyd yn cynnwys amserlen gynhwysfawr ar gyfer ei baratoi, gydag amserlenni a cherrig milltir clir ar gyfer cyfnodau allweddol o'r broses. Bwriad y dull gweithredu hwn yw meithrin ymgysylltiad a sicrhau bod pob llais yn cael ei glywed.

2. Y Cyd-destun Polisi

Ein Huchelgais – rhanbarth sy'n llawn menter ac uchelgais, sy'n gytbwys ac yn gynhwysol, ac sy'n gydnherth ac yn gynaliadwy

- 2.1 Mae Rhanbarth De-orllewin Cymru (RhDoC) wedi bod yn gweithio'n llwyddiannus fel rhan o bartneriaeth y 4 awdurdod lleol (a'r ddau Barc Cenedlaethol) yn Ne-orllewin Cymru trwy Fargen Ddinesig Bae Abertawe – rhaglen gwerth £1.3bn sy'n cwmpasu arloesi digidol, seilwaith, ynni, gweithgynhyrchu clyfar, cyflymu economaidd, sgiliau a her.
- 2.2 Crewyd Cyd-bwyllgor Corfforedig De-orllewin Cymru (CBCDoC) yn ffurfiol ym mis Ionawr 2022, gan sicrhau ein bod yn adeiladu ar y gwaith ar y cyd a'r enw da oedd eisoes wedi'u sefydlu trwy'r Fargen Ddinesig. CBCDoC yw ein henw cyfreithiol.
- 2.3 Mae RhDoC yn cynrychioli'r ymrwymiad ar y cyd a wnaed gan bedwar awdurdod lleol De-orllewin Cymru (a'r ddau Barc Cenedlaethol), Llywodraeth y Deyrnas Unedig a Llywodraeth Cymru, i adeiladu ar gryfderau sectorol y rhanbarth. Mae gan Dde-orllewin Cymru economi amrywiol ac asedau naturiol a diwylliannol unigryw, gydag ansawdd ei amgylchedd arfordirol a gwledig, ei dreftadaeth a'i gapasiti diwydiannol a'i brifysgol yn darparu sylfaen gadarn.
- 2.4 Yng Nghynllun Cyflawni Economaidd Rhanbarthol De-orllewin Cymru (CCERh) (2021-30) ceir gweledigaeth 10 mlynedd ar gyfer adeiladu economi gydnherth, gynaliadwy. Uchelgais y Cynllun yw arwain y Deyrnas Unedig ym maes ynni glân a phontio i sero net, cryfhau'r sylfaen leol o fusnesau, tyfu'r economi profiadau, cyflwyno twf cynhwysol a theg, a chydlynu'r cyfan yn rhanbarthol er mwyn sicrhau effaith strategol. Mae'r Cynllun yn datblygu Bargen Ddinesig Abertawe a Strategaeth Adfywio Economaidd 2014.
- 2.5 Mae RhDoC yn mynd ati'n gynhwysol i gyflawni tair nod strategol bod yn rhanbarth mwy cystadleuol, cysylltiedig a chydnerth – o'r ffocws ar glystyrau; ymchwil ac arloesi; i gynlluniau buddsoddi gwyrdd; seilwaith sy'n creu cysylltiadau o fewn ac ar draws ein lleoedd; a phwyslais ar gynyddu maint ac ansawdd ein gweithlu a sgiliau sy'n ymateb i'r galw. Nodweddion RhDoC yw cynhyrchiant ac addasrwydd ar gyfer bywyd, ochr yn ochr â sylfaen gadarn, wedi'i gwreiddio ar gyfer busnes.
- 2.6 Mae'r nodau pendant a geir isod yn ymateb yn uniongyrchol i bob un o'r uchelgeisiau a amlygir yn y CDERh – mynd i'r afael ag anghyfartaledd economaidd a hybu twf; gwella seilwaith ffisegol a digidol; gwella gallu a chapasiti o ran arloesedd; a, datgarboneiddio ein

hamgylchedd erbyn 2050. Un nod yw gwneud De-orllewin Cymru yn arweinydd yn y Deyrnas Unedig ym maes ynni adnewyddadwy, gyda ffocws ar ddatgarboneiddio arloesi a datblygu'r gadwyn gyflenwi ym maes diwydiant. Mae ymateb i her yr hinsawdd wrth wraidd ein gweithredu ac yn elfen o bob un o'n nodau strategol, gan sicrhau ffocws ar yr economi werdd; tai a thrafnidiaeth cynaliadwy; a sicrwydd ynni.

Ffigur 1: CCERh – Uchelgeisiau a Nodau (Cymerwyd o'r CCERh)



- 2.7 Bydd y CDS yn cyflawni rol allweddol trwy alinio strategaethau rhanbarthol ar draws RhDoC, ac mae'n hanfodol i hybu twf cynaliadwy, cadarn. Trwy ddarparu fframwaith cydlynus, mae'r CDS yn sicrhau bod sectorau allweddol—megis defnydd tir, trafndiaeth, tai a datblygu economaidd—yn derbyn sylw mewn modd integredig yn hytrach nag yn ynysig.
- 2.8 Mae alinio polisiâu fel hyn yn cefnogi cynllunio hirdymor sy'n cydbwyso twf economaidd â chynaliadwyedd amgylcheddol a thegwch cymdeithasol. Trwy weledigaeth a rennir, bydd y CDS yn galluogi'r rhanbarth i wneud penderfyniadau strategol sydd nid yn unig yn diwallu anghenion y presennol, ond hefyd yn rhagweld heriau'r dyfodol, gan gynnwys y newid yn yr hinsawdd, gwelliannau seilwaith, a galw cynyddol am dai.
- 2.9 Elfen yr un mor bwysig yw'r ffaith y bydd y CDS yn sbarduno cydweithio rhwng gwahanol rannau RhDoC, gan newid y ffocws o ddull gweithredu swm-sero—lle gwelir mantais i un ardal fel colled i un arall—i bersbectif enillion i bawb. Trwy nodi a chydbwyso cyfnewidiadau strategol mewn modd tryloyw, bydd y CDS yn sicrhau bod twf rhanbarthol yn gydlynus ac yn gynaliadwy, gan wneud y defnydd gorau posibl o adnoddau a rennir a manteisio ar

gyfleoedd sydd er budd cyffredinol i'r rhanbarth yn ei grynswth. Mewn gair, mae'r CDS yn hanfodol er mwyn alinio strategaethau'r rhanbarth a sicrhau bod twf RhDoC nid yn unig yn gydlynus a chydgyssylltiedig, ond hefyd yn anelu at greu dyfodol cadarn, teg a llewyrchus i bawb.

Cynllun Trafnidiaeth Rhanbarthol De-orllewin Cymru (DoC)

2.10 Mae CTRhDoC yn ddogfen strategol allweddol ar gyfer y rhanbarth, gan fod symud pobl a nwyddau'n effeithlon yn rhan hanfodol o lwyddiant y Cynllun Datblygu Strategol (CDS) a sbarduno twf economaidd cynaliadwy. Ochr yn ochr â'r Cynllun Cyflawni Trafnidiaeth Rhanbarthol (CCTRh), mae'r CTRh yn amlinellu sut bydd trafndiaeth ar draws Sir Gaerfyrddin, Castell-nedd Port Talbot, Sir Benfro ac Abertawe yn cael ei wella rhwng 2025 a 2030. Mae'n pennu agenda glir ar gyfer moderneiddio a datgarboneiddio'r system drafndiaeth trwy wneud y canlynol:

- Cefnogi twf economaidd
- Lleihau dibyniaeth ar deithio mewn ceir preifat
- Gwella hygyrchedd a chysylltedd
- Lleiafu effeithiau amgylcheddol

Defnydd Tir a Thrafnidiaeth

2.11 Mae integreiddio ystyriaethau trafndiaeth i CDS De-orllewin Cymru yn cyflwyno manteision pwysig trwy alluogi dull mwy cydweddus, effeithlon a chynaliadwy o ddatblygu'n rhanbarthol. Mae'r Cytundeb Cyflawni Drafft yn pwysleisio bod cydlynio cynllunio trafndiaeth â chynllunio gofodol yn helpu i ddylanwadu ar batrymau datblygu, lleihau'r angen am deithio, a gwella cysylltedd rhwng defnyddiau tir allweddol trwy ddatrysiadau trafndiaeth integredig, amfoddol. Mae hynny'n cryfhau dewisiadau teithio cynaliadwy, yn cefnogi datblygiad economaidd, ac yn cyfrannu at weledigaeth hirdymor o ranbarth cystadleuol, cysylltiedig a chydnerth. Mae dull gweithredu unedig ar draws ardal y Cyd-bwyllgor Corfforaethol hefyd yn hybu cysondeb ar draws ffiniau, yn adlewyrchu ymddygiad teithio a swyddogaethau economaidd go iawn, ac yn sicrhau bod penderfyniadau defnydd tir a seilwaith trafndiaeth yn ategu ei gilydd yn hytrach na bod yn ynysig. Mae integreiddio o'r fath yn darparu sylfaen gadarn ar gyfer sicrhau cefnogaeth y cyhoedd a'r llywodraeth i gynlluniau pwysig, ac mae'n cyfrannu at strategaeth ranbarthol fwy cadarn, sy'n cael ei gyrru gan dystiolaeth.

Cyfle Cyd-destun Polisi y CBC

2.12 Ym mis Mehefin 2022, trosglwyddwyd y gofyniad i awdurdodau lleol gynhyrchu Cynllun

Datblygu Strategol (CDS) i'r pedwar Cyd-bwyllgor Corfforedig rhanbarthol gan Ddeddf Llywodraeth Leol ac Etholiadau (Cymru) 2021. Sefydlodd y Ddeddf bedwar CBC yng Nghymru: Gogledd, Canolbarth, De-orllewin a De-ddwyrain Cymru.

- 2.13 Roedd y Ddeddf yn ymateb i'r angen am ddull strategol o ymdrin â defnydd tir a chynllunio trafndiaeth, gan weithio mewn modd rhanbarthol mwy cydlynus nag y llwyddwyd i'w gyflawni yn y gorffennol, ac wedi'i alinio'n glos ag uchelgeisiau datblygu economaidd.
- 2.14 Gyda hynny mewn golwg, mae gofyn bod CBCau trwy offeryn statudol yn hybu llesiant economaidd, cynllunio gofodol a chynllunio trafndiaeth ranbarthol. Mae'r Ddeddf yn datgan y bydd y CBCau yn cefnogi integreiddio cynllunio trafndiaeth a defnydd tir trwy eu tair swyddogaeth gyffredinol, sef paratoi:
- Fframwaith Economaidd Rhanbarthol (yn achos RhDoC, adlewyrchir hynny yn y CCERh);
 - Cynllun Datblygu Strategol (CDS); a
 - Chynllun Trafndiaeth Rhanbarthol (CTRh).
- 2.15 Trwy'r pontio diweddar i'r math newydd hwn o gorff cyhoeddus rhanbarthol, mae gennym gyfle unigryw i ddatblygu polisi ac ymyriadau rhanbarthol trawsffurfiannol. Cyflawnir hynny trwy sicrhau cysylltedd ar draws llesiant economaidd, cynllunio gofodol a thrafnidiaeth, er mwyn sicrhau ein bod yn gwneud yn fawr o'u potensial.
- 2.16 Mae ein ffocws ar greu lleoedd a sbarduno twf cynhwysol yn y rhanbarth yn dibynnu ar allu creu cydlyniant rhwng y pwerau statudol newydd, ac mae RhDoC wedi llunio'i bortffolio o strategaethau a chynlluniau i gyflawni hynny.
- 2.17 Mae'r canllawiau statudol ar gyfer CBCau (a gyhoeddwyd ar 25 Ionawr 2022), yn cydnabod cyd-ddigwyddiad dyletswyddau llesiant economaidd, lle mae gan y cynghorau dan sylw a'r CBCau yr un pwerau'n fras. Mewn sefyllfa felly, byddai'r CBC "yn ceisio cytuno ar broses gyda'r cynghorau sy'n rhan ohono er mwyn nodi sut rheolir gweithrediad y swyddogaethau cyfatebol."
- 2.18 Fodd bynnag yn achos pwerau cynllunio gofodol strategol a chynllunio trafndiaeth rhanbarthol, nad ydynt yn cyd-ddigwydd, "bydd cyflawni swyddogaethau ar y lefel leol yn dibynnu ar y penderfyniadau a wneir yn rhanbarthol gan y CBCau; hynny yw o ran natur y penderfyniad ac amseriad penderfyniadau".
- 2.19 Roedd y canllawiau'n canolbwyntio ar y trefniadau statudol a chyfansoddiadol ar gyfer CBCau, yn hytrach na manylu'n benodol ar y swyddogaethau i'w cyflawni. Gyda hynny

mewn golwg, mae'n ofynnol bod RhDoC yn datblygu CDS a CTRh wedi i ganllawiau ar wahân gael eu cyhoeddi'n benodol ar gyfer y dyletswyddau hyn, nad ydynt yn cyddigwydd.

- 2.20 Gan fod cynllunio strategol a thrafnidiaeth yn elfennau allweddol o greu lleoedd, mae hefyd yn bwysig bod cyfatebiaeth agos rhwng y CTRh a'r CDS. Fodd bynnag, nid yw iteriad cyntaf y CDS i gael ei ddatblygu oddi mewn i amserlen y CTRh cyntaf. Mae'n debygol felly na fydd iteriad cyntaf y CTRh yn gallu cymryd i ystyriaeth lawn gynllunio datblygu strategol; yn hytrach, dylai sefydlu mecanweithiau ar gyfer cyflawni hynny wrth symud ymlaen, gan gyd-fynd â'r nodau cyffredinol ar gyfer llesiant economaidd.

3. Rôl y Cytundeb Cyflawni (CC) a Chynllun Cynnwys y Gymuned (CCG)

3.1 Mae'r Cytundeb Cyflawni (CC) a Chynllun Cynnwys y Gymuned (CCG) yn nodi cychwyn ffurfiol y broses o baratoi'r CDS. Un o nodau craidd y system cynlluniau datblygu yng Nghymru yw cynnwys y gymuned mewn modd effeithiol, ystyrion yn gynnar, gyda'r bwriad o feithrin consensws cyffredinol ar y strategaeth ofodol, polisiâu strategol, a chynigion yn y CDS. Mae'r dull gweithredu cyfranogol hwn yn sicrhau cynhwysiant a bod anghenion a dyheadau'r gymuned yn cael eu hadlewyrchu.

Elfennau'r Cytundeb Cyflawni (CC)

3.2 Datganiad cyhoeddus yw'r CC sy'n cynnwys Cynllun Cynnwys y Gymuned (CCG), ac yn nodi sut a phryd gall rhanddeiliaid a'r gymuned ymwneud â'r broses o greu'r cynllun. Mae hynny'n sicrhau tryloywder a chynhwysiant o'r cychwyn. Mae hefyd yn cynnwys amserlen gynhwysfawr ar gyfer paratoi'r CDS, gan nodi terfynau amser a cherrig milltir clir ar gyfer gwahanol gyfnodau'r broses.

3.3 Swyddogaethau'r CC:

- **Ategu Rôl y CDS:** Mae'n amlygu'r CDS fel offeryn rhanbarthol critigol yn ardal y Cyd-bwyllgor Corfforedig (CBC).
- **Ymgysylltu â'r Gymuned a Rhanddeiliaid:** Mae'n nodi pryd a sut gallan nhw fod yn rhan o broses y CDS.
- **Pennu Disgwyliadau Realistig:** Mae'n egluro gallu'r CBC o ran amser, adnoddau a disgwyliadau.
- **Sicrhau Adnoddau:** Mae'n sicrhau bod adnoddau cyllideb a staff yn cael eu neilltuo er mwyn paratoi'r CDS.
- **Egluro Cwmpas a Dylanwad:** Mae'n diffinio cwmpas y cynllun a'i effaith bosibl.
- **Hwyluso Cydlyn:** Mae'n sicrhau aliniad â strategaethau a dogfennau rhanbarthol eraill megis Cynlluniau Trafnidiaeth Rhanbarthol a Bargeinion Dinesig/Twf.

Mae Tabl 1 yn crynhoi'n fras y cyfnodau sy'n rhan o gynhyrchu a chytuno ar Gytundeb Cyflawni.

Tabl 1: crynodeb o'r camau sy'n rhan o baratoi'r CC.

Cyfnod	Disgrifiad	Amseriad
Cyfnod 1: Cychwyn	Paratoi'r CC drafft a chynnwys cyrff ymgynghori penodol yn anffurfiol yng nghyswllt y cwrpas a'r cynnwys. Bydd y CC drafft yn cael ei ddiwygio lle bo hynny'n briodol.	Medi-Rhagfyr 2025
Cyfnod 2: Ymgynghori	Ymgynghori ar y CC drafft (5 wythnos)	Ionawr – Chwefror 2026
Cyfnod 3: Cymeradwyo	Mabwysiadu'r CC trwy benderfyniad y CBC.	Mawrth 2026
Cyfnod 4: Cytuno	Cyflwyno'r CC terfynol i Lywodraeth Cymru gytuno arno.	Mawrth 2026
Cyfnod 5: Cyhoedduswydd	Cyhoeddi'r CC cymeradwy gan ddarparu copïau i'w harchwilio ym Mhrif Swyddfa/Swyddfeydd y CBC ac ar ei wefan.	Cyn gynted ag sy'n ymarferol bosibl wedi i Lywodraeth Cymru gytuno ar y CC

3.4 Rhaid i'r CC gael ei gymeradwyo trwy benderfyniad gan y CBC, yn unol â Rheoliad CDS 11(2) cyn ei gyflwyno i Lywodraeth Cymru gytuno arno. Mae cymeradwyo'r CC yn nodi cychwyn ffurfiol y broses o baratoi'r cynllun, ac mae'r CBC wedi ymrwmo i gadw at y terfynau amser a'r prosesau ymgynghori a nodwyd. Rhaid rhoi cyhoedduswydd i'r CC, a sicrhau bod copïau ar gael i'w harchwilio ym Mhrif Swyddfa/Swyddfeydd y CBC ac ar ei wefan, yn unol â Rheoliad CDS 12.

4. Paratoi'r Cynllun Datblygu Strategol (CDS)

4.1 Mae nifer o gyfnodau allweddol yn rhan o broses y CDS, ac mae pob un o'r rhain yn cynnig cyfleoedd i gynnal deialog, fel a ganlyn:

	Cyfnod allweddol	Cyfleoedd i ymwneud â hyn
Cyfnod 1	Paratoi a chyflwyno'r Cytundeb Cyflawni	Ymgynghori â rhanddeiliaid ac yn anffurfiol â'r cyhoedd
Cyfnod 2	Paratoi'r Cynllun Cyn-Adnau a recriwtio	Darparu'r newyddion diweddaraf ar wefan CBC DoC
Cyfnod 3	Paratoi'r Strategaeth a Ffafir ac ymgynghori â'r cyhoedd	6 wythnos o ymgynghori ffurfiol â'r cyhoedd
Cyfnod 4	Paratoi'r Cynllun Adnau ac ymgynghori â'r cyhoedd	6 wythnos o ymgynghori ffurfiol â'r cyhoedd
Cyfnod 5	Cyflwyno i PEDW a Llywodraeth Cymru ar gyfer Archwiliad Cyhoeddus	Darparu'r newyddion diweddaraf ar wefan CBC DoC
Cyfnod 6	Archwilio'r Cynllun	Cyfle i fynychu a chyfranogi yn sesiynau gwrandawriad yr archwiliad
Cyfnod 7	Adroddiad yr Arolygydd	Darparu'r newyddion diweddaraf ar wefan CBC DoC
Cyfnod 8	Mabwysiadu'r Cynllun	Darparu'r newyddion diweddaraf ar wefan CBC DoC

Llywodraethiant

4.2 Roedd y canllawiau statudol yn gofyn bod Is-bwyllgor Cynllunio Strategol (IBCS) yn cael ei sefydlu, gyda chyfrifoldeb am baratoi'r CDS i'w gymeradwyo gan y CBC. Bydd yr IBCS yn sicrhau cynrychiolaeth a mewnbwn gwleidyddol wrth baratoi a gweithredu'r CDS. Bydd hefyd yn blatfform i gynnwys eraill a sicrhau bod cyngor priodol sector-benodol ac arbenigol ar gael i gefnogi penderfyniadau'r CBC.

4.3 Mae'r Is-bwyllgor Cynllunio Strategol yn cynnwys 5 aelod, sef yr Aelod Gweithredol â chyfrifoldeb am Gynllunio o bob un o'r 4 Cyngor dan sylw, a 2 Aelod sy'n cynrychioli'r ddau Awdurdod Parc Cenedlaethol. Mae'r Is-bwyllgor yn cyflwyno argymhellion i'w cymeradwyo ar agweddau allweddol ar y CC, a hefyd yn ystyried y gofyniad i sicrhau adnoddau ar gyfer proses y cynllun yn gyffredinol.

Deilliannau Allweddol

4.4 Yn unol â'r 'Llawlyfr' CDS, nod y cynllun fydd cyflawni'r deilliannau allweddol canlynol:

- Cefnogi datblygu cynaliadwy a lleoedd o safon ar sail y Deilliannau Creu Lleoedd Cynaliadwy Cenedlaethol, sydd wedi'u halinio â Cymru'r Dyfodol, polisi cenedlaethol (a gyflwynir yn PCC), ac wedi'u hintegreiddio ag AC/AAS/ARhC, gan gynnwys y Gymraeg a gofynion DLICD 2015.
- Bod yn seiliedig ar gynnwys y gymuned yn gynnar, mewn modd effeithiol ac ystyrion, er mwyn deall ac ystyried ystod eang o safbwyntiau, gyda'r nod o feithrin consensws cyffredinol ar y strategaeth ofodol, polisiâu a chynigion.
- Bod wedi'i seilio ar ddealltwriaeth gadarn o rôl a swyddogaeth y rhanbarth, yn ogystal â chysylltiadau y tu hwnt i hynny.
- Ystyried sut mae dinasoedd, trefi ac aneddiadau'n gweithredu'n unigol ac ar y cyd, yn rhanbarthol ac fel is-ranbarthau (lle bo hynny'n briodol), gan ddylanwadu ar y strategaeth ofodol. Dylai hyn gael ei seilio ar dystiolaeth glir er mwyn cyflawni'r materion allweddol a nodwyd yn y rhanbarth.
- Bod yn unigryw trwy nodi'n glir sut bydd De-orllewin Cymru yn datblygu ac yn newid, gan roi sicrwydd i gymunedau, datblygwyr a busnes, a darparu fframwaith ar gyfer CDLiau 'Cryno' (CDLIC).
- Bod yn gydnerth yn wyneb y newid yn yr hinsawdd a chefnogi'r pontio i gymdeithas garbon isel yn unol â'r targedau a'r cyllidebau lleihau carbon diweddaraf a nodwyd yn Neddf Amgylchedd (Cymru) (Rhan 2) a chyflawni gofynion adran 6, dyletswydd bioamrywiaeth a chadernid ecosystemau.
- Helpu i gyflawni dyletswydd sosio-economaidd RhDoC.
- Ymgorffori egwyddorion Creu Lleoedd, yr Hierarchaeth Trafnidiaeth Gynaliadwy a'r Hierarchaeth Ynni, fel y nodir yn PCC.
- Sicrhau rheolaeth gynaliadwy ar adnoddau naturiol yn unol â Deddf Amgylchedd (Cymru) 2016 a deddfwriaeth arall berthnasol.
- Cyflawni'r hyn a fwriadir trwy gynlluniau dichonadwy, gan gymryd i ystyriaeth ofynion seilwaith angenrheidiol, dichonoldeb ariannol, a ffactorau marchnad eraill.
- Bod yn rhagweithiol ac yn ymatebol, gan ddiweddarau cynlluniau'n rheolaidd a'u cadw'n hyblyg fel bod modd newid.

Deddfwriaeth, Polisi a Chanllawiau sy'n berthnasol wrth baratoi'r CDS

- 4.5 Rheoliadau Cynllunio Gwlad a Thref (Cynlluniau Datblygu Strategol) (Cymru) 2021 sy'n sefydlu'r gweithdrefnau ar gyfer paratoi Cynlluniau Datblygu Strategol (CDSiau) yng Nghymru. Prif amcan y rheoliadau hyn yw sicrhau bod CDSiau yn cael eu paratoi'n gyson ac yn effeithiol ar draws y wlad.
- 4.6 Mae Llywodraeth Cymru hefyd wedi paratoi'r Llawlyfr Cynlluniau Datblygu Strategol (Llawlyfr CDS) yn ganllaw cynhwysfawr ar gyfer paratoi CDSiau. Mae'n cynnig cyngor ymarferol i sicrhau bod y cynlluniau hyn yn effeithiol, yn gyflawnadwy, ac yn cyfateb i bolisiâu ac amcanion trosfwaol y Fframwaith Datblygu Cenedlaethol (FfDC), "Cymru'r Dyfodol: Cynllun Cenedlaethol 2040," yn ogystal ag egwyddorion creu lleoedd a amlinellir yn y polisi cynllunio cenedlaethol, Polisi Cynllunio Cymru (PCC).
- 4.7 Dosbarthwyd y fersiwn ddrafft o'r Llawlyfr CDS i'r holl Awdurdodau Cynllunio Lleol (ACLlâu) yn hydref 2022. Mae'r fersiwn derfynol i gael ei chyhoeddi yng ngwanwyn 2026. Mae'r amserlen hon yn caniatáu ar gyfer adborth a mireinio digonol, fel bod y ddogfen derfynol yn gadarn ac yn ddefnyddiol i bob CBC ac ACLI sy'n rhan o'r broses gynllunio. Mae'r dogfennau canlynol hefyd yn berthnasol wrth baratoi CDSiau, a dylid eu hystyried ochr yn ochr â'r Llawlyfr CDS:
- Cymru'r Dyfodol: Fframwaith Datblygu Cenedlaethol (FfDC)
 - Deddf Cynllunio a Phrynu Gorfodol 2004 (PCPA 2004) Rhan 6
 - Deddf Etholiadau Llywodraeth Leol (Cymru) 2021 (Deddf ELILC)
 - Rheoliadau Cynllunio Gwlad a Thref (Cynlluniau Datblygu Strategol) (Cymru) 2021
 - Deddf Llesiant Cenedlaethau'r Dyfodol (Cymru) 2015 (DLICD 2015)
 - Polisi Cynllunio Cymru (PCC): Argraffiad diweddaraf Llywodraeth Cymru
 - Canllaw Cymunedol i Gynlluniau Datblygu (Argraffiad 2) (2022): Cynhyrchwyd gan Lywodraeth Cymru a Chymorth Cynllunio Cymru
 - Archwiliadau Cynlluniau Datblygu Lleol: Canllawiau Gweithdrefn (2015): I'w diweddarau gan Benderfyniadau Cynllunio a'r Amgylchedd Cymru (PEDW)
 - CDLlâu: Paratoi i'w Cyflwyno – Canllawiau i Awdurdodau Cynllunio Lleol (2015): Hefyd i'w diweddarau gan PEDW
 - Asesiad Amgylcheddol Strategol (AAS), Arfarniad Cynaliadwyedd (AC), ac Asesiad Rheoliadau Cynefinoedd (ARhC)
 - Deddf Amgylchedd (Cymru) 2016: Yn cynnwys Adran 6 a Datganiadau Ardal
 - Deddf yr Amgylchedd 1995, yn cynnwys Adran 62(2), sy'n gosod dyletswydd ar gyrfff cyhoeddus a phersonau perthnasol i roi ystyriaeth i ddibenion dynodi Parciau

Cenedlaethol. Ar ben hynny, bydd y CDS yn rhoi sylw dyledus i Gynlluniau Rheoli Parciau Cenedlaethol.

- Deddf Amgylchedd Hanesyddol (Cymru) 2023.
- Bill Cynllunio (Cymru), sy'n dod i'r amlwg ac a fydd yn hwyluso cadarnhau pellach ar ddeddfwriaeth gynllunio yng Nghymru i'r dyfodol.
- Canllaw Cymunedol ar gyfer Cynlluniau Datblygu Strategol, wedi'i baratoi gan Gymorth Cynllunio Cymru (i'w gyhoeddi'n fuan).

Dull Asesu Integredig: Arfarniad Cynaliadwyedd Integredig (ACI), sy'n ymgorffori Asesiad Amgylcheddol Strategol (AC/AAS) ac asesiadau eraill cysylltiedig

4.8 Rhaid i'r CDS fod yn destun Arfarniad Cynaliadwyedd (AC) sy'n ymgorffori Asesiad Amgylcheddol Strategol (AAS) fel sy'n ofynnol o dan Gyfarwyddeb yr Undeb Ewropeaidd 2001/42/EC a Rheoliadau Asesiad Amgylcheddol o Gynlluniau a Rhaglenni (Cymru) 2004 a Deddf Cynllunio a Phrynu Gorfodol 2004 (fel y'i newidiwyd gan Ddeddf 2015). Mae'r CBC yn cydnabod gwerth dull asesu integredig wrth baratoi'r CDS, a'r cyfleoedd a ddaw yn sgîl hynny. O ganlyniad, bydd yr AC/AAS yn Arfarniad Cynaliadwyedd Integredig (ACI) sy'n ymgorffori'r gofynion statudol ac elfennau allweddol o Ddeddf Llesiant Cenedlaethau'r Dyfodol (Cymru) (DLICD) 2015, y Ddeddf Cydraddoldeb, safonau'r Gymraeg, Asesiad Effaith ar Iechyd (AEI) a Deddf yr Amgylchedd (adran 6) (lle bo hynny'n berthnasol) mewn un Arfarniad Cynaliadwyedd Integredig (ACI), fel bod modd asesu goblygiadau cynaliadwyedd opsiynau twf, amcanion, polisïau a chynigion mewn modd mwy tryloyw, cyfannol a chrwn, lle caiff materion economaidd a chymdeithasol eu hystyried ochr yn ochr ag elfennau amgylcheddol.

4.9 Mae proses yr AC/AAS yn un iteraidd a gyflawnir ar hyd y cyfnod o baratoi'r cynllun, ac mae chwe cham hanfodol iddi:

- Sefydlu'r cyd-destun polisi, nodi a chofnodi'r sylfaen o dystiolaeth, nodi materion cynaliadwyedd a datblygu amcanion a dangosyddion yr ACI/AAS
- Ymgynghori â LIC, CADW a CNC ynghylch Adroddiad Rhychwantu'r ACI
- Cyhoeddi Adroddiad ACI o'r opsiynau Strategol a'r Strategaeth a Ffafrir
- Cyhoeddi Adroddiad ACI Adnau, gan gynnwys Adroddiad Amgylcheddol (gyda'r CDS)
- Cyhoeddi'r Adroddiad ACI terfynol wedi Adroddiad yr Arolygydd a'i fabwysiadu
- Monitro'r ACI a'i roi ar waith

- 4.10 Ar ddechrau proses yr ACI/AAS, bydd cyfle i randdeiliaid wneud sylwadau ar Adroddiad Rhychwantu'r ACI sy'n nodi sut cyflawnir proses yr ACI/AAS. Bydd tystiolaeth o ganfyddiadau'r gwaith ACI/AAS yn cael ei darparu ar adegau allweddol yn y broses o baratoi'r CDS. Caiff adroddiadau eu paratoi ochr yn ochr â'r ymgynghoriad ar Strategaeth a Ffafir y CDS Adnau, yn amodol ar ymgynghori â rhanddeiliaid. Cyflwynir Adroddiad ACI terfynol ynghyd â holl ddogfennau eraill y CDS i PEDW a Llywodraeth Cymru ei archwilio. Ymgynghorir â'r Cyrff Amgylcheddol statudol yn yr holl gyfnodau y cyfeirir atynt uchod, a bydd deialog ehangach parhaus gyda'r cyrff hyn wrth i'r broses fynd rhagddi.
- 4.11 Ni fydd Asesiad Rheoliadau Cynefinoedd (ARhC) yn cael ei integreiddio â'r ACI oherwydd ei fod yn defnyddio mecanwaith profi rhagofalus gwahanol. Bydd yr ACI yn crynhoi canfyddiadau'r ARhC fel rhan o'i asesiad o'r effeithiau ar fioamrywiaeth.

Asesiad Rheoliadau Cynefinoedd (ARhC)

- 4.12 Mae'r Asesiad Rheoliadau Cynefinoedd (ARhC) yn broses a orfodir gan y Gyfarwydddeb Cynefinoedd, (Erthygl 6(3)), er mwyn asesu a yw unrhyw gynllun neu brosiect defnydd tir yn debygol o gael effaith sylweddol ar safle Ewropeaidd, naill ai'n unigol neu ar y cyd â phrosiectau eraill. Trwy ddilyn cyfnodau allweddol yr ARhC, mae modd datblygu'r CDS yn unol â gofynion cyfreithiol, ochr yn ochr â diogelu integriti safleoedd Ewropeaidd a'r cynefinoedd a'r rhywogaethau sy'n gysylltiedig â nhw.
- 4.13 Mae De-orllewin Cymru yn wynebu amrywiol broblemau o ran ansawdd dŵr afonydd a morol. Mae Ardal Gadwraeth Arbennig (AGA) Bae ac Aberoedd Caerfyrddin ac AGA Forol Sir Benfro yn cael eu hystyried fel rhai sydd mewn cyflwr anffafriol oherwydd nitrogen anorganig hydawdd a dangosyddion biolegol sy'n gysylltiedig â chyfoethogiad maetholion. Ar 25 Mehefin 2025 cyflwynodd Cyfoeth Naturiol Cymru gyngor bod rhaid i unrhyw ddatblygiad a fyddai'n arwain at ollwng nitrogen ychwanegol yn yr AGA hon sy'n sensitif i nitrogen fod yn 'niwtral o ran maetholion' er mwyn i'r datblygiad fynd rhagddo. Mae angen asesu pellach i fesur y llwyth nitrogen sy'n deillio o safleoedd datblygu a nodi sut gellid lleihau hynny trwy liniaru ar y safle. Yna defnyddir yr wybodaeth hon yn dystiolaeth o fewn y CDS a'i Asesiad Rheoliadau Cynefinoedd (ARhC).
- 4.14 Bydd angen i'r CDS a'r ARhC gydnabod yr her gynyddol i lunwyr cynlluniau a datblygwyr yng Nghymru fodloni gofynion bod yn niwtral o ran maetholion oddi mewn i dirlun rheoliadol cymhleth. Mae llwyth gormodol o faetholion o ddŵr gwastraff, amaethyddiaeth a diwydiant wedi rhoi afonydd, aberoedd a dyfroedd arfordirol o dan bwysau. Mae CNC bellach yn galw am asesiadau cadarn lle mae perygl y bydd datblygiadau'n cynyddu'r maetholion a

ryddheir i ACAu sy'n methu, heb gapasiti ar gyfer llwyth ychwangol heb effeithiau niweidiol ar integriti'r Safle Cynefin. Mae hyn wedi creu sbardunau cryf ar gyfer dulliau gweithredu rhagofalus, seiliedig ar dystiolaeth, sy'n cydbwysu twf â diogelu dyfrgyrff sensitif, gan sicrhau cydymffurfiaeth â Rheoliadau Cynefinoedd a chynnal gwydnwch ecolegol hirdymor.

Deddf Llesiant Cenedlaethau'r Dyfodol (Cymru) 2015

4.15 Mae Deddf Cynllunio a Phrynu Gorfodol 2004 (PCPA) yn cyflwyno'r diffiniad o ddatblygu cynaliadwy ar gyfer y system gynllunio yng Nghymru, gan adlewyrchu'r diffiniad yn DLICD 2015. Ystyr "datblygu cynaliadwy" yw'r broses o wella llesiant economaidd, cymdeithasol, amgylcheddol a diwylliannol Cymru trwy weithredu, yn unol ag egwyddor datblygu cynaliadwy, gyda'r nod o gyflawni'r nodau llesiant. Mae DLICD 2015 yn pennu saith nod llesiant, y mae gofyn bod pob corff cyhoeddus yn eu cyflawni:

- Cymru lewyrchus
- Cymru gydnerth
- Cymru iachach
- Cymru sy'n fwy cyfartal
- Cymru o gymunedau cydlynus
- Cymru â diwylliant bywiog lle mae'r Gymraeg yn ffynnu
- Cymru sy'n gyfrifol ar lefel fyd-eang

4.16 Bydd y CDS yn dangos sut mae'n cyfrannu at gyflawni'r nodau llesiant. Bydd y dull a ddefnyddir i arfarnu'r cynllun trwy'r ACI yn galluogi'r CBC i ddeall lle gall y cynllun fwyafu ei gyfraniad. Dylai'r nodau llesiant fod yn rhan annatod o baratoi Adroddiad Rhychwantu'r ACI, a dylid eu defnyddio i lywio'r adolygiad o'r dystiolaeth, nodi materion a strwythuro fframwaith yr ACI, gan asesu opsiynau twf, amcanion, polisiau a chynigion y cynllun

4.17 Mae DLICD 2015 hefyd yn nodi pum ffordd o weithio y mae angen i gyrff cyhoeddus ddangos eu bod wedi'u defnyddio wrth ymgymryd â'u dyletswydd i gyflawni datblygu cynaliadwy, sef:

- Meddwl yn yr hirdymor er mwyn peidio â pheryglu gallu cenedlaethau'r dyfodol i ddiwallu eu hanghenion hwythau.
- Deall achosion gwaelodol materion i'w hatal rhag digwydd neu waethygu.
- Defnyddio dull gweithredu integredig fel bod cyrff cyhoeddus yn edrych ar yr holl nodau llesiant wrth benderfynu ar eu hamcanion llesiant.

- Cynnwys amrywiaeth o'r boblogaeth yn y penderfyniadau sy'n effeithio arnyn nhw; a
- Gweithio gydag eraill mewn modd cydweithredol i ganfod atebion cynaliadwy a rennir.

4.18 Bydd y nodau llesiant, yr amcanion, a'r pum ffordd o weithio yn llywio datblygiad fframwaith yr ACI. Y fframwaith hwnnw fydd y sylfaen ar gyfer asesu effeithiau sylweddol tebygol y CDS. Bydd y broses iteraid hon yn profi cryfderau, gwendidau, ac effeithiau amgylcheddol tebygol yr elfennau a gynigir, er mwyn datblygu a mireinio'r CDS wrth iddo symud ymlaen.

Cynllun Corfforaethol CBC DoC 2023-2028

4.19 Mae'r Cynllun Corfforaethol yn cynnwys tri amcan llesiant y CBC, sy'n darparu ffrâm ar gyfer cyfeiriad teithio corfforaethol y CBC.

4.20 Mae Amcan 3 yn y Cynllun Corfforaethol yn ymwneud â'r CDS:

Cynhyrchu Cynllun Datblygu Strategol cadarn, cyflawnadwy, cydlynus sy'n cydweddu â'r ardal leol ar gyfer De-orllewin Cymru, a hynny wedi'i seilio ar ymgysylltu a chydweithio â rhanddeiliaid, a chan nodi'n glir raddfa a lleoliad twf yn y dyfodol ar gyfer cenedlaethau'r dyfodol.

4.21 Rôl y CDS yw darparu mynegiant o uchelgais gorfforaethol y CBC ar ffurf defnydd tir. Mae amcanion y Cynllun Corfforaethol yn darparu sylfaen ar gyfer penderfyniadau ar draws y CDS.

4.22 Mae cryn dipyn o waith rhanbarthol eisoes yn digwydd ym maes cynllunio datblygu yn Ne-orllewin Cymru ac mae'r Cynllun Corfforaethol wedi seilio'i gynlluniau at y dyfodol ar y sylfeini hynny. Bydd y broses o baratoi'r CDS yn dod o dan ddylanwad canllawiau a gyflwynwyd gan Lywodraeth Cymru (Llawlyfr Cynlluniau Datblygu Strategol) a'r adnoddau a ddarparwyd.

Sylfaen o Dystiolaeth

4.23 Seilir y CDS ar sylfaen gadarn a chymesur o dystiolaeth wedi'i theilwra ar gyfer yr heriau penodol mae'n ymdrin â nhw. Y CBC sy'n gyfrifol am adolygu materion cysylltiedig â datblygiad yn barhaus o fewn ei ardal, yn unol ag adran 61 o Ddeddf Cynllunio a Phrynu Gorfodol 2004 (PCPA 2004). Mae'r broses adolygu hon yn parhau, a hynny cyn i'r CDS gael ei fabwysiadu ac wedyn.

4.24 Wrth baratoi CDS, bydd y CBC yn cynnal archwiliad cynhwysfawr o'r dystiolaeth a

ddefnyddiwyd ar gyfer paratoi'r Cynllun Datblygu Lleol (CDLI) yn y rhanbarth. Mae'r archwiliad hwn yn cynnwys mynd ati'n feirniadol i ddadansoddi a rhesymoli methodolegau safonol a ddefnyddir ar gyfer llunio a choladu tystiolaeth, gan sicrhau sylfaen gadarn ar gyfer datblygu'r sylfaen o dystiolaeth ymhellach. Ar ben hynny, bydd Adroddiadau Monitro Blynyddol (AMBau) yn allweddol wrth lywio'r CDS trwy nodi ble a sut mae polisiâu presennol y CDLI wedi bod yn llwyddiannus neu lle nad ydynt yn cael eu rhoi ar waith yn unol â'r bwriad.

- 4.25 **Ystyried Perthnasedd y Dyddiad Sylfaen:** rhaid mynd ati'n ofalus i werthuso perthnasedd dyddiad sylfaen tystiolaeth sydd eisoes yn bodoli mewn perthynas â pholisi cynllunio cenedlaethol cyfredol. Mae polisiâu cenedlaethol yn esblygu dros amser, gyda pholisiâu newydd yn cael eu cyflwyno ac eraill yn cael eu diddymu, gan effeithio ar y sylfaen o dystiolaeth sy'n cynnal cynlluniau. Mae'n hanfodol asesu a yw'r dystiolaeth sy'n bodoli yn dal yn 'addas at y diben' neu a oes angen ei diweddarau i gyfateb i'r newidiadau polisi hyn.
- 4.26 **Integreiddio Cynlluniau Datblygu Lleol (CDLliau):** er y bydd y CDS yn cymryd i ystyriaeth y CDLliau sydd eisoes yn bodoli ar draws y rhanbarth, ni fydd yn cyfuno eu polisiâu, eu cynigion a'u dyraniadau heb ystyried strategaeth hirdymor ar gyfer y rhanbarth. Bydd ymrwymadau a dyraniadau CDLliau a fabwysiadwyd eisoes yn cyfrannu at elfennau tymor byr i ganolig y genhedlaeth gyntaf o CDSiau.
- 4.27 Bydd gweledigaeth glir ar gyfer y rhanbarth, sy'n rhoi sylw i sbardunau newid ac yn ymateb i gyfleoedd, yn bwysig ar gyfer y cyfeiriad hirdymor. Bydd rhaid i'r weledigaeth wneud dewisiadau ynghylch mynegi strategaeth ofodol gynaliadwy, rôl lleoedd a lleoliadau ar gyfer gweithgareddau defnydd tir strategol, yn ogystal â strategaethau ar gyfer pob ACLI sy'n rhan o ardal y CDS. Er y gall CDLliau ddarparu blociau adeiladu ar gyfer cyfnod byr dymor i dymor canolig CDS, dylid ystyried y weledigaeth hirdymor o'r newydd.
- 4.28 **Asesiadau Sylfaen o Dystiolaeth a Ragwelir:** manylir ar yr asesiadau sylfaen o dystiolaeth y rhagwelir fydd yn ofynnol ar gyfer paratoi'r CDS yn **Atodiad 1**.

Archwiliad Annibynnol a Chadernid

- 4.29 Rhaid i'r CBC beidio â chyflwyno'r CDS oni bai ei fod o'r farn bod y cynllun yn barod i'w archwilio (Adran 64(2) o ddeddf 2004). Bydd y CDS hefyd yn cael ei ystyried yn erbyn y profion cadernid a nodir yn y Llawlyfr CDS. Dyma'r tri phrawf:
- Prawf 1: Ydy'r cynllun yn ffitio? (Ydy hi'n amlwg bod y CDS yn cyd-fynd â chynlluniau

eraill?)

- Prawf 2: Ydy'r cynllun yn briodol? (Ydy'r cynllun yn briodol ar gyfer y rhanbarth yng ngoleuni'r dystiolaeth?)
- Prawf 3: Fydd y cynllun yn cyflawni? (Ydy e'n debygol o fod yn effeithiol?)

Cydymffurfiaeth Gyfreithiol a Rheoliadol wrth Baratoi'r Cynllun

4.30 Rhaid i'r broses o baratoi'r cynllun gydymffurfio ag ystod o ofynion gweithdrefnol cyfreithiol a rheoliadol, sy'n cynnwys:

- Yr ACI (Arfarniad Cynaliadwyedd Integredig)
- Rheoliadau'r AAS (Asesiad Amgylcheddol Strategol)
- Rheoliadau'r ARhC (Asesiad Rheoliadau Cynefinoedd), a'r
- CCG (Cynllun Cynnwys y Gymuned).

4.31 Ymhellach, rhaid i'r CDS gydymffurfio'n gyffredinol â Dyfodol Cymru: Cynllun Cenedlaethol 2040. Bydd y CBC hefyd yn cymryd i ystyriaeth ganllawiau archwilio Penderfyniadau Cynllunio ac Amgylchedd Cymru (PEDW), sy'n amlinellu'r broses a'r prif ystyriaethau ar gyfer cyflwyno ac archwilio.

Canllawiau Cynllunio Atodol (CCA)

4.32 Bydd y Cyd-bwyllgor Corfforaethol (CBC) yn nodi'r prif Ganllawiau Cynllunio Atodol (CCA) sy'n allweddol a safleoedd a chynigion strategol ar waith fel rhan o'r Cynllun Datblygu Strategol (CDS). Ar ben hynny, bydd y CBC yn rhoi sylw i faterion ehangach ar sail fwy cyffredinol neu ranbarthol. Bydd paratoi dogfennau CDS rhanbarthol yn cynnig fframwaith effeithlon, cydlynus a chyson ar gyfer canllawiau cynllunio manwl, seiliedig ar bynciau, ledled De-orllewin Cymru. Nod y dull gweithredu hwn yw lleihau'r angen am greu dogfennau CDS tebyg sawl tro ar draws y rhanbarth, ac felly hybu cysondeb rhanbarthol a chyflawni effeithlonrwydd ariannol.

Monitro, Adolygu a Diwygio

4.33 Mae monitro yn broses barhaus, ac nid yw'n dod i ben wedi i gynllun gael ei fabwysiadu. Mae'n cynrychioli dolen adborth hanfodol sy'n rhan o'r broses gylchol o gyflawni datblygu cynaliadwy. Dylai monitro ac adolygu fod yn swyddogaeth barhaus i'r system a arweinir gan gynllun, ac mae'n elfen hanfodol o lunio polisi a seiliwyd ar dystiolaeth. Mae'r prif ofynion deddfwriaethol o ran monitro ac adolygu fel a ganlyn:

- Mae PCPA 2004 (Adran 61) yn nodi bod rhaid i CBC barhau i adolygu'r materion y gellid disgwyl iddynt effeithio ar ddatblygiad eu hardal neu gynllunio'i ddatblygiad.
- Mae PCPA 2004 (Adran 76) a Rheoliad CDS 40 yn nodi bod rhaid i CBC gyhoeddi a chyflwyno i Lywodraeth Cymru AMB yn nodi sut mae amcanion y cynllun yn cael eu cyflawni, neu beidio (erbyn 31 Hydref bob blwyddyn).
- Mae PCPA 2004 (Adran 69(1)) a Rheoliad CDS 39(1) yn datgan o'u cyfuno bod rhaid

i CBC adolygu ei CDS 6 blynedd ar ôl dyddiad ei fabwysiadu, fan bellaf.

- Mae Rheoliad CDS 39(2) yn datgan bod rhaid i'r CBC gymeradwyo trwy benderfyniad adroddiad adolygiad a baratowyd yn unol ag Adran 69(1) a chyn iddo gael ei gyflwyno i Weinidogion Cymru yn unol ag Adran 69(2). Dylid cyflwyno'r 'Adroddiad Adolygu' (AA) i Lywodraeth Cymru o fewn chwe mis i sbarduno'r broses adolygu.
- Mae Rheoliad 17 o'r Rheoliadau AAS yn gofyn bod rhai cynlluniau'n cael eu monitro er mwyn nodi effeithiau niweidiol nas rhagwelwyd, fel bod modd cymryd camau adferol priodol.

Gweithio ar y Cyd

4.34 Bydd gweithio rhanbarthol ar y cyd yn gwella ansawdd ac effeithlonrwydd y CDS trwy integreiddio gwahanol safbwyntiau, arbenigedd, adnoddau a rhanddeiliaid. Bydd y dull cydweithredol hwn yn caniatáu i'r CBC wneud y canlynol:

- **Pennu Nodau Cyffredin:** Sefydlu amcanion a rennir sy'n cyfateb i flaenoriaethau datblygu rhanbarthol.
- **Rhannu Gwybodaeth:** Hybu tryloywder a phenderfyniadau gwybodus trwy gyfnewid data a mewnwleidiad.
- **Cydlynu Camau Gweithredu:** Cydamseru mentrau a gweithgareddau i osgoi dyblygu ac optimeiddio defnydd o adnoddau.
- **Defnyddio Synergedd:** Mwyafu effaith cyfuno ymdrechion, gan greu deilliannau mwy effeithiol ac effeithlon.

4.35 Ymhellach, bydd gweithio ar y cyd yn meithrin:

- **Arloesedd:** Annog atebion creadigol i ddatrys heriau defnydd tir cymhleth.
- **Dysgu ac Addasu:** Hwyluso gwelliant parhaus trwy rannu profiadau ac arferion gorau.
- **Ymddiriedaeth a Chyfranogiad y Cyhoedd:** Meithrin hyder ac ymgysylltiad ymhlith aelodau'r gymuned trwy brosesau cynhwysol, tryloyw.

4.36 Bydd y CDS yn estyn ei ffocws y tu hwnt i Ranbarth De-orllewin Cymru. Mae hynny'n cynnwys bod yn rhan o ymdrechion ar y cyd â CBCau eraill yng Nghymru a chyrrff cynllunio gofodol ac awdurdodau lleol perthnasol yn Lloegr, er mwyn rhoi sylw i faterion traws-ranbarthol. Bydd cydweithredu eang o'r math hwnnw yn sicrhau cynllunio cynhwysfawr, cydlynus sy'n mynd y tu hwnt i ffiniau rhanbarthol, gan ymdrin â heriau a chyfleoedd daearyddol ehangach.

5. Cynllun Cynnwys y Gymuned (CCG)

5.1 Mae'r CCG yn sefydlu fframwaith cynhwysfawr sy'n manylu ar sut bydd y CBC yn ymgysylltu â'r gymuned a rhanddeiliaid eraill ar hyd proses y CDS.

5.2 Mae'r CCG yn rhoi sylw i'r materion hynny a restrir yn Rheoliad 8 CDSiau ac yn amlinellu'r egwyddorion a'r mecanweithiau bydd y CBC yn eu defnyddio i annog cyfranogiad. Mae hynny'n cynnwys:

- Y cyrff ymgynghori cyffredinol a phenodol fydd yn rhan o'r broses.
- Amseru a dulliau ceisio cynnwys y gymuned, a phryd bydd hynny'n digwydd.
- Egluro sut caiff ymatebion a chynrychiolaethau a ddaw i law eu cymryd i ystyriaeth wrth ddatblygu cynnwys y CDS.

Prif egwyddorion yr ymwneud

5.3 Bydd yr egwyddorion ymgynghori canlynol yn llywio dull y CBC o gynnwys y gymuned leol a rhanddeiliaid eraill wrth baratoi'r CDS:

- **Ymrwymiad:** Bydd y CBC yn ceisio darparu cyfleoedd i'r gymuned gyfan (gwahanol grwpiau oed, grwpiau cymunedol lleol, grwpiau anodd eu cyrraedd a grwpiau sydd â nodweddion gwarchoddedig), gan gynnwys busnesau, ymgysylltu â'r broses ar adegau priodol, gan gynnwys deunydd 'fformat annhechnegol' fel rhan o'r broses i annog ymgysylltu ehangach.
- **Cynwysoldeb:** Bydd y CBC yn annog cyfranogiad gweithredol pawb sydd â diddordeb yn y CDS neu y gallai effeithio arnynt, gan gynhyrchu dogfennau hwylus a defnyddio technegau ymgynghori hwylus i annog ymgysylltiad ehangach â'r gymuned, gan gynnwys plant a phobl ifanc.
- **Priodoldeb:** Bydd y CBC yn ceisio ymgysylltu â'r gymuned trwy'r dulliau mwyaf priodol, fel y pennir trwy ymgynghori ar y ddogfen hon.
- **Tryloywder a hygyrchedd:** Bydd y CBC yn sicrhau bod yr holl wybodaeth berthnasol ar gael ar-lein ac yn mynd ati i ymgysylltu mewn modd tryloyw, agored, gan geisio mwyafu'r defnydd o dechnoleg newydd megis ymgynghori rhithwir a chyfryngau cymdeithasol.
- **Atebolrwydd:** Bydd y CBC yn cyhoeddi ar-lein ganlyniadau ymgysylltu cymunedol, ac yn ceisio sicrhau bod yr holl rhanddeiliaid yn cael gwybod am ganlyniad eu hymwneud â'r cynllun.
- **Cynhyrchedd:** Bydd y CBC yn ceisio defnyddio ymgynghori rhithwir ac ymgysylltu cymunedol i sicrhau cymaint o gonsensws â phosibl ar gynnwys y CDS.
- **Realaeth:** Bydd y CBC yn ceisio sicrhau bod yr holl bartïon sy'n rhan o'r broses yn

deall ac yn parhau'n realistig ynghylch yr hyn y mae modd ei gyflawni yng nghydestun deddfwriaeth berthnasol, canllawiau Llywodraeth Cymru, a'r adnoddau sydd ar gael.

- 5.4 Mae'r CBC yn rhoi pwyslais pendant ar feithrin consensws ar hyd y broses o baratoi'r CDS. Nod y CBC yw sicrhau bod yr holl randdeiliaid yn ymgysylltu'n weithredol o'r cychwyn cyntaf. Mae **Atodiad 2** yn pennu dull arfaethedig y CBC o ymgysylltu ac ymgynghori â'r gymuned ym mhob cyfnod allweddol o baratoi'r cynllun. Bwriad hynny yw sicrhau tryloywder, cynwysoldeb a pharodrwydd i ymateb ar hyd holl broses y CDS, gan annog cyfranogiad gweithredol a pharhaus gan yr holl bartïon perthnasol.

Y Gymraeg ac Ymgysylltiad Dwyieithog

- 5.5 Mae'r CBC wedi ymrwymo i hybu a chefnogi'r Gymraeg, gan sicrhau ei hyfywedd a'i thwf ledled Cymru. I gydymffurfio â gofynion deddfwriaethol, rhaid i broses y CDS integreiddio ystyriaethau o ran y Gymraeg o'r cychwyn cyntaf. Yn benodol, o dan adran 62(6A) o Ddeddf Cynllunio a Phrynu Gorfodol 2004 (PCPA 2004), mae rhaid i'r Arfarniad Cynaliadwyedd Integredig (ACI) gynnwys asesiad o effeithiau posibl y cynllun ar y defnydd o'r Gymraeg.
- 5.6 Mae Polisi Cynllunio Cymru (PCC) yn amlinellu'r gofynion polisi o ran y Gymraeg, tra bod Nodyn Cyngor Technegol 20 (TAN20): 'Cynllunio a'r Gymraeg' yn cynnig arweiniad ar ystyried yr iaith mewn cynlluniau datblygu ac ym mhroses yr ACI. Bydd y CBC yn gwerthuso effeithiau posibl y CDS ar y Gymraeg yn ystod proses yr ACI. Cofnodir y gwerthusiad hwn yn y cynllun adnau, gan fanylu ar sut mae'r ystyriaethau o ran y Gymraeg wedi derbyn sylw. Bydd proses yr ACI yn asesu effaith graddfa a lleoliad twf, gweledigaeth, amcanion, polisïau a chynigion ar y Gymraeg. Os bydd y dystiolaeth yn awgrymu effaith niweidiol, bydd y CBC yn ystyried newid y strategaeth neu nodi mesurau lliniaru.
- 5.7 Ym mhob cyfnod o'r CDS, cynhelir Safonau'r Gymraeg, a hwylusir ymgysylltu dwyieithog trwy amrywiol fesurau:
- Derbynnir gohebiaeth yn y Gymraeg a'r Saesneg, a bydd gohebiaeth Gymraeg yn cael ei hateb yn Gymraeg.
 - Bydd yr holl ddeunyddiau ymgynghori, yn cynnwys llythyron, ffurflenni sylwadau, hysbysiadau cyhoeddus, a chylchlythyron, yn ddwyieithog.

- Bydd cynnwys gwefan y CDS yn ddwyieithog.
- Cynhelir cyfarfodydd cyhoeddus yn ddwyieithog os gofynnir am hynny ymlaen llaw, a bydd angen rhoi rhybudd ymlaen llaw i gael gwasanaethau cyfieithu.
- Bydd y dogfennau CDS drafft ar gael yn Gymraeg ar gais, a bydd y CDS terfynol a fabwysiadir ar gael mewn fformat Cymraeg a Saesneg.

Â phwy bydd y CBC yn ymgynghori?

5.8 Mae'r Rheoliadau CDS yn amlinellu'r gofynion ffurfiol ar gyfer ymgysylltu â rhanddeiliaid wrth lunio'r CC (Rheoliadau CDS 7 a 9) gan gynnwys cyrff ymgynghori penodol a chyffredinol a'r cyhoedd. Mae hyn yn cyd-fynd â Deddf Llesiant Cenedlaethau'r Dyfodol, sy'n pwysleisio ymwneud a chydweithio effeithiol fel dau o'r pum ffordd o weithio. O ganlyniad, bydd y CBC yn mynd ati'n weithredol i geisio cynnwys y grwpiau canlynol yn y broses o baratoi'r CDS. Trwy ymgysylltu â'r gwahanol grwpiau hyn, nod y CBC yw sicrhau dull cynhwysfawr a chynhwysol o fynd ati i baratoi'r CDS, gan adlewyrchu anghenion a dyheadau'r holl randdeiliaid dan sylw:

Aelodau o'r Cyhoedd

5.9 Ymgysylltir â thrigolion trwy ymgynghoriadau cyhoeddus, er mwyn sicrhau bod modd ystyried eu barn wrth lunio'r cynllun datblygu. Bydd y CBC yn datblygu ac yn cynnal cronfa ddata ymgynghori sy'n cynnwys gwybodaeth gyswllt a manylion ymgynghori'r unigolion, yr asiantaethau, y sefydliadau a'r grwpiau cymunedol hynny sydd am fod yn rhan o broses y CDS. Bydd y gronfa ddata yn cynorthwyo'r CBC i reoli proses y CDS, ac yn galluogi partïon â diddordeb i dderbyn gwybodaeth am gynnydd a diweddariadau rheolaidd.

5.10 Daeth Rheoliad Diogelu Data Cyffredinol yr UE (GDPR) i rym ym mis Mai 2018, gan osod cyfyngiadau newydd ar sut gall sefydliadau gadw a defnyddio data personol, a diffinio hawliau ynghylch y data hwnnw. O ganlyniad i GDPR, rhaid i unrhyw bartïon â diddordeb roi eu caniatâd, yn ysgrifenedig, os ydynt am gael eu hychwanegu at y gronfa ddata newydd o randdeiliaid. Bernir bod unrhyw un sy'n cyflwyno sylwadau ar unrhyw adeg ym mhroses y CDS wedi rhoi eu cydsyniad, ac fe'u hychwanegir at y gronfa ddata o randdeiliaid. Bydd hynny'n galluogi'r CBC i weinyddu eu sylwadau a darparu gwybodaeth reolaidd iddyn nhw. Bydd cynrychiolwyr hefyd yn cael cyfle i dderbyn gohebiaeth yn Gymraeg neu yn Saesneg.

5.11 Os bydd unrhyw berson, grŵp, sefydliad neu gwmni yn dymuno ymwneud â pharatoi'r

CDS, gallant ofyn am gael eu hychwanegu at y gronfa ddata o randdeiliaid trwy gofnodi eu manylion cyswllt ar wefan y CBC.

Awdurdodau Lleol ac Aelodau Etholedig

5.12 Bydd cydweithio â chynghorau cymdogol a chynrychiolwyr etholedig yn sicrhau aliniad rhanbarthol ac integreiddio strategaethau. Ymgynghorir yn ffurfiol ag Awdurdodau Lleol ym mhob cyfnod allweddol o broses y CDS trwy eu Prif Weithredwyr a'u Harweinwyr. Cyfathrebir trwy e-bost. Bydd y CBC hefyd yn cyfleu gwybodaeth ac yn ceisio mewnbwn gan y canlynol:

- Cymdeithas Swyddogion Cynllunio Cymru (POSW)
- Grŵp Cynllunio Rhanbarthol Gorllewin Cymru (WWRPG)
- Swyddogion perthnasol mewn arbenigeddau eraill megis trafndiaeth ranbarthol a datblygu economaidd.
- Ymgysylltir â Phrif Weithredwyr a chyfarwyddwyr y rhanbarth trwy'r fforymau perthnasol (Bwrdd Cyfarwyddwyr Rhanbarthol De-orllewin Cymru (SWWRDB) a Bwrdd Ymgynghorol y Gwasanaethau Cyhoeddus (PSAB))

5.13 Er mwyn sicrhau bod Cynghorwyr Awdurdod Lleol yn ymgysylltu'n briodol â phroses y CDS, gallant ofyn am gael eu hychwanegu at gronfa ddata'r CDS. Bydd hynny'n golygu bod modd ymgynghori â nhw a darparu gwybodaeth iddynt yn rheolaidd ym mhob cyfnod allweddol o broses y CDS. Bydd yr holl gyfathrebu â Chynghorwyr yn digwydd trwy e-bost, gan sicrhau diweddarau prydlon ac uniongyrchol. Ar ben hynny, bydd Awdurdodau Lleol yn helpu i rannu'r wybodaeth hon ymhlith eu Cynghorwyr trwy rwydweithiau mewnol sefydledig, gan helpu i gynnal llinellau cyfathrebu clir a sicrhau bod Cynghorwyr yn derbyn gwybodaeth reolaidd ar hyd y broses.

Cynghorau Tref a Chymuned

5.14 Mae gan Gynghorau Tref a Chymuned rôl allweddol yn lledaenu gwybodaeth i drigolion ar faterion o bwys lleol. Maent yn ddolen gyswllt hollbwysig i gymunedau ledled De-orllewin Cymru, ac yn sicrhau bod y trigolion yn cael gwybod am faterion lleol ac ymwneud â nhw. Ymgynghorir yn ffurfiol â Chynghorau Tref a Chymuned ym mhob cyfnod allweddol o broses y CDS, gan sicrhau bod eu mewnbwn a'u hadborth yn cael eu hystyried. Ychwanegir y cynghorau hyn at gronfa ddata'r CDS, a bydd yr holl ohebiaeth yn digwydd trwy e-bost, gan hwyluso cyfathrebu effeithlon a phrydlon.

Llywodraeth Cymru

- 5.15 Bydd RhDoC yn cydweithio'n agos â Llywodraeth Cymru i sicrhau aliniad â pholisïau cenedlaethol, fframweithiau, a nodau datblygu cynaliadwy.

Cyd-bwyllgorau Corfforedig Cyfagos

- 5.16 Bydd RhDoC yn ymgysylltu ac yn ymgynghori â CBCau eraill yng Nghymru er mwyn:
- **Meithrin Diben a Rennir:** Mae'r pandemig wedi dod â chyrrff sector cyhoeddus ynghyd mewn modd na welwyd ei debyg. Wrth symud ymlaen, bydd yn hanfodol cynnal yr aliniad hwn o amgylch diben cyffredin, er mwyn gwella cydweithio a chydlyniant.
 - **Hybu Tryloywder a Bod yn Agored:** Bydd annog cyfathrebu agored, rhannu gwybodaeth, a chynnal tryloywder yn meithrin ymddiriedaeth ac yn gwella prosesau gwneud penderfyniadau.
 - **Arbenigedd Trosoli:** Bydd defnyddio'r wybodaeth arbenigol o wahanol swyddogaethau busnes yn hanfodol i lywio penderfyniadau a mireinio arfer, yn enwedig mewn meysydd megis cynllunio strategol a chludiant.
 - **Annog Cydweithio ar draws Ffiniau:** Bydd croesawu cydweithio ar draws timau a sefydliadau yn helpu i sbarduno arloesi ac yn sicrhau bod penderfyniadau'n dal yn berson-ganolog, gan gadw cymunedau wrth wraidd ymdrechion cynllunio rhanbarthol.

Byrddau Gwasanaethau Cyhoeddus

- 5.17 Sefydlwyd Byrddau Gwasanaethau Cyhoeddus (BGCau) yn 2015 i ddod ag arweinwyr gwasanaethau cyhoeddus lleol ynghyd i asesu a rhoi sylw i anghenion llesiant eu hardaloedd, fel rhan o Ddeddf Llesiant Cenedlaethau'r Dyfodol (Cymru) 2015. Yn nodweddiadol, mae aelodau'r Bwrdd yn cynnwys arweinwyr yr awdurdod lleol, y bwrdd iechyd, yr awdurdod tân ac achub, Cyfoeth Naturiol Cymru, a hefyd gynrychiolwyr o'r sector gwirfoddol, Llywodraeth Cymru, yr heddluoedd, comisiynydd yr heddlu a throstedd, a'r gwasanaethau prawf. Yn ystod cyfnodau allweddol paratoi'r CDS, bydd y CBC yn ymgynghori â'r holl Fyrddau Gwasanaethau Cyhoeddus (BGCau) yng Nghymru drwy e-bost:
- Bwrdd Gwasanaethau Cyhoeddus Ynys Môn a Gwynedd
 - Bwrdd Gwasanaethau Cyhoeddus Caerdydd
 - Bwrdd Gwasanaethau Cyhoeddus Sir Gaerfyrddin
 - Bwrdd Gwasanaethau Cyhoeddus Ceredigion
 - Bwrdd Gwasanaethau Cyhoeddus Conwy a Sir Ddinbych
 - Bwrdd Gwasanaethau Cyhoeddus Cwm Taf Morgannwg
 - Bwrdd Gwasanaethau Cyhoeddus Sir y Fflint a Wrecsam
 - Bwrdd Gwasanaethau Cyhoeddus Gwent
 - Bwrdd Gwasanaethau Cyhoeddus Castell-nedd Port Talbot

- Bwrdd Gwasanaethau Cyhoeddus Sir Benfro
- Bwrdd Gwasanaethau Cyhoeddus Powys
- Bwrdd Gwasanaethau Cyhoeddus Abertawe
- Bwrdd Gwasanaethau Cyhoeddus Bro Morgannwg

Busnesau

- 5.18 Bydd y gymuned fusnes leol, gan gynnwys arweinwyr diwydiant a Siambrau Masnach, yn cael ei chynnwys er mwyn ystyried yr effaith ar ddatblygu economaidd a seilwaith.

Sefydliadau Amgylcheddol

- 5.19 Bydd ymgysylltu â CNC a grwpiau amgylcheddol yn sicrhau bod y CDS yn cyd-fynd â nodau sy'n ymwneud â chynaliadwyedd, bioamrywiaeth, a gweithredu ar yr hinsawdd.

Partneriaid Trafnidiaeth a Seilwaith

- 5.20 Cydweithio â Thrafnidiaeth Cymru a darparwyr seilwaith i integreiddio defnydd tir a chynllunio trafndiaeth gynaliadwy.

Y Sectorau Iechyd ac Addysg

- 5.21 Bydd cydweithio â byrddau iechyd, ysgolion a sefydliadau addysg uwch yn sicrhau bod gwasanaethau'n cael eu cynllunio'n unol â thwf i'r dyfodol ac anghenion cymunedol.

Pobl Ifanc a Chenedlaethau'r Dyfodol

- 5.22 Bydd sefydliadau ieuencid, ysgolion, a phlatformau eraill yn sicrhau bod lleisiau pobl ifanc yn cael eu cynnwys, gan ganolbwyntio ar effaith hirdymor y cynllun.

Y Sector Tai a Datblygu

- 5.23 Bydd ymgysylltu â chymdeithasau tai, datblygwyr a pherchnogion tir yn allweddol i drafod anghenion tai a dyrannu tir i'r dyfodol. Bydd angen tir a buddsoddiad i ymateb i nodau ac amcanion y CDS. Gall tirlfeddianwyr, asiantau a datblygwyr sydd â diddordeb mewn bod yn rhan o'r broses hon wneud cais am gael eu hychwanegu at gronfa ddata ymgynghori'r CDS.
- 5.24 Bydd proses y Lleoliadau a'r Safleoedd Ymgeisiol Strategol yn rhoi cyfle i'r rhai sydd â diddordeb mewn tir gyflwyno safleoedd a lleoliadau i'w hystyried ar gyfer datblygu. Cynhelir Galwad am Lleoliadau a Safleoedd Ymgeisiol Strategol, a bydd angen cyflwyno pob cynnig ar ffurflen safonol. Bydd y ffurflen yn cynnwys y meini prawf gofynnol er mwyn helpu i asesu addasrwydd safleoedd a lleoliadau i'w cynnwys fel dyraniadau posibl yn y CDS.

5.25 Pennir trothwy ar gyfer derbyn Lleoliadau a Safleoedd Ymgeisiol Strategol er mwyn sicrhau bod ffocws strategol parhaus i'r cynllun. Nodir y trothwy hwn o'r cychwyn er mwyn sicrhau eglurder y broses ac osgoi gwneud gwaith diangen ar gyfer safleoedd fydd yn cael eu gwrthod ar unwaith. Bydd diffinio trothwyon priodol, pennu paramedrau cyffredinol o ran lleoliad/cyfyngiadau, yn ogystal â sicrhau bod ystod eang o wybodaeth yn cael ei chyhoeddi i lywio'r broses hon, yn rhoi arweiniad pwysig i hyrwyddwyr safleoedd ynghylch maint, cwantwm a math y safleoedd a ddyrannir/gynigir neu a ddiogelir yn y CDS. Anogir pob rhanddeiliad yn gryf i ymgyswrtio â'r Llawlyfr CDS er mwyn deall eu rolau a'u cyfrifoldebau yn y broses yn llawn. Bydd hynny'n sicrhau cyfranogiad effeithiol ac ymlyniad wrth y canllawiau sefydledig.

Cyrff Ymgynghori Penodol

5.26 Mae'r Cyrff Ymgynghori Penodol, fel y'u diffinnir gan Reoliad 6 CDSiau, yn cwmpasu endidau statudol megis:

- Llywodraeth Cymru
- Cyfoeth Naturiol Cymru (CNC)
- Dŵr Cymru
- Cwmnïau Cyfleustodau (Cymru a Lloegr)
- Network Rail a Thrafnidiaeth Cymru
- Cyd-bwyllgorau Corfforedig Cyfagos (CBCau)
- Byrddau Iechyd Lleol o fewn neu yn ymyl ardal y CBC
- Pob Cyngor Tref a Chymuned o fewn neu yn ymyl ardal y CBC
- Awdurdodau Cynllunio Lleol (ACLIau) o fewn ac yn ymyl ardal y CBC (Bydd yr Awdurdodau Cynllunio Lleol (ACLIau) yn defnyddio'u rhwydweithiau cyfathrebu presennol i sicrhau bod cynghorwyr unigol yn cael eu hysbysu'n briodol).
- Adrannau Llywodraeth y Deyrnas Unedig os yw'r CDS yn debygol o effeithio ar eu buddiannau. Bydd y cyrff hyn yn cael eu cynnwys yn ffurfiol yn ystod y broses.

5.27 Mae'r Cyrff Ymgynghori Cyffredinol, fel y'u diffinnir gan Reoliad 5 CDSiau, yn cynnwys:

- cyrff gwirfoddol, y mae rhai neu'r cyfan o'u gweithgareddau o fudd i unrhyw ran o ardal y CBC,
- cyrff sy'n cynrychioli buddiannau gwahanol grwpiau hil, ethnig neu genedlaethol mewn unrhyw ran o ardal y CBC,
- cyrff sy'n cynrychioli buddiannau gwahanol grwpiau crefyddol mewn unrhyw ran o ardal y CBC,
- cyrff sy'n cynrychioli buddiannau pobl anabl, oddi mewn i ystyr adran 6 o Ddeddf

Cydraddoldeb 2010(1), mewn unrhyw ran o ardal y CBC,

- cyrff sy'n cynrychioli buddiannau pobl sy'n cynnal busnes mewn unrhyw ran o ardal y CBC, a
- chyrff sy'n cynrychioli buddiannau diwylliant Cymru mewn unrhyw ran o ardal y CBC.

5.28 Mae'r defnydd o grwpiau trosfwaol fel yr amlinellir uchod yn hanfodol i gyrraedd trawsdoriad mor eang o'r gymuned â phosibl. Gallai mwy o ddefnydd o rwydweithiau helpu i gyrraedd grwpiau llai hygyrch, gan gynnwys rhai o darddiad hil neu ethnig gwahanol.

5.29 Mae **Atodiad 3** yn cynnwys rhestr arfaethedig o gyrff ymgynghori cyffredinol ychwanegol.

5.30 Bydd y dull gweithredu cynhwysol, cydweithredol hwn yn sicrhau bod y CDS yn adlewyrchu anghenion a dyheadau'r holl randdeiliaid, gan gefnogi llesiant cenedlaethau'r presennol a'r dyfodol.

Ymgysylltu â Grwpiau Anodd eu Cyrraedd fel rhan o Broses y CDS

5.31 Grwpiau anodd eu cyrraedd yw rhannau o gymdeithas sydd yn hanesyddol wedi'u tangynrychioli yn y broses o baratoi'r cynllun. Mae ymgysylltu â'r grwpiau hyn yn galw am ymdrech ychwanegol i sicrhau eu bod yn ymwneud â phroses y CDS. Mae angen ymdrin yn hyblyg ag ymgysylltu, ond rhaid i hynny ddigwydd oddi mewn i'r cyfnodau cyfranogiad ac ymgynghori penodedig.

5.32 Er mwyn ymgysylltu'n effeithiol â grwpiau anodd eu cyrraedd yn ystod proses y CDS, bydd y CBC yn gwneud defnydd o asiantaethau a grwpiau sydd eisoes yn bodoli, fel y BGCau, lle bynnag y bo modd. Ar ben hynny, gellir defnyddio canolwyr yr ymddiriedir ynddyn nhw i gasglu barn y rhai sydd heb hyder i ymwneud yn uniongyrchol â phroses y CDS. Nodwyd y grwpiau canlynol fel rhai na fuont yn ymgysylltu'n ddigonol â pharatoadau cynlluniau blaenorol, ac fe'u hanogir yn benodol i gyfranogi:

- Pobl ifanc a phlant
- Pobl ag anableddau
- Pobl hŷn
- Pobl ag anawsterau dysgu
- Pobl ddiartref
- Lleiafrifoedd ethnig
- Sipsiwn a Theithwyr

Sut bydd y CBC yn ymwneud â chi

- 5.33 Bydd gwybodaeth am broses y CDS yn cael ei diweddarau'n rheolaidd ar wefan y CBC. Bydd copiâu o'r dogfennau perthnasol sy'n gysylltiedig â phroses y CDS hefyd yn cael eu darparu ym Mhrif Swyddfa'r CBC ac ym mhob un o Brif Swyddfeydd Llywodraeth Leol yn Ne-orllewin Cymru fel y rhestrir yn **Atodiad 4**.

Technoleg Ddigidol ar gyfer Ymgysylltu a Lledaenu Gwybodaeth

- 5.34 Mae pandemig Covid-19 wedi pwysleisio rôl gritigol technoleg ddigidol yn cynnal cyfathrebu effeithiol ac ymgysylltiad â phartneriaid. Yn ystod y cyfnod hwn, mae sefydliadau wedi dibynnu'n gynyddol ar atebion digidol arloesol. O ganlyniad, agwedd gyffredinol y CBC ar hyd proses y CDS fydd rhoi blaenoriaeth i gyfathrebu electronig ac ymgysylltu rhithwir.

Rhoi Sylw i Eithrio Digidol

- 5.35 Gan gydnabod nad oes gan bawb fynediad i'r rhyngwyd, mae'r CBC wedi ymrwmo i sicrhau cynwysoldeb yn ei broses ymgysylltu. Yn achos unigolion sydd heb fynediad i'r rhyngwyd:
- Bydd copiâu papur o ddogfennau yn cael eu darparu mewn lleoliadau penodol.
 - Bydd ffurflenni sylwadau papur yn cael eu darparu ar gais.

Sicrhau Ymgynghori Clir a Hygyrch

- 5.36 Mae'r CBC yn ymroddedig i wneud pob cam o'r broses ymgynghori mor glir a hygyrch â phosibl. I hwyluso hynny:
- Bydd swyddogion ar gael (trwy apwyntiadau a drefnwyd ymlaen llaw) i ddelio ag ymholiadau sy'n ymwneud â'r CDS ar ddiwrnodau'r wythnos yn ystod oriau arferol y swyddfa.
 - Mae modd cyfeirio ymholiadau at y CBC trwy eu cyfeiriad ar y we neu i Brif Swyddfa'r CBC.
- 5.37 Trwy wneud defnydd o dechnolegau digidol a darparu dulliau mynediad amgen, nod y CBC yw meithrin ymgysylltiad cynhwysfawr a chynhwysol ar hyd proses y CDS.

Rhoi Cyhoeddusrwydd i Broses y CDS

- 5.38 Mae'r CBC wedi ymrwmo i sicrhau ymwybyddiaeth gyffredinol ac ymgysylltiad gweithredol ar hyd proses y CDS. Dyma'r camau i gyflawni hynny:
- **Cyswllt Uniongyrchol:** Bydd y CBC yn cyfathrebu'n uniongyrchol â phartïon sydd â diddordeb, yn bennaf trwy e-bost neu lythyron, yn Gymraeg neu yn Saesneg yn ôl y

galw.

- **Cyfryngau Cymdeithasol:** Defnyddio platfformau cyfryngau cymdeithasol y CBC, lle bo hynny'n briodol, i rannu'r newyddion diweddaraf a gwybodaeth.
- **Ymgysylltu ag Aelodau Etholedig:** Cynnal gweithdai â ffocws, briffiadau, a sesiynau galw heibio, ac adrodd i gyfarfodydd CBC perthnasol.
- **Datganiadau i'r Wasg:** Cyflwyno datganiadau i'r wasg i'r cyfryngau lleol fel sy'n briodol er mwyn cyrraedd cynulleidfa ehangach.
- **Dogfennau Llawn Gwybodaeth:** Creu fersiynau darllen hwylus neu grynodedbau i hwyluso dealltwriaeth o'r cyfnodau allweddol.
- **Arddangosfeydd Gwybodaeth i'r Cyhoedd:** Trefnu arddangosfeydd i'r cyhoedd, sesiynau galw heibio, neu arddangosfeydd rhithwir.
- **Ymgynghori ac Ymgysylltu Rhithwir:** Defnyddio technoleg ar y we megis gweminarau i ymgysylltu ac ymgynghori â rhanddeiliaid.

Darparu Cyfleoedd i Ymwneud â'r Cynllun

5.39 Nod y CBC yw cynnig cyfleoedd niferus i randdeiliaid a phartïon â diddordeb gyrchu gwybodaeth a chyfranogi ym mhroses y CDS. Fodd bynnag, oherwydd cyfyngiadau ar adnoddau, rhaid i gwmpas yr ymgysylltu fod yn gytbwys. Dyma rai o'r prif ystyriaethau:

- **Triniaeth Deg a Chyfartal:** Sicrhau bod pob ymgynghorai yn cael eu trin yn deg ac yn gyfartal.
- **Cyfyngiadau ar Adnoddau:** Cydnabod terfynau'r adnoddau sydd ar gael ar gyfer gweithgareddau ymgysylltu.
- **Argaeledd Swyddogion:** Ni fydd swyddogion yn mynd i gyfarfodydd a drefnir gan grwpiau unigol, ond byddant ar gael yn ystod oriau swyddfa arferol ar hyd proses y CDS i ddarparu gwybodaeth neu gymorth yn ôl yr angen.

Cronfa Ddata o Ymgynghoreion y CDS

5.40 Creir 'Cronfa Ddata o Ymgynghoreion y CDS' i gynnwys aelodau o'r cyhoedd, unigolion â diddordeb, ac unrhyw sefydliadau sydd wedi gofyn am dderbyn gwybodaeth yn ystod pob cyfnod o broses y CDS. Prif nod y gronfa ddata hon yw sicrhau bod y rhai nad ydynt yn rhan o restr swyddogol Llywodraeth Cymru o ymgynghoreion ar gyfer Cynlluniau CDS yn dal i gael eu cynnwys a'u diweddarau ar hyd y broses. O 25 Mai 2018 ymlaen, mae'r Rheoliad Diogelu Data Cyffredinol (GDPR) yn pennu cyfyngiadau newydd gorfodol o ran sut gall sefydliadau storio a defnyddio data personol, gan ddiffinio hawliau unigolion ynghylch eu data yn ogystal. Bydd GDPR yn berthnasol i'r Gronfa Ddata o Ymgynghoreion y CDS, ac o ganlyniad, rhaid i aelodau o'r cyhoedd roi caniatâd ysgrifenedig i gael eu hychwanegu at gronfa ddata'r CDS.

Ychwanegu Manylion at Gronfa Ddata'r CDS

- 5.41 Gall unrhyw un sy'n dymuno cael ei ychwanegu at gronfa ddata'r CDS wneud hynny trwy gysylltu â Thîm y CDS, naill ai drwy e-bost neu yn ysgrifenedig.

Dyrannu Rhifau Cynrychiolwyr

- 5.42 Dyrannir rhif cynrychiolydd unigryw i bob person (cynrychiolydd) a ychwanegir at y gronfa ddata, a bydd y rhif hwnnw'n parhau yr un fath ar hyd holl gyfnodau paratoi'r CDS, er cysondeb. Defnyddir y rhif hwn i gyfeirio at unrhyw gynrychiolaethau a wneir yn ystod y cyfnodau ymgynghori.

Diweddarau Manylion Cyswllt

- 5.43 Cyfrifoldeb pob cynrychiolydd yw hysbysu'r CBC os bydd eu manylion cyswllt yn newid yn ystod proses y CDS. Mae hyn yn hanfodol er mwyn sicrhau bod pob cynrychiolydd yn derbyn gwybodaeth lawn am gynnydd yn gyson. Yn yr un modd, yn achos Lleoliadau a Safleoedd Ymgeisiol Strategol, rhaid rhoi gwybod i'r CBC am unrhyw newidiadau i berchnogaeth tir er mwyn atal unrhyw oedi yn y broses.

Meithrin Consensws

- 5.44 Mae'r CBC wedi ymrwymo i feithrin consensws trwy amrywiol ddulliau ymgysylltu ac ymgynghori, fel yr amlinellir yn y CCG. Mae cyflawni consensws yn golygu bod angen darparu gwybodaeth lawn i'r gymuned a phartïon eraill â diddordeb, a chynnal ymgysylltiad effeithiol â nhw, yn enwedig yng nghyfnodau cynnar y gwaith o baratoi'r CDS. Mae'r CBC yn cydnabod y bydd adegau pan na ellir cyrraedd consensws, gan arwain at wahaniaethau barn.
- 5.45 Er mwyn sicrhau tryloywder yn y broses o wneud penderfyniadau, bydd y CBC yn cynnal trywydd archwilio clir ar gyfer pob penderfyniad. Bydd hynny'n rhoi sicrwydd i'r rhai sy'n anghytuno, gan ddangos bod penderfyniadau wedi'u seilio ar dystiolaeth gadarn. Ymhellach, bydd y CBC yn ystyried yn ofalus yr holl dystiolaeth ategol a ddarperir gan gynrychiolwyr a rhanddeiliaid, ochr yn ochr â sylfaen o dystiolaeth y CDS, i gefnogi amrywiol safbwyntiau.
- 5.46 I grynhoi, mae dull y CBC o feithrin consensws yn golygu:
- Rhoi gwybodaeth lawn ac ymgysylltu'n llawn â'r holl randdeiliaid o'r cychwyn.
 - Defnyddio amrywiaeth o ddulliau ymgysylltu ac ymgynghori yn unol â'r CCG.
 - Cynnal tryloywder trwy drywydd archwilio clir ar gyfer penderfyniadau.

- Ystyried yr holl dystiolaeth a phob safbwynt yn drylwyr.

5.47 Mae'r dull gweithredu hwn yn sicrhau, hyd yn oed os na cheir cytundeb unfrydol, bod y broses yn parhau'n deg, yn dryloyw, ac wedi'i seilio ar dystiolaeth.

Rheoli Cynrychiolaethau

5.48 Bydd cynrychiolaethau a ddaw i law o fewn y terfynau amser penodedig yn derbyn sylw fel a ganlyn:

- Cydnabyddiaeth trwy e-bost (neu lythyr lle bydd angen), yn darparu manylion cyswllt ac yn nodi sut bydd y CBC yn delio â'r gynrychiolaeth.
- Manylion y camau nesaf yn y broses o baratoi'r CDS.
- Ymatebion yr Awdurdod Lleol i'r cynrychiolaethau a gofnodwyd ac a gyhoeddwyd, yn unol â'r Rheoliadau CDS.

5.49 Defnyddir gwefan y CBC i ddarparu'r wybodaeth a'r newyddion diweddaraf am gynnydd y CDS. Ym mhob cyfnod allweddol, adroddir ar ymatebion ymgynghori i'r CBC.

5.50 Bydd deisebau a ddaw i law yn ystod cyfnodau ymgynghori ar y CDS yn cael eu cydnabod a'u cofrestru fel cynrychiolaethau dilys. Rhaid i bob deiseb enwebu cyflwynydd unigol. Anfonir cydnabyddiaeth drwy e-bost neu lythyr at gyflwynydd y ddeiseb, a fydd yn bwynt cyswllt ac â hawl i gael gwrandawriad mewn unrhyw Archwiliad yn y dyfodol, yn amodol ar gytundeb yr Arolygydd (PEDW). Nid yw hyn yn cyfyngu ar hawl unigolion sy'n llofnodi'r ddeiseb i gyflwyno cynrychiolaethau ffurfiol ar wahân ar y CDS.

Cynrychiolaethau Hwyr

5.51 Mae'r broses o baratoi'r CDS yn destun cyfnodau ymgynghori statudol ac anstatudol sydd â chyfnodau diffiniedig ar gyfer cyflwyno sylwadau. Er mwyn sicrhau tegwch a chydraddoldeb i bawb, bernir bod unrhyw sylwadau/gynrychiolaethau a dderbynnir wedi i'r cyfnod ymgynghori rhagnodedig ddod i ben yn rhai 'na wnaed yn briodol', ac ni fyddant yn destun ystyriaeth bellach. Cytunwyd ar yr amserlen ar gyfer cynhyrchu'r CDS gan Lywodraeth Cymru, a gallai derbyn cynrychiolaethau hwyr arwain at oedi na fyddai'n dderbyniol.

5.52 Dim ond os bydd y CBC wedi'i fodloni bod ymgais ddilys i gyflwyno sylwadau o fewn y terfynau amser a roddwyd wedi digwydd, y bydd cynrychiolaeth hwyr yn cael ei nodi fel un a wnaed yn briodol. Bydd angen tystiolaeth o ddsbarthu, postio etc. i gefnogi honiadau o'r fath. Mae disgwyl i amgylchiadau felly fod yn eithriadol, a chynghorir pawb sydd am

gyflwyno sylwadau wneud hynny (gyflwyno'u cynrychiolaethau) o fewn y cyfnodau ymgynghori a hysbysebwyd.

Argaeledd Dogfennau

- 5.53 Bydd dogfennau'r CDS a'r ffurflenni sylwadau ar gael yn electronig adeg cyfnodau perthnasol y broses baratoi ar wefan y CBC, sef: [Cyd-bwyllgor Corfforedig De-orllewin Cymru – Cyngor Castell-nedd Port Talbot](#)
- 5.54 Bydd copïau cyfeiriadol hefyd ar gael yn y lleoliadau canlynol:
- Prif Swyddfa'r CBC: Y Ganolfan Ddinesig, Port Talbot, SA13 1PJ
 - Prif Swyddfeydd Llywodraeth Leol (Atodiad 4)
- 5.55 Lle bo gofyn, anfonir copïau papur o ddogfennau at gyrrff Ymgynghori Penodol. Fodd bynnag, nid anfonir copïau papur o ddogfennau allan fel rheol yn ystod proses y CDS, gan y byddant ar gael i'r cyhoedd yn y lleoliadau a restrir uchod, yn ogystal â bod ar gael yn electronig ar wefan y CBC. O dan amgylchiadau eithriadol, gellir cynnig copïau papur. Fodd bynnag, asesir hynny fesul achos, yn dibynnu ar anghenion penodol yr unigolyn neu'r rhanddeiliad dan sylw.
- 5.56 Atodir crynodeb o ymwneud rhanddeiliaid â chyfnodau allweddol y CDS yn **Atodiad 2**.

6. Yr Amserlen

6.1 Mae'r amserlen yn cyflwyno manylion cynhwysfawr ar gyfer paratoi'r CDS, gydag amserlenni a cherrig milltir clir ar gyfer cyfnodau allweddol y broses. Mae'r amserlen wedi'i strwythuro'n ddwy brif ran:

Cyfnodau Pendant:

- Mae hyn yn cwmpasu pob cyfnod hyd at a chan gynnwys y cyfnod Adnau statudol.
- Mae cynnydd y Cynllun Datblygu Strategol (CDS) yn ystod y cyfnodau hyn o dan reolaeth uniongyrchol y Cyd-bwyllgor Corfforedig (CBC).
- Bernir bod dyddiadau targed y cyfnodau hyn yn realistig, a gwneir pob ymdrech i gadw atynt.

Cyfnodau Dangosol:

- Mae hyn yn cwmpasu cyfnodau paratoi'r cynllun y tu hwnt i'r cyfnod Adnau statudol.
- Mae cynnydd yn y cyfnodau hyn yn dibynnu ar amrywiol ffactorau allanol (e.e. nifer y cynrychiolaethau a ddaeth i law, nifer y sesiynau gwrandawriad archwilio, faint o amser y bu'n rhaid aros i dderbyn Adroddiad yr Arolygydd), nad oes gan y CBC ond rheolaeth gyfyngedig arnynt.
- Gellir ailystyried dyddiadau'r cyfnodau hyn ar ôl cyrraedd y cyfnod Adnau. Bryd hynny, paratoi'r amseriadau pendant ar gyfer y cyfnodau sy'n weddill, a'u cyflwyno i Lywodraeth Cymru gytuno arnynt a'u cyhoeddi.

6.2 Mae **Atodiad 5** yn cynnwys amserlen fanwl ar gyfer y rhaglen, sy'n amlinellu amserlen benodol ar gyfer pob cyfnod o baratoi'r cynllun. Mae'n nodi'n fanwl y tasgau sydd i'w cwblhau, o'r casglu data cychwynnol i fabwysiadu'r Cynllun Datblygu Strategol (CDS) yn derfynol. I gyd-fynd â phob carreg filltir yn yr amserlen mae terfynau amser clir ac amcan o hyd y dasg, gan sicrhau tryloywder ac atebolrwydd yn y broses. Mae'r atodiad yn gyfeirnod i randdeiliaid olrhain cynnydd ac alinio'u hymwneud â phwyntiau allweddol.

6.3 Tabl 1: Crynodeb o Amserlen y CDS: Mae'r tabl canlynol yn crynhoi'r cyfnodau allweddol a'r cerrig milltir o'r amserlen fanwl a amlinellir yn **Atodiad 5**.

Cyfnod Allweddol		Terfynau Amser	
Terfynol			
Cyfnod 1	Paratoi a Chyflwyno'r Cytundeb Cyflawni	Rheoliadau CDS 7-12	Cytundeb Cyflawni i'w gyflwyno i Lywodraeth Cymru i'w gymeradwyo erbyn Mawrth 2026.
Cyfnod 2	Paratoi'r Cynllun Cyn-Adnau ac ymwneud ag ef	Rheoliad CDS 16 (1) – (a-d)	Ebrill 2026- Rhagfyr 2028
Cyfnod 3	Ymgynghoriad cyhoeddus ar y Strategaeth a Ffafrir (6 wythnos)	Rheoliadau CDS 17 - 19	Mehefin - Gorffennaf 2028
Cyfnod 4	Paratoi'r Cynllun Adnau ac ymgynghoriad cyhoeddus	Rheoliadau CDS 20 - 22	Rhagfyr 2028- Hydref 2029 (Ymgynghoriad Cyhoeddus: Tachwedd-Rhagfyr 2029)
Cyfnod 5	Cyflwyno i PEDW a Llywodraeth Cymru ar gyfer Archwiliad Cyhoeddus	Rheoliad CDS 23	Rhagfyr 2030
Dangosol			
Cyfnod 6	Archwiliad	Rheoliad CDS 24	Mai 2031 – Mehefin 2031
Cyfnod 7	Adroddiad yr Arolygydd	Rheoliad CDS 25	Hydref 2031 – Tachwedd 2031
Cyfnod 8	Mabwysiadu	Rheoliad CDS 35	Rhagfyr 2031

Asesiad Risg

- 6.4 Yn unol â gofynion y Llawlyfr CDS, rhaid cwblhau CDSiau o fewn pum mlynedd wedi cytuno'n ffurfiol ar y CC. Mae darpariaeth ar gyfer un cyfnod llithro ychwanegol o dri mis, gan ddarparu hyblygrwydd cyfyngedig os bydd angen. Bydd unrhyw wyro pellach oddi wrth yr amserlen yn golygu bod rhaid diwygio'r CC yn ffurfiol, a dylid ystyried hynny o dan amgylchiadau eithriadol yn unig. Mae'r CBC wedi nodi meysydd risg penodol a allai arwain at wyro oddi wrth yr amserlen. Manylir ar y risgiau hynny, ynghyd ag adnoddau a gynigir er mwyn eu rheoli, yn **Atodiad 6**.

7. Cyllideb y Rhaglen a'r Strategaeth o ran Darparu Adnoddau

7.1 Er mwyn sicrhau bod amserlen y CDS yn cael ei gweithredu'n effeithiol, bydd y CBC yn dyrannu lefel briodol o adnoddau cyllideb a staff. Adlewyrchir y dyraniad hwn trwy ymgorffori'r gofyniad i baratoi CDS yn y Cynllun Corfforaethol diwygiedig a'r Cynllun Ariannol Tymor Canolig.

Cyllideb Rhaglen y CDS

7.2 Mae'r tabl isod yn amlinellu'r costau a ragwelir yng nghyswllt paratoi'r CDS, ar sail asesiad a gynhaliwyd gan Grŵp Swyddogion Cynllunio Gogledd Cymru (NWPOG).

7.3 Mae'r amcangyfrif costau hwn yn tanlinellu'r ymrwymiad ariannol sy'n ofynnol i gyflawni'r CDS, gyda'r prif wariant yn cael ei ddyrannu'n bennaf er mwyn paratoi'r sylfaen o dystiolaeth a staffio. Bydd rheoli'r strategaeth ariannu a chyfyngiadau cyllidebol yn allweddol i sicrhau cyflawni'r cynllun yn llwyddiannus. Er na ellir pennu cost fanwl gywir ar hyn o bryd, mae'r ystod gyllidebol a ddarparwyd yn cynnig rhagolwg dibynadwy. Yn y pen draw bydd y gyllideb derfynol yn dibynnu ar ffactorau amrywiol megis maint y tîm ac i ba raddau mae'r sylfaen o dystiolaeth yn cael ei datblygu'n fewnol, yn hytrach na'i chomisiynu gan ymgynghorwyr allanol.

Costau Sylfaenol	Amcangyfrif o'r Costau
Paratoi'r sylfaen o dystiolaeth	Tua £834,750
Archwiliad cyhoeddus	Tua £262,500
Cronfa ddata ymgynghori	£31,500
Cyfarpar swyddfa gefn a gwefan	£66,150
Cyfieithu ac argraffu	£110,250
Adnoddau staff (tîm craidd)	£1,973,215
Cyfanswm y costau a ragwelir wrth baratoi'r CDS dros gyfnod o 5-mllynedd	£3,278,365

Strategaeth Darparu Adnoddau

- 7.4 Nod y Cydbwyllgor Corfforedig (CBC) fydd recriwtio'r bobl gywir sydd â'r sgiliau cywir i'r rolau cywir ar yr adeg gywir. Mae'n hanfodol sefydlu tîm rhanbarthol annibynnol er mwyn sicrhau bod adnoddau staff digonol yn eu lle er mwyn paratoi a chyflawni'r CDS. Wedi dweud hynny, cronfa gyfyngedig o weithwyr cynllunio profiadol sydd ar gael, ac mae'r CBC yn arbennig o awyddus i osgoi recriwtio staff o Awdurdodau Cynllunio Lleol o fewn y rhanbarth a allai adael y timau Cynllun Lleol dan sylw mewn sefyllfa anodd eu hunain o ran adnoddau.
- 7.5 Isod nodir y rolau craidd a gynigir ar gyfer y tîm cynllunio rhanbarthol:
- Prif Swyddog/Pennaeth Tîm y CDS
 - Prif Gynllunydd Rhanbarthol x1
 - Uwch Gynllunydd Rhanbarthol x3
 - Swyddog Cymorth Technegol x1
- 7.6 Mae'r gallu i roi'r tîm uchod, neu adnoddau tebyg, ar waith o fewn y CBC yn dibynnu ar adnoddau ariannol digonol i fedru recriwtio tîm o'r fath. Er gwaethaf y strwythur hwn, a ddatblygwyd fel rhan o'r asesiad cychwynnol o anghenion adnoddau a gynhaliwyd gan swyddogion cynllunio Gogledd Cymru, ac sy'n cyfateb i'r rhai sy'n dod i'r amlwg mewn CBCau eraill, mae'r gyllideb a bennwyd ar gyfer y CDS gan CBC yn ddigonol i dalu am ddechrau'r CDS a dyrannwyd digon o gyllid i dalu am anghenion y cynllun ym mlwyddyn 1 o'r rhaglen. Cymeradwywyd y gyllideb ar gyfer gwaith CDS yng nghyfarfod y CBC a gynhaliwyd ar 24 Mawrth 2026. Ymhlyg yn y penderfyniad hwn mae cydnabyddiaeth bod y CBC wedi ymrwymo i broses gyfan y cynllun, fel yr amlinellir yn y Cytundeb Cyflawni.
- 7.7 Bydd cyllid er mwyn datblygu'r CDS yn rhan o Gynllunio Ariannol Tymor Canolig De-orllewin Cymru. Mae'n bwysig nodi, ar yr adeg hon, y bydd CBC De-orllewin Cymru yn ymdrechu i sicrhau bod sylfaen gadarn o adnoddau yn ei lle, ac y bydd yn mapio'r cyllid sy'n angenrheidiol ar gyfer y CDS ar draws holl amserlen ei gynhyrchu. Bydd hynny yn ei dro yn cyfrannu at y broses flynyddol o bennu cyllideb y tu hwnt i 2026/27.
- 7.8 Bydd Prif Swyddog Gweithredol newydd i CBCDoC yn cychwyn yn ei swydd ar 9 Mawrth 2026. O ganlyniad, ni fydd y broses recriwtio ar gyfer tîm y CDS yn gallu cychwyn tan hynny. Bydd y Prif Swyddog Cynllunio Rhanbarthol yn parhau yn ei swydd ar secondiad hyd nes bod y broses recriwtio ar gyfer tîm y CDS yn cychwyn yn ffurfiol. Mae eu gwaith nhw wedi cynnwys:
- 7.9
- Paratoi a chyflwyno'r Cytundeb Cyflawni.

Bydd gwaith tîm y CDS yn y dyfodol yn cynnwys:

- Adolygu cynnwys a sylfeini tystiolaeth Cynlluniau Datblygu Lleol (CDLliau) sydd eisoes yn bodoli a CDLliau sy'n dod i'r amlwg yn y rhanbarth.
- Sefydlu gwaelodlinau.
- Pennu fframwaith ar gyfer yr Arfarniad Cynaliadwyedd Integredig (ACI) a'r Asesiad Amgylcheddol Strategol (AAS).
- Cynnal ymgynghoriadau wedi'u targedu ar Adroddiad Rychwantu drafft yr AC.
- Cychwyn y broses recriwtio ar gyfer tîm y CDS.

Secondiadau

- 7.10 Ar hyd proses y CDS, gellir defnyddio secondiadau yn ddull cost-effeithiol o gaffael gwybodaeth a sgiliau arbenigol, yn ogystal â gwneud y tîm craidd yn fwy cydnerth. Fodd bynnag, mae'n bwysig nodi y gallai awdurdodau lleol yn Ne-orllewin Cymru gael bod symud ymlaen â'u Cynlluniau Datblygu Lleol (CDLI) eu hunain yn heriol os caiff gweithwyr o'u timau presennol eu recriwtio ar secondiad. I liniaru'r broblem bosibl hon, bydd pob secondiad yn cael ei gynllunio'n ofalus i sicrhau cyn lleied â phosibl o amharu ar brosesau'r CDLI sy'n parhau. **(ni fydd secondiadau'n cael eu hystyried ond lle mae galwadau'r llwyth gwaith presennol yn caniatáu'r trefniant hwnnw).**

Adnoddau a Rennir a Rhaglen Hyfforddi i Raddedigion

- 7.11 Yn ogystal â'r darpariaethau sydd eisoes yn bodoli, mae cyfle i wella cydweithio ac effeithlonrwydd adnoddau trwy rannu adnoddau gweinyddol a Systemau Gwybodaeth Daeryddol (GIS) rhwng timau'r CTRh a'r CDS.
- 7.12 Ymhellach, mae'r CBC yn cynnig cyflwyno rhaglen hyfforddi strwythuredig i raddedigion. Bydd y fenter hon yn cyflawni sawl diben:
- **Profiad Ymarferol:** Bydd graddedigion diweddar yn cael cyfle i gaffael profiad ymarferol ym meysydd trafndiaeth ranbarthol a chynllunio defnydd tir.
 - **Datblygu Sgiliau:** Bydd y rhaglen yn cynnig cyfleoedd mentora a hyfforddi, fel bod cyfle i raddedigion ehangu eu setiau sgiliau.
 - **Cynllunio Olyniaeth:** Trwy fuddsoddi yn nhwf proffesiynol graddedigion, byddwn ni'n meithrin y genhedlaeth nesaf o gynllunwyr trafndiaeth ranbarthol a defnydd tir, gan sicrhau gweithlu cynaliadwy a gwybodus i'r dyfodol.
- 7.13 Mae'r dull integredig hwn o rannu adnoddau a datblygu'r gweithlu yn cyd-fynd â'n hymrwymiad i gynllunio cynaliadwy a defnydd effeithlon o adnoddau.

Atodiad 2 – Dogfennau Allweddol ac Asesiadau'r Sylfaen o Dystiolaeth

Dogfen Ategol	Diben	Dull Cyflawni
Dogfennau Allweddol		
Cytundeb Cyflawni'r CDS (CC) sy'n ymgorffori'r Datganiad o Ymwneud y Gymuned (SCI)	Mae'r CC yn nodi sut a phryd gall rhanddeiliaid a'r gymuned ddod yn rhan o'r broses o baratoi'r cynllun. Mae hefyd yn cynnwys amserlen gynhwysfawr ar gyfer ei baratoi, gan nodi amserlenni clir a cherrig milltir ar gyfer cyfnodau allweddol y broses.	Paratowyd gan swyddogion y CBC
Arfarniad Cynaliadwyedd Integredig (ACI) sy'n ymgorffori Adroddiad Rhychwantu Asesiad Amgylcheddol Strategol (AC/AAS)	Amlinellu'r dull arfaethedig o lunio'r ACI, gan ymgorffori'r AAS. Yr adroddiad hwn yw cam cyntaf proses AC a fydd yn nodi, yn asesu ac yn rhoi sylw i unrhyw effeithiau arwyddocaol tebygol ar yr amgylchedd yn sgîl y CDS sy'n dod i'r amlwg.	Ymgynghorwyr allanol
Adroddiad Cychwynnol Adroddiad Rhychwantu'r ACI/AC/AAS	Nodi, ar sail asesiad o ddewisiadau amgen rhesymol, a fydd y CDS yn cael unrhyw effeithiau sylweddol ar yr amgylchedd, a phenderfynu a fydd y Cynllun yn cyflawni datblygu cynaliadwy. Mae'r Adroddiad Cychwynnol yn cynnwys asesiad cymesur o safleoedd ymgeisiol. Ymgynghorir ar Adroddiadau Asesu'r ACI a'r Asesiad Rheoliadau Cynefinoedd ochr yn ochr â'r CDS.	Ymgynghorwyr allanol
Nodi ac asesu'r weledigaeth, y materion sy'n codi a'r amcanion. Opsionau Twf a Strategaeth.	Bydd y gwaith hwn yn ystyriaeth gynnar o'r strategaeth ofodol a thwf bosibl y mae'r rhanbarth am ei chyflawni, h.y. ble/beth yw'r strategaeth ofodol fwyaf cynaliadwy ar gyfer y rhanbarth, a sut mae hynny'n cyd-fynd â gweledigaeth gyffredinol.	Paratowyd gan swyddogion y CBC
Strategaeth a Ffafri'r y CDS	Nodi math a graddfa'r newid gofodol sy'n ofynnol i gyflawni Gweledigaeth ac Amcanion arfaethedig y CDS.	Paratowyd gan swyddogion y CBC
ACI Llawn y Strategaeth a Ffafri'r	Nodi unrhyw effeithiau economaidd, amgylcheddol a chymdeithasol sy'n debygol o fod yn sylweddol yn sgîl y CDS, ac awgrymu mesurau lliniaru perthnasol.	Ymgynghorwyr allanol

Adroddiad ar yr Ymgynghoriad Cychwynnol ar y Strategaeth a Ffafir	Amlinellu sut mae'r Cyd-bwyllgor Corfforedig (CBC) wedi sicrhau cyfranogiad ac ymgynghoriad cyhoeddus ar y Strategaeth a Ffafir, yn unol â Rheoliad CDS 16a. Bydd yr Adroddiad yn nodi'r camau a gymerwyd i roi cyhoedduswydd i baratoi'r cynllun, gan grynhoi'r prif faterion a godwyd, a nodi sut mae'r ymatebion wedi derbyn sylw, neu sut bydd hynny'n digwydd. Mae'r Adroddiad yn darparu manylion sylweddol am sut bu i'r cyfnod ymgynghori allweddol hwn ddylanwadu ar ddatblygu'r CDS Adnau.	Paratowyd gan swyddogion y CBC
Y Cynllun Adnau	Y Cynllun Adnau yw'r cynllun mae'r CBC yn barnu ei fod yn 'gadarn', yn bwriadu ei gyflwyno i'w archwilio yn dilyn ymgynghori, ac y mae modd ei fabwysiadu. Rhaid ymgynghori ar y Cynllun Adnau am gyfnod o 6 wythnos o leiaf.	Paratowyd gan swyddogion y CBC
ACI Llawn y Cynllun Adnau a'r Crynodeb Annhechnegol	Nodi unrhyw effeithiau arwyddocaol tebygol economaidd, amgylcheddol a chymdeithasol i'r CDS, ac awgrymu mesurau lliniaru perthnasol. Mae'r broses hon yn integreiddio ystyriaethau cynaliadwyedd i bob rhan o baratoi'r CDS ac yn hybu datblygu cynaliadwy.	Ymgynghorwyr allanol
Yr Adroddiad Ymgynghori ar y Cynllun Adnau	Cofnodi'n fanwl sut mae'r CBC wedi ystyried yr holl gynrychiolaethau a wnaed ar y Cynllun Adnau. Bydd yn crynhoi'r materion allweddol a godwyd ar hyd y broses, gan gynnwys y sylwadau a wnaed, a dylid rhoi sylw i argymhellion ynghylch sut mae'r CBC yn ystyried pob cynrychiolaeth. Mae'n cynrychioli rhagelfen allweddol cyn cyflwyno'r CDS yn unol â'r CC.	Paratowyd gan swyddogion y CBC
Profion Cadernid (2022)	Asesu sut a pham mae'r CBC o'r farn bod y Cynllun wedi bodloni'r Profion Cadernid a bennwyd gan Lywodraeth Cymru.	Paratowyd gan y CBC yn fewnol.

Asesiad Rheoliadau Cynefinoedd	Mae Rheoliad 63 o Reoliadau Cadwraeth Cynefinoedd a Rhywogaethau 2017 yn gofyn bod rhaid cynnal ARhC i ddangos cydymffurfiaeth â'r dyletswyddau statudol a nodir yn y Gyfarwyddeb Cynefinoedd a'r Rheoliadau Cynefinoedd, lle bernir bod cynllun neu brosiect yn debygol o gael effeithiau sylweddol ar Safleoedd Ewropeaidd, os nad oes ganddo gysylltiad uniongyrchol, ac os nad yw chwaith yn angenrheidiol i reoli'r safle. Diben y ddogfen yw cofnodi cyfnod cyntaf ffurfiol y broses ARhC hon, sef canfod a fyddai unrhyw effeithiau niweidiol ar Safleoedd Ewropeaidd perthnasol yn sgîl y CDS.	Ymgynghorwyr allanol
Asesiadau o'r Sylfaen o Dystiolaeth		
Ardal Chwilio Strategol a Chofrestr Safleoedd Ymgeisiol	Cofnod o'r safleoedd a gyflwynwyd gan dirfeddianwyr, datblygwyr a'r cyhoedd, a ddefnyddir yn gyfeirbwynt i asesu pob safle yn erbyn y Strategaeth a Ffafrir, er mwyn eu cynnwys o bosibl yn y CDS. [Bydd y CBC yn nodi trothwy/meini prawf maint/capaciti penodol ar gyfer y CDS.]	Paratowyd gan swyddogion y CBC
Adroddiad Asesu Ardal Chwilio Strategol a Safleoedd Ymgeisiol (SSCSA)	Cefnogir y CDS gan Asesiad o'r Ardal Chwilio Strategol a'r Safleoedd Ymgeisiol, fydd yn nodi'r safleoedd posibl addas i'w dyrannu o fewn y CDS.	Paratowyd gan swyddogion y CBC
Asesiad o Sylfaen RhDoC o Dystiolaeth Economaidd (EEBA)	Darparu argymhellion seiliedig ar dystiolaeth ynghylch graddfa a dosbarthiad anghenion cyflogaeth a'r tir sydd yn y sefyllfa orau i ddiwallu'r angen hwnnw, ochr yn ochr â llunio argymhellion polisi/dyrannu tir i lywio polisiau sy'n dod i'r amlwg a dyraniadau safle.	Ymgynghorwyr allanol
Asesiad Anghenion Manwerthu DoC (RRA)	Cyflwyno argymhellion seiliedig ar dystiolaeth ynghylch anghenion manwerthu, dosbarthiad, a'r angen am lywio polisiau sy'n dod i'r amlwg a dyraniadau safle strategol (ar raddfa ranbarthol).	Ymgynghorwyr allanol
Asesiad Aneddiadau Cynaliadwy DoC (RSA)	Sefydlu hierarchaeth aneddiadau cynaliadwy sy'n gallu llywio'r CDS. Bydd hyn yn nodi'r lleoliadau mwyaf priodol ar gyfer datblygu yn y dyfodol er mwyn cyflawni patrwm cynaliadwy o dwf, lleiafu patrymau symud anghynaliadwy, hybu datblygu sy'n troi o gwmpas symudiadau, a chefnogi gwasanaethau a chyfleusterau lleol.	Paratowyd gan swyddogion y CBC

Asesiad o Ddadansoddiad Demograffig a Rhagolygon DoC (DAFA)	Darparu crynodeb o'r dystiolaeth ddemograffig, gan gynnwys cyfres o ddeilliannau poblogaeth, tai, a thwf economaidd i lywio'r papur Opsiynau Twf Strategol i'w ystyried wrth baratoi'r CDS.	Ymgynghorwyr allanol
Asesiad Seilwaith Gwyrdd DoC (GIA)	Darparu dadansoddiad gofodol cyfannol o seilwaith gwyrdd ar draws y rhanbarth.	Paratowyd gan swyddogion y CBC
Dadansoddiad o Gyfradd Adeiladu DoC	Darparu dadansoddiad o gyfraddau adeiladu ar draws y rhanbarth i helpu i lywio opsiynau twf h.y. beth mae modd ei gyflawni'n realistig fel cyfanswm ac mewn gwahanol rannau o'r rhanbarthol. Bydd y gwaith hwn yn cysylltu â'r Asesiadau Marchnad Dai Strategol a'r Asesiadau Marchnad Dai Lleol, ac yn llywio'r taflwybr tai dangosol.	Paratowyd gan swyddogion y CBC
Asesiad Marchnad Dai DoC (HMA)	Darparu cipolwg manwl ar fecaneg marchnadoedd eiddo preswyl ar draws y rhanbarth. Bydd yr Asesiad yn cynnwys asesiad meintiol o'r angen am dai a ddefnyddir i lywio polisïau tai y CDS o ran darpariaeth tai fforddiadwy, deiliadaeth a'r mathau o lety mae angen amdanynt ar draws y rhanbarth.	Ymgynghorwyr allanol

Asesiad Dynodiadau Tirlun Arbennig DoC (SLDA)	Cynnal adolygiad o ddynodiad yr Ardaloedd Tirlun Arbennig o fewn y rhanbarth er mwyn nodi ardaloedd y bernir sy'n haeddu cael eu cadw fel dynodiadau Ardal Tirlun Arbennig yn y CDS.	Ymgynghorwyr allanol
Asesiad Cymeriad Tirlun DoC (LCH)	Bydd y ddogfen hon yn darparu sylfaen gadarn o dystiolaeth ar gyfer ystyried cymeriad a sensitifwydd gwahanol dirluniau'r rhanbarth wrth ystyried datblygiadau newydd. Bydd hefyd yn hybu dealltwriaeth o sut mae tirluniau'r rhanbarth yn newid (o ganlyniad i gyfuniad o ffactorau naturiol, economaidd a dynol), a sut mae modd eu cryfhau mewn Ymateb.	Ymgynghorwyr allanol
Asesiad Llety Sipsiwn a Theithwyr DoC (GTAA)	Asesu anghenion llety Cymunedau Sipsiwn a Theithwyr a Siewmyn Teithiol i'r dyfodol a phenderfynu a oes angen darparu safleoedd ychwanegol yn y rhanbarth. Bydd hyn yn llywio unrhyw ddyraniadau safle cysylltiedig a pholisïau seiliedig ar feini prawf yn y CDS.	Ymgynghorwyr allanol
Asesiad o Safleoedd Pontio Llety Sipsiwn a Theithwyr DoC	Asesu anghenion Sipsiwn a Theithwyr a Siewmyn Teithiol o ran safleoedd pontio i'r dyfodol.	Ymgynghorwyr allanol
Asesiad Canlyniadau Strategol Llifogydd DoC (SFCA)	Bydd yr asesiad a ddiweddarwyd yn creu fframwaith strategol ar gyfer ystyried risg llifogydd wrth wneud penderfyniadau cynllunio. Fe'i datblygwyd yn unol â Nodyn Cyngor Technegol 15 – Datblygu a Pherygl Llifogydd (TAN15), yn ogystal â chanllawiau ychwanegol a ddarparwyd gan Gyfoeth Naturiol Cymru (CNC) Diweddarwyd yr Astudiaeth yng ngoleuni drafft newydd TAN 15 a'r Map Llifogydd newydd ar gyfer Cynllunio.	Ymgynghorwyr allanol
Asesiad Dichonoldeb Cynllun Cyfan DoC (PWVA)	Deall sut gall gwahanol rannau o'r farchnad effeithio ar ddichonoldeb cyflwyno tai preifat a fforddiadwy, yn ogystal â seilwaith cysylltiedig, er mwyn llywio llunio polisi, mynegiant gofodol a chymhwysiad.	Ymgynghorwyr allanol
Cyfyngiadau Cyffredinol o ran yr Amgylchedd ac Asesiad o'r Cyfleoedd	Mapio a nodi cyfyngiadau cyffredinol/cyfleoedd o ran yr amgylchedd a sut gallai hynny ddylanwadu ar gyfer lleoliadau twf ar raddfa strategol.	Ymgynghorwyr allanol
Asesiad Lletem Las a Bylchau Glas Strategol DoC (GWSGG)	Adolygu'r dynodiadau lletem las presennol a Bylchau Glas Strategol yn y rhanbarth sy'n allweddol ar gyfer cyflawni'r strategaeth ofodol.	Ymgynghorwyr allanol

Asesiad Trafnidiaeth Strategol DoC (STA)	Dadansoddi'r rhwydwaith ffyrdd strategol, asesu effaith ardaloedd chwilio strategol posibl a dyraniadau, ac ystyried y gofynion lliniaru.	Ymgynghorwyr allanol
Cynllun Cyflawni Seilwaith y CDS (IDP)	Nodi gofynion seilwaith y CDS dros gyfnod y cynllun.	Paratowyd gan swyddogion y CBC
Asesiad o'r Tir Amaethyddol Gorau a Mwyaf Amlbwrpas	Bydd y gwaith hwn yn adolygu ac yn defnyddio'r asesiadau a baratowyd gan ACLlau y rhanbarthau wrth baratoi eu Cynlluniau Datblygu Lleol Amnewid eu hunain.	Paratowyd gan swyddogion y CBC
Astudiaeth Capasiti Trefol Safleoedd Strategol	Darparu dadansoddiad o gapasiti trefol posibl aneddiadau'r rhanbarth i gwmpasu twf tai strategol.	Paratowyd gan swyddogion y CBC
Asesiad ynni adnewyddadwy lefel uchel / modelu effaith cynigion ar daflwybrau lleihau Nwyon Tŷ Gwydr	Sefydlu fframwaith a fydd yn golygu bod modd modelu effaith cynigion ar daflwybrau lleihau Nwyon Tŷ Gwydr.	Ymgynghorwyr allanol
Sylfaen o dystiolaeth ar gyfer Mwynau	Galluogi'r CDS i gyflwyno cyfran flynyddol a chyfanswm sy'n cwmpasu holl gyfnod y cynllun ar gyfer tywod, gro mân a cherrig caled ar draws y rhanbarth ac ym mhob ACLI. Nodi ardaloedd diogelu mwynau, gan gynnwys porthladdoedd/glanfeydd allweddol ar gyfer glanio mwynau Nodi cronfa dir briodol ar gyfer mwynau, i gyfateb i'r polisi cenedlaethol, gan gynnwys dyraniadau/ardaloedd chwilio a ffafir, lle bo hynny'n briodol	Datganiadau Technegol Rhanbarthol (paratowyd gan Lywodraeth Cymru a Gweithgor Agregau Rhanbarthol De Cymru) Paratowyd gan swyddogion y CBC Paratowyd gan swyddogion y CBC
Asesiad Capasiti Gwastraff	Deall y rhwydwaith strategol o gyfleusterau rheoli gwastraff a pherfformiad y rhanbarth o ran bodloni gofynion y strategaeth wastraff genedlaethol a phrosesu gwastraff yn gynaliadwy.	Paratowyd gan swyddogion y CBC
Asesiad Effaith o ran Nitradau, Maetholion Eraill, ac Ansawdd Dŵr	Asesu effeithiau tebygol y broblem nitradau a maetholion eraill ar strategaeth ofodol y CDS a phenderfyniadau ynghylch lleoliadau twf.	Ymgynghorwyr allanol

Atodiad 3: Crynodeb o ymwneud rhanddeiliaid â'r CDS

Isod ceir crynodeb o'r dulliau ymgysylltu arfaethedig ar gyfer cyfnodau allweddol y broses o baratoi'r CDS.

Cyfnod 1: Cytundeb Cyflawni (Amserlen a Chynllun Cynnwys y Gymuned)

Cyfnod yn y broses o baratoi'r CDS	Diben	Amserlen	Pwy fydd yn rhan o hyn	Dulliau cynnwys	Adrodd, Lledaenu a Hysbysu
Ceisio awdurdod y CBC i baratoi'r CC.	Ceisio cymeradwyaeth y CBC i baratoi'r CC.	Medi 2025	<ul style="list-style-type: none"> Aelodau'r CBC 	<ul style="list-style-type: none"> CBC 	<ul style="list-style-type: none"> Adrodd Gwleidyddol Ffurfiol: adroddiad ffurfiol i'r CBC i geisio cymeradwyaeth i baratoi'r CC drafft.
Paratoi CC drafft ac ymgynghori'n anffurfiol â chyrff ymgynghori penodol / eu cynnwys ynghylch y cwmpas a'r cynnwys. (Rheoliadau 7,9 a 10)	<p>Mae'r CC yn ddatganiad cyhoeddus sy'n cynnwys Cynllun Cynnwys y Gymuned (CCC), gan nodi sut a phryd gall rhanddeiliaid a'r gymuned ddod yn rhan o'r broses o greu'r cynllun ac Amserlen ar gyfer paratoi'r CDS.</p> <p>Ceisio barn cyrff ymgynghori penodol yn anffurfiol ar gynnwys y CC drafft.</p>	Tachwedd-Rhagfyr 2025	<ul style="list-style-type: none"> Aelodau'r CBC Cyrff Ymgynghori Cyffredinol a Phenodol 	<ul style="list-style-type: none"> Gweithgor yr Is-bwyllgor Cynllunio Strategol (SPSC). Deialog â ffocws gyda Chyrff Ymgynghori Cyffredinol a Phenodol 	<ul style="list-style-type: none"> Darparu diweddariadau i weithgor yr Is-bwyllgor Cynllunio Strategol (SPSC).
Diwygio'r CC (os bernir bod angen hynny)	Diweddarau'r CC drafft i adlewyrchu barn Cyrff Ymgynghori Cyffredinol a Phenodol a rhanddeiliaid eraill (lle bo hynny'n berthnasol).	Tachwedd - Rhagfyr 2025	<ul style="list-style-type: none"> Aelodau'r CBC Cyrff Ymgynghori Cyffredinol a Phenodol Rhanddeiliaid eraill sydd â diddordeb, gan gynnwys aelodau o'r cyhoedd 	<ul style="list-style-type: none"> Deialog â ffocws gyda Chyrff Ymgynghori Cyffredinol a Phenodol a rhanddeiliaid eraill sydd â diddordeb. 	<ul style="list-style-type: none"> Darparu diweddariadau i weithgor yr Is-bwyllgor Cynllunio Strategol (SPSC).

Ceisio awdurdod y CBC i gyhoeddi'r CC.	Ceisio cymeradwyaeth y CBC i gyhoeddi'r CC drafft.	Ionawr 2026	<ul style="list-style-type: none"> • Aelodau'r CBC 	<ul style="list-style-type: none"> • CBC 	<ul style="list-style-type: none"> • Adrodd Gwleidyddol Ffurfiol: adroddiad ffurfiol i'r CBC i geisio cymeradwyaeth i gyhoeddi'r CC drafft.
Ymgynghori ar y CC drafft a Chynllun Cynnwys y Gymuned (4 wythnos) Rheoliad 11(2).	Ceisio barn cyrff ymgynghori ar gynnwys y CC drafft.	Ionawr 2026	<ul style="list-style-type: none"> • Aelodau'r CBC • Cyrff Ymgynghori Penodol 	<ul style="list-style-type: none"> • Gweithgor yr Is-bwyllgor Cynllunio Strategol (SPSC). • Deialog â ffocws gyda Chyrff Ymgynghori Cyffredinol a Phenodol • Cyhoeddi'r CC drafft ar wefan y CBC. 	Darparu diweddariadau i weithgor yr Is-bwyllgor Cynllunio Strategol (SPSC).
Mabwysiadu'r CC trwy benderfyniad gan y CBC yn unol â Rheoliad 11(2) o'r CDS	Mabwysiadu'r CC trwy benderfyniad gan y CBC yn unol â Rheoliad 11(2) o'r CDS.	Mawrth 2026	<ul style="list-style-type: none"> • Aelodau'r CBC 	<ul style="list-style-type: none"> • Adroddiad ffurfiol i'r CBC.. 	<ul style="list-style-type: none"> • Adrodd Gwleidyddol Ffurfiol: adroddiad ffurfiol i'r CBC yn ceisio mabwysiadu'r CC.
Cyflwyno'r CC terfynol i Lywodraeth Cymru gytuno amo.	Ceisio cytundeb ffurfiol Llywodraeth Cymru bod y CC yn gadarn, yn realistig, ac yn cwmpasu'r prif ofynion o ran paratoi'r prif gynllun.	Mawrth 2026	<ul style="list-style-type: none"> • Aelodau'r CBC • Llywodraeth Cymru 	<ul style="list-style-type: none"> • Cyflwyno'n ffurfiol i Lywodraeth Cymru. 	<ul style="list-style-type: none"> • Darparu diweddariad i weithgor yr Is-bwyllgor Cynllunio Strategol (SPSC).
Cyhoeddi'r CC cymeradwy gan ddarparu copïau i'w harchwilio ym Mhrif Swyddfa/Swyddfeydd y CBC ac ar ei wefan, yn unol â Rheoliad 12 o'r CDS.	Cydymffurfio â rheoliad 12 a hysbysu rhanddeiliaid ynghylch amserlen y CC a fabwysiadwyd a Chynllun Cynnwys y Gymuned.	Cyn gynted ag sy'n ymarferol wedi i Lywodraeth Cymru gytuno.	<ul style="list-style-type: none"> • CBC 	<ul style="list-style-type: none"> • Darparu copïau i'w harchwilio ym Mhrif Swyddfa/Swyddfeydd y CBC ac ar ei wefan, yn unol â Rheoliad 12 o'r CDS. • Bydd copïau yn cael eu darparu hefyd ym mhrif swyddfeydd Llywodraeth Leol, fel y diffinnir yn atodiad 4. • Hysbysir rhanddeiliaid sydd â diddordeb trwy e-bost neu lythyr. 	<ul style="list-style-type: none"> • Darparu diweddariad i weithgor yr Is-bwyllgor Cynllunio Strategol (SPSC).

Cyfnod 2: Paratoi ac Ymwneud Cyn Adnau

Cyfnod yn y broses o baratoi'r CDS	Diben	Amserlen	Pwy fydd yn rhan o hyn	Dulliau cynnwys	Adrodd, Lledaenu a Hysbysu
Adolygu sylfaen y CDLI/CDLIA presennol o dystiolaeth	<p>Ystyried cynnwys a sylfaen o dystiolaeth CDLIau a fabwysiadwyd/sy'n dod i'r amlwg yn y rhanbarth.</p> <p>Bydd angen i'r CBC gymryd CDLIau cyfredol i ystyriaeth, ac yna ystyried, ochr yn ochr â hynny, y cyfeiriad hirdymor ar gyfer y CDS hyd ddiwedd cyfnod y cynllun (20-25 mlynedd).</p>	Ebrill 2026 - 2027	<ul style="list-style-type: none"> CBC ACLIau Cyrff Ymgynghori Cyffredinol a Phenodol Ymgynghorwyr (Ile bo angen) 	<ul style="list-style-type: none"> Gweithgor yr Is-bwyllgor Cynllunio Strategol (SPSC). Deialog â ffocws gyda Chyrff Ymgynghori Cyffredinol a Phenodol. 	<ul style="list-style-type: none"> Darparu diweddariadau i weithgor yr Is-bwyllgor Cynllunio Strategol (SPSC).
Paratoi'r sylfaen o dystiolaeth (proses barhaus)	Paratoi sylfaen gadarn a chymesur o dystiolaeth i gefnogi paratoi'r CDS.	Ebrill 2026 (proses barhaus)	<ul style="list-style-type: none"> CBC Cyrff Ymgynghori Cyffredinol a Phenodol Ymgynghorwyr (Ile bo angen) Rhanddeiliaid eraill allweddol 	<ul style="list-style-type: none"> Gweithgor yr Is-bwyllgor Cynllunio Strategol (SPSC). Deialog â ffocws gyda Chyrff Ymgynghori Cyffredinol a Phenodol. 	<ul style="list-style-type: none"> Darparu diweddariadau i weithgor yr Is-bwyllgor Cynllunio Strategol (SPSC).
Paratoi Adroddiad Rhychwantu'r ACI: sefydlu'r gwaelodlin a phennu fframwaith yr ACI, ei gwmpas a'i amcanion.	Gosod y cyd-destun, sefydlu'r gwaelodlin a phenderfynu ar gwmpas ac amcanion yr ACI. Mae hynny'n cynnwys adolygu cynlluniau, rhaglenni a pholisïau perthnasol.	April 2026	<ul style="list-style-type: none"> CBC ACLIau Cyrff Ymgynghori Cyffredinol a Phenodol Ymgynghorwyr (Ile bo angen) 	<ul style="list-style-type: none"> Gweithgor yr Is-bwyllgor Cynllunio Strategol (SPSC). Deialog â ffocws gyda Chyrff Ymgynghori Cyffredinol a Phenodol. 	<ul style="list-style-type: none"> Darparu diweddariadau i weithgor yr Is-bwyllgor Cynllunio Strategol (SPSC).
Ymgynghoriad wedi'i dargedu ar Adroddiad Rhychwantu drafft yr ACI (ymgynghoriad 5 wythnos)	Casglu barn ar y sylfaen o dystiolaeth, materion cynaliadwyedd a nodwyd ac amcanion yr AC er mwyn sicrhau bod effeithiau arwyddocaol tebygol y cynllun yn cael eu nodi.	Mai - Mehefin 2026	<ul style="list-style-type: none"> CBC Cyrff Ymgynghori Cyffredinol a Phenodol 	<ul style="list-style-type: none"> Gweithgor yr Is-bwyllgor Cynllunio Strategol (SPSC) Deialog â ffocws gyda Chyrff Ymgynghori 	<ul style="list-style-type: none"> Darparu diweddariadau i weithgor yr Is-bwyllgor Cynllunio Strategol (SPSC).

			<ul style="list-style-type: none">• Ymgynghorwyr (lle bo angen)• Rhanddeiliaid eraill allweddol	Cyffredinol a Phenodol.	
--	--	--	--	-------------------------	--

Galwad am Leoliadau Strategol Ymgeisiol ac Ymgynghori ar Safleoedd (8 wythnos)	Mae'r cyfnod hwn yn galluogi pob parti i gyflwyno safleoedd posibl a lleoliadau strategol ehangach (ardaloedd chwilio) i'w cynnwys yn y cynllun. Bydd yn cynorthwyo'r CBC i nodi safleoedd datblygu posibl a llywio Strategaeth Ofodol y CDS, mewn ymgynghoriad â'r Cyrff Ymgynghori Penodol.	Rhwyng Mehefin ac Gorfennaf 2026	<ul style="list-style-type: none"> • CBC • Cyrff Ymgynghori Penodol • Rhanddeiliaid eraill allweddol • Y diwydiant Datblygu • Tirfeddianwyr 	<ul style="list-style-type: none"> • Hysbysu trwy e-bost • Y wefan 	Amherthnasol
Paratoi a Chyhoeddi Lleoliadau Strategol Ymgeisiol a Chofrestr Safleoedd		Awst – Hydref 2026	<ul style="list-style-type: none"> • CBC 	<ul style="list-style-type: none"> • Hysbysu trwy e-bost • Darparu diweddariadau ar y wefan 	<ul style="list-style-type: none"> • Darparu diweddariadau i weithgor yr Is-bwyllgor Cynllunio Strategol (SPSC).
Nodi materion allweddol, sbardunau newid a gweledigaeth ar gyfer y rhanbarth.	Nodi'r prif faterion a'r sbardunau newid a fydd yn golygu bod modd datblygu gweledigaeth gynhwysfawr a rennir ar gyfer y rhanbarth, gan edrych ymlaen i'r tymor hwy a dod i gasgliad ynghylch sut dylai'r rhanbarth ymateb i'r materion mae'n ceisio ymdrin â nhw,	Ebrill – Medi 2026	<ul style="list-style-type: none"> • CBC • Cyrff Ymgynghori Penodol • Ymgynghorwyr (lle bo angen) • Rhanddeiliaid eraill allweddol 	<ul style="list-style-type: none"> • Gweithgor yr Is-bwyllgor Cynllunio Strategol (SPSC). • Deialog â ffocws gyda Chyrrff Ymgynghori Cyffredinol a Phenodol. 	<ul style="list-style-type: none"> • Darparu diweddariadau i weithgor yr Is-bwyllgor Cynllunio Strategol (SPSC).
Nodi ac asesu'r opsiynau (lefelau twf a dosbarthiad gofodol) gyda mewnbwn AC/AAS	Nodi a phrofi opsiynau o ran twf a'r strategaeth ofodol.	Ebrill – Medi 2026	<ul style="list-style-type: none"> • CBC • Cyrff Ymgynghori Penodol • Ymgynghorwyr (lle bo angen) • Rhanddeiliaid eraill allweddol 	<ul style="list-style-type: none"> • Gweithgor yr Is-bwyllgor Cynllunio Strategol (SPSC). • Deialog â ffocws gyda Chyrrff Ymgynghori Cyffredinol a Phenodol. 	<ul style="list-style-type: none"> • Darparu diweddariadau i weithgor yr Is-bwyllgor Cynllunio Strategol (SPSC).

Cynnal proses hidlo gychwynnol ar y Lleoliadau Strategol a'r Safleoedd	Pennu pa safleoedd sy'n cyd-fynd â'r strategaeth ofodol.	Medi – Tachwedd 2026	<ul style="list-style-type: none"> • CBC 	<ul style="list-style-type: none"> • Amherthnasol 	Amherthnasol
Cynnal asesiad manwl o'r Lleoliadau Strategol a'r Safleoedd	Pennu pa safleoedd sy'n cyd-fynd â'r strategaeth ofodol.	Rhagfyr 2026 – Rhagfyr 2028	<ul style="list-style-type: none"> • CBC 	<ul style="list-style-type: none"> • Amherthnasol 	Amherthnasol

Cyfnod 3: Paratoi'r Strategaeth a Ffafir ac Ymgynghori â'r Cyhoedd

Cyfnod yn y broses o baratoi'r CDS	Diben	Amserlen	Pwy fydd yn rhan o hyn	Dulliau cynnwys	Adrodd, Lledaenu a Hysbysu
Paratoi'r Strategaeth a Ffafir, AC/AAS/ARCh a sylfaen ehangach o dystiolaeth	Y Strategaeth a Ffafir yw'r cyfnod ymgynghori statudol cyntaf yn y broses e baratoi'r CDS, a bydd yn destun ymgynghoriad cyhoeddus am o leiaf 6 wythnos. Mae'n cyflwyno'r dull cyffredinol o ymdrin â graddfa a lleoliad twf ac yn sicrhau bod y cynllunio ar gyfer datblygu yn digwydd mewn modd cynaliadwy.	Ebrill 2026 – Mehefin 2028	<ul style="list-style-type: none"> • CBC • Cyrff Ymgynghori Penodol a Chyffredinol • Ymgynghorwyr (Ile bo angen) • Rhanddeiliaid allweddol eraill 	<ul style="list-style-type: none"> • Gweithgor yr Is-bwyllgor Cynllunio Strategol (SPSC). • Deialog â ffocws gyda Chyrff Ymgynghori Cyffredinol a Phenodol. 	<ul style="list-style-type: none"> • Darparu diweddariadau i weithgor yr Is-bwyllgor Cynllunio Strategol (SPSC).
Ymgynghori ar y Strategaeth a Ffafir a'r Adroddiad ACI Cychwynnol (ymgynghoriad 6 wythnos) (Rheoliadau CDS 17, 18 ac 19)	Ceisio barn yr holl randdeiliaid ar gynnwys y Cynigion Cyn-Adnau a'r ACI.	Gorffennaf – Awst 2028	<ul style="list-style-type: none"> • CBC • Cyrff Ymgynghori Penodol a Chyffredinol • Ymgynghorwyr (Ile bo angen) • Rhanddeiliaid allweddol eraill • Y cyhoedd yn gyffredinol 	<ul style="list-style-type: none"> • Cyhoeddi'r Strategaeth a Ffafir a'r Adroddiad ACI ar y wefan • Digwyddiadau ymgynghori rhithwir • Sesiynau ymgysylltu • Cyfarfodydd â ffocws i randdeiliaid • Hysbysu Cyrff Ymgynghori Penodol a Chyffredinol a rhanddeiliaid sydd wedi cofrestru ar gronfa ddata ymgynghori'r CDS 	Adrodd Gwleidyddol Ffurfiol: adroddiad ffurfiol i'r CBC yn ceisio cymeradwyaeth i gyhoeddi'r Cynigion Cyn-Adnau a Baratowyd a'r ACI (y Strategaeth a Ffafir).

				trwy e-bost neu lythyr.	
--	--	--	--	----------------------------	--

Dadansoddi cynrychiolaethau a pharatoi'r Adroddiad Ymgynghori Cychwynnol (Rheoliad CDS 20(a))	Crynhoi'r cynrychiolaethau a wnaed o ran y Strategaeth a Ffafir a sut mae'r CBC wedi'u cymryd i ystyriaeth.	Medi – Rhagfyr 28	<ul style="list-style-type: none"> • CBC 	<ul style="list-style-type: none"> • Cyhoeddi'r Cynigion Cyn-Adnau ac Adroddiad Ymgynghori'r AC (Strategaeth a Ffafir) ar wefan y CBC. • Hysbysu Cyrff Ymgynghori Penodol a Chyffredinol a rhanddeiliaid allweddol eraill trwy e-bost neu lythyr. 	Darparu diweddariadau i'r Is-bwyllgor Cynllunio Strategol (SPSC) ynghylch cyhoeddi'r Cynigion Cyn-Adnau ac Adroddiad Ymgynghori'r AC (Strategaeth a Ffafir).
--	---	-------------------	---	---	--

Cyfnod 4: Y Cynllun Adnau ac Ymgynghori â'r Cyhoedd

Cyfnod yn y broses o baratoi'r CDS	Diben	Amserlen	Pwy fydd yn rhan o hyn	Dulliau cynnwys	Adrodd, Lledaenu a Hysbysu
Paratoi'r Cynllun Adnau a'r Datganiad o Faterion Adnau, diweddarau'r AC/AAS/ARhC a llunio'r sylfaen gefnogol o dystiolaeth yn derfynol.	Paratoi'r Cynllun Adnau mae'r CBC yn barnu ei fod yn 'gadarn' ac yn bwriadu ei gyflwyno i'w archwilio wedi ymgynghoriad, gyda golwg ar ei fabwysiadu.	Rhagfyr 2028 – Hydref 2029	<ul style="list-style-type: none"> • CBC • Cyrff Ymgynghori Penodol a Chyffredinol • Ymgynghorwyr (lle bo angen) • Rhanddeiliaid eraill allweddol • Y diwydiant datblygu 	<ul style="list-style-type: none"> • Gweithgor yr Is-bwyllgor Cynllunio Strategol (SPSC). • Deialog â ffocws gyda Chyrff Ymgynghori Cyffredinol a Phenodol. • Deialog â ffocws gyda'r diwydiant datblygu. 	<ul style="list-style-type: none"> • Darparu diweddariadau i weithgor yr Is-bwyllgor Cynllunio Strategol (SPSC).

<p>Ymgynghoriad ar y Cynllun Adnau, Adroddiad yr ACI a'r ARhC (ymgyngoriad 6 wythnos)</p> <p>Rheoliadau 20, 21 a 22 y CDS</p>	<p>Ceisio barn yr holl randdeiliaid ar gynnwys y Dogfennau Adnau a'r ACI</p>	<p>Tachwedd-Rhagfyr 2029</p>	<ul style="list-style-type: none"> • CBC • Cyrff Ymgynghori Penodol a Chyffredinol • Ymgynghorwyr (lle bo angen) • Rhanddeiliaid eraill allweddol 	<ul style="list-style-type: none"> • Cyhoeddi'r Cynllun Adnau ac Adroddiad yr ACI ar y wefan • Digwyddiadau ymgynghori rhithwir • Sesiynau ymgysylltu • Cyfarfodydd â ffocws gyda rhanddeiliaid • Hysbysiad trwy e-bost neu lythyr at Gyrrff Ymgynghori Penodol 	<p>Adrodd Gwleidyddol Ffurfiol: Adroddiad ffurfiol gan y pwyllgor i'r CBC, yn ceisio cymeradwyaeth i gyhoeddi'r Dogfennau Adnau a'r ACI ar gyfer ymgynghori.</p>
---	--	------------------------------	---	--	---

			<ul style="list-style-type: none"> • Y cyhoedd yn gyffredinol 	a Chyffredinol a rhanddeiliaid allweddol eraill.	
Ystyried cynrychiolaethau a pharatoi Adroddiad Ymgynghori	Crynhoi'r cynrychiolaethau a gyflwynwyd yn ystod yr Ymgynghoriad ar y Cynllun Adnau a sut mae'r CBC wedi'u cymryd i ystyriaeth.	Chwefror - Mehefin 2030	<ul style="list-style-type: none"> • CBC • Cyrff Ymgynghori Penodol a Chyffredinol • Ymgynghorwyr (Ile bo angen) • Rhanddeiliaid allweddol eraill • Y cyhoedd yn gyffredinol 	<ul style="list-style-type: none"> • Gweithgor yr Is-bwyllgor Cynllunio Strategol (SPSC). • Deialog â ffocws gyda Chyrff Ymgynghori Cyffredinol a Phenodol. • Deialog â ffocws gyda'r diwydiant datblygu 	<ul style="list-style-type: none"> • Adrodd Gwleidyddol Ffurfiol: Adroddiad ffurfiol gan y pwyllgor i'r CBC yn cyflwyno canfyddiadau Adroddiad Ymgynghori'r Cynllun Adnau. • Rhoi copi caled o'r cynrychiolaethau yn Swyddfeydd y CBC, gyda chopiau ar gael ar y wefan.
Llunio Fersiwn Derfynol Dogfennau'r Cynllun Adnau a Datganiadau o Dir Cyffredin ar faterion allweddol	Diweddarau'r sylfaen o dystiolaeth a'i llunio'n derfynol, gan gynnwys Datganiadau o Dir Cyffredin ar faterion allweddol a safleoedd. Bydd hyn yn sicrhau nad oes bylchau yn y cynllun na'r sylfaen o dystiolaeth. Mae hyn hefyd yn gyfle i sicrhau cydymffurfiaeth a chysondeb â Chymru'r Dyfodol a Pholisi Cynllunio Cymru (PCC).	Ebrill – Tachwedd 2030	<ul style="list-style-type: none"> • CBC • Cyrff Ymgynghori Penodol • Ymgynghorwyr (Ile bo angen) 	<ul style="list-style-type: none"> • Gweithgor yr Is-bwyllgor Cynllunio Strategol (SPSC). • Deialog â ffocws gyda Chyrff Ymgynghori Cyffredinol a Phenodol. 	<ul style="list-style-type: none"> • Darparu diweddariadau i weithgor yr Is-bwyllgor Cynllunio Strategol (SPSC).

Cyfnod 5: Cyflwyno

Cyfnod yn y broses o baratoi'r CDS	Diben	Amserlen	Pwy fydd yn rhan o hyn	Dulliau cynnwys	Adrodd, Lledaenu a Hysbysu
Cyflwyno'r CDS a Dogfennau cysylltiedig i Lywodraeth Cymru a PEDW (Penderfyniadau Cynllunio ac Amgylcheddol Cymru) ar gyfer Archwiliad Cyhoeddus (EIP) (Rheoliad 23)	Ceisio cymeradwyaeth y CBC i gyflwyno'r Dogfennau ar gyfer yr Archwiliad Cyhoeddus (EIP).	Rhagfyr 2030	<ul style="list-style-type: none"> • CBC 	<ul style="list-style-type: none"> • Adroddiad ffurfiol i'r CBC 	<p>Adrodd Gwleidyddol Ffurfiol: adroddiad pwyllgor ffurfiol i'r CBC yn ceisio cymeradwyaeth I gyflwyno Dogfennau'r Cynllun Adnau ar gyfer yr Archwiliad Cyhoeddus.</p>

Dangosol

Cyfnod 6: Archwilio

Cyfnod yn y broses o baratoi'r CDS	Diben	Amserlen	Pwy fydd yn rhan o hyn	Dulliau cynnwys	Adrodd, Lledaenu a Hysbysu
Cyfarfod Rhag-wrandawriad (os bydd angen)	Bydd yr Arolygydd yn penderfynu a oes angen Cyfarfod Rhag-wrandawriad (PHM) (e.e. os oes niferoedd sylweddol o gynrychiolwyr a/neu os nad yw partion yn gyfarwydd â'r broses). Os bydd angen Cyfarfod, pennir dyddiad, a bydd y CBC yn ei hysbysebu, gan roi o leiaf 4 wythnos o rybudd. Cynghori ar weithdrefnau a fformat yr archwiliad.	Anhysbys	<ul style="list-style-type: none"> • CBC • PEDW • Unrhyw randdeiliad sydd wedi cofrestru ar y gronfa ddata ymgynghori 	<ul style="list-style-type: none"> • Hysbysiad trwy e-bost i'r holl randdeiliaid sydd wedi cofrestru ar y gronfa ddata. • Hysbysiad ar y Wefan 	<ul style="list-style-type: none"> • Darparu diweddariadau i weithgor yr Is-bwyllgor Cynllunio Strategol (SPSC).
Archwiliad Annibynnol (Rheoliad 24)	Bydd yr arolygydd a benodir yn cynnal asesiad annibynnol o gadernid cyffredinol y cynllun ac yn sicrhau ei fod yn bodloni'r gofynion statudol ar gyfer ei baratoi. Nid rôl yr Arolygydd yw gwella'r Cynllun, ond gwneud argymhellion i sicrhau ei fod yn gadarn. Mae hynny'n golygu delio â'r materion sy'n ganolog l'r Cynllun, a pheidio ag ymwneud â manylion polisiau a dyraniadau unigol, oni bai bod angen gwneud hynny er mwyn dod i gasgliad ynghylch cadernid y Cynllun. Cyhyd ag nad ydynt yn methu'r profion cadernid, ni fydd Arolygwyr yn pryderu ynghylch mân wallau drafftio neu deipio.	Mai - Mehefin 2031	I'r rhai a wnaeth Sylwadau Adnau, bydd trefniadau ar gyfer cyfranogiad y cyhoedd ym mhroses yr archwiliad yn cael eu hysbysebu'n nes at yr amser (o leiaf 6 wythnos cyn dechrau'r archwiliad).	<ul style="list-style-type: none"> • Sesiynau'r Gwrandawriad • Cyflwyniad ysgrifenedig 	Bydd yr holl wybodaeth yn cael ei darparu ar wefan yr archwiliad ac yn y llyfrgell.

Cyfnod 7: Adroddiad yr Arolygydd

Cyfnod yn y broses o baratoi'r CDS	Diben	Amserlen	Pwy fydd yn rhan o hyn	Dulliau cynnwys	Adrodd, Lledaenu a Hysbysu
Cyhoeddi Adroddiad terfynol yr Arolygydd (Rheoliad 25)	Bydd yr Arolygydd yn cyhoeddi adroddiad yn amlinellu canfyddiadau'r archwiliad, ynghyd ag unrhyw newidiadau i'r Cynllun Adnau a rhesymau am yr argymhellion hynny. Bydd penderfyniadau'r Arolygydd yn rhwymo'r Cyngor.	Hydref - Tachwedd 2031	<ul style="list-style-type: none"> • PEDW • CBC • Llywodraeth Cymru 	<ul style="list-style-type: none"> • Gweithgor yr Is-bwyllgor Cynllunio Strategol (SPSC). • CBC • Cronfa ddata ymgynghori'r CDS 	<ul style="list-style-type: none"> • Darparu diweddariadau i weithgor yr Is-bwyllgor Cynllunio Strategol (SPSC).

Cyfnod 8: Mabwysiadu

Cyfnod yn y broses o baratoi'r CDS	Diben	Amserlen	Pwy fydd yn rhan o hyn	Dulliau cynnwys	Adrodd, Lledaenu a Hysbysu
Mabwysiadu'r CDS o fewn 8 wythnos i dderbyn Adroddiad yr Arolygydd trwy benderfyniad y CBC. (Rheoliad 35) Cyhoeddi'r CDS, Adroddiad yr ACI, a'r Datganiad ar ôl mabwysiadu	Mae gofyn bod y Cyngor yn mabwysiadu'r CDLI Amnewid terfynol sy'n ymgorffori argymhellion yr Arolygydd o fewn 8 wythnos i'w dderbyn, oni bai bod Llywodraeth Cymru yn ymyrryd.	Rhagfyr 2031	<ul style="list-style-type: none"> • CBC 	<ul style="list-style-type: none"> • Adroddiad ffurfiol i'r CBC 	Adrodd Gwleidyddol Ffurfiol: adroddiad ffurfiol gan y pwyllgor i'r CBC yn ceisio mabwysiadu'r CDS.

Atodiad 4 – Rhestr o Gyrrff Ymgynghori Cyffredinol

Ymgynghoreion Penodol a Chyffredinol

Mae pob Awdurdod Cynllunio Lleol (ACLI) wedi darparu ei restr ei hun o Gyrrff Ymgynghori Cyffredinol, a ddefnyddiwyd i nodi rhestr gynrychioliadol i'w defnyddio at ddibenion ymgysylltu ac ymgynghori ar y CDS. Bu'r ffocws ar nodi grwpiau cynrychioliadol neu droswaol sy'n gallu gweithredu fel cysylltiadau allweddol, ac sy'n gallu defnyddio'u rhwydweithiau sefydledig i ledaenu gwybodaeth am y CDS er mwyn sicrhau ei bod ar gael i'r rhai a allai fod â diddordeb neu sydd am gymryd diddordeb. Mae'r CBC o'r farn bod hwn yn ddull rhesymol a chynrychioliadol o ymgysylltu ynghylch y CDS, o ystyried ei fod yn gynllun strategol troswaol.

Mae'r dull targedig hwn yn cydweddu'n dda ag egwyddorion modern creu lleoedd a chynllunio a arweinir gan y gymuned, lle mae cyd-destun lleol ac ymgysylltiad rhanddeiliaid yn allweddol i sicrhau datblygu cynaliadwy.

Ymwadiad: Er y gwnaed pob ymdrech i lunio rhestr eang a chynrychioliadol o gysylltiadau, nid yw hynny'n golygu nad oes modd ychwanegu cysylltiadau perthnasol pellach wrth i'r broses o greu'r cynllun fynd rhagddo. Gan fod y cyfnodau allweddol o ymgynghori sy'n rhan o baratoi'r CDS yn gyhoeddus, mae modd i unrhyw aelod o'r cyhoedd neu barti sydd â diddordeb gyflwyno sylwadau ac ymwneud â'r gwaith. Gall cysylltiadau ofyn hefyd am gael eu tynnu oddi ar y rhestr bostio ar unrhyw adeg.

Sylwer: Ni restrir unigolion.

Ymgynghoreion Penodol

Cyfoeth Naturiol Cymru
Gweinidogion Cymru
Aelodau o'r Senedd ac ASau

Awdurdodau Cynllunio Lleol a Pharciau Cenedlaethol Cyfansoddol

Cyngor Sir Penfro
Cyngor Sir Caerfyrddin
Cyngor Abertawe
Cyngor Bwrdeistref Sirol Castell-nedd Port Talbot
Awdurdod Parc Cenedlaethol Arfordir Penfro
Awdurdod Parc Cenedlaethol Bannau Brycheiniog

Awdurdodau Cynllunio Lleol a CBCau Cymdogol

CBC Canolbarth Cymru

CBC Uchelgais Gogledd Cymru
CBC Prifddinas Ranbarth Caerdydd De-ddwyrain Cymru
Cyngor Sir Ceredigion
Cyngor Sir Powys
Cyngor Bwrdeistref Sirol Pen-y-bont ar Ogwr
Cyngor Rhondda Cynon Taf
Cyngor Casnewydd

Cynghorau Tref a Chymuned

Yr holl Gynghorau Tref a Chymuned yn ardal y CBC – pob Aelod/Clerc unigol

Unrhyw berson y mae'r côd cyfathrebiadau electronig, yn unol â'r diffiniad yn adran 106(1) o Ddeddf Cyfathrebu 2003(2), yn berthnasol iddynt yn ôl y cyfarwyddyd a roddir o dan adran 106(3)(a) o'r Ddeddf honno

British Telecom (BT)
Openreach
EE
3 (Three)
O2
Vodafone
Mobile UK
Virgin Media

Unrhyw berson sy'n berchen ar gyfarpar electronig a leolir mewn unrhyw ran o ardal y CBC neu sy'n rheoli'r cyfarpar hwnnw

Heddlu De Cymru
Heddlu Dyfed Powys
Gwasanaeth Tân ac Achub Canolbarth a Gorllewin Cymru

Y Bwrdd Iechyd Lleol

Iechyd Cyhoeddus Cymru
Bwrdd Iechyd Prifysgol Bae Abertawe
Gwasanaeth Ambiwlans Cymru

Person y rhoddwyd trwydded iddynt o dan adran 6(1)(b) neu (c) o Ddeddf Trydan 1989

National Grid
Western Power
Wales & West Utilities
Ecotricity
EDF Energy
Celtic Energy

Person y rhoddwyd trwydded iddynt o dan adran 7(2) o Ddeddf Nwy 1986

British Gas
National Gas Transmission
United Utilities

Ymgymeryr Carthffosiaeth/Dŵr a benodwyd o dan adran 6(1) o Ddeddf y Diwydiant Dŵr

1991

Welsh Water Dŵr Cymru

Adrannau Llywodraeth y Deyrnas Unedig

Y Swyddfa Gartref
Y Weinyddiaeth Amddiffyn
Yr Adran Drafnidiaeth
Adran Ynni Busnes a Strategaeth Ddiwydiannol
Adran Diogelu Ynni a Sero Net
Adran Busnes a Masnach

Darparwyr Seilwaith / Gwasanaethau Trafnidiaeth

Network Rail
Trafnidiaeth Cymru
Bwrdd Rheilffordd Cymru
Consortiwm Trafnidiaeth Integredig De-orllewin Cymru
Confederasiwn Cludiant Teithwyr Cymru
Logistics UK (y Gymdeithas Trafnidiaeth Nwyddau gynt)
Trafnidiaeth De Cymru
PACTO

Byrddau Cynghori'r Sector Preifat

Bwrdd Cynghori Sector Preifat CBC De-orllewin Cymru

Byrddau Gwasanaethau Cyhoeddus

CBC De-orllewin Cymru
Bwrdd Gwasanaethau Cyhoeddus Ynys Môn a Gwynedd
Bwrdd Gwasanaethau Cyhoeddus Caerdydd
Bwrdd Gwasanaethau Cyhoeddus Sir Gaerfyrddin
Bwrdd Gwasanaethau Cyhoeddus Ceredigion
Bwrdd Gwasanaethau Cyhoeddus Conwy a Sir Ddinbych
Bwrdd Gwasanaethau Cyhoeddus Cwm Taf Morgannwg
Bwrdd Gwasanaethau Cyhoeddus Sir y Fflint a Wrecsam
Bwrdd Gwasanaethau Cyhoeddus Gwent
Bwrdd Gwasanaethau Cyhoeddus Castell-nedd Port Talbot
Bwrdd Gwasanaethau Cyhoeddus Sir Benfro
Bwrdd Gwasanaethau Cyhoeddus Powys
Bwrdd Gwasanaethau Cyhoeddus Abertawe
Bwrdd Gwasanaethau Cyhoeddus Bro Morgannwg

Ymgyngoreion Cyffredinol

Cyrff gwirfoddol, y mae rhai o'u gweithgareddau neu eu holl weithgareddau o fudd i unrhyw ran o ardal y CBC

- Age Connects (Concern) Castell-nedd
- Y Gwasanaeth Gwirfoddol Brenhinol (RVS)
- Cyngor Gwasanaethau Gwirfoddol Castell-nedd Port Talbot (NPTCVS)
- YMCA Castell-nedd
- Rhaglen Gwirfoddoli i Breswylwyr a Defnyddwyr Gwasanaeth (RSVP) Cymru
- Shelter Cymru
- Ymddiriedolaeth AIDS Cymru
- Barnardo's Cymru
- Croes Goch Brydeinig Cymru
- Gwirfoddolwyr Coetir Cilfái
- Oxfam Cymru
- Cymorth Cynllunio Cymru
- Ymddiriedolaeth Gofalwyr y Dywysoges Frenhinol
- Samaritans
- Achub y Plant
- Cyngor Gwasanaeth Gwirfoddol Abertawe
- Ymddiriedolaeth Terrance Higgins Abertawe
- Ymddiriedolaeth Adfywio'r Meysydd Glo
- Byddin yr Iachawdwriaeth
- Cyngor Gweithredu Gwirfoddol Cymru
- Canolfan Gweithredu ar Ddibyniaeth a Chaethiwed Cymru
- Cyngor Camddefnyddio Alcohol a Chyffuriau Gorllewin Morgannwg
- Age Concern
- Cymunedau yn Gyntaf (Hwlfordd - Garth, Doc Penfro - Canol, Llanion a Phennar, Penfro – Gogledd Cil-maen a St Mary)
- Hafal
- Cymdeithas Gwasanaethau Gwirfoddol Sir Benfro
- Gwasanaeth Ieuencid Sir Benfro
- Ffermwyr Ifanc Sir Benfro
- Cyngor Gweithredu Gwirfoddol Cymru
- Gweithredu Gorllewin Cymru ar Iechyd Meddwl
- Cymdeithas yr Hostelau Ieuencid
- Cymdeithas Gwasanaethau Gwirfoddol Sir Gâr
- Y Cyngor Cynghori ar Addysg Roma a Theithwyr Eraill
- Cyngor ar Bopeth
- Y Sefydliad Lleiafrifoedd Ethnig
- Travelling Ahead
- Cymdeithas Arlunio Abergwaun
- Oriel VC
- Clwb Arlunio Hook a'r Cyffiniau

- Clwb Arlunio Tyddewi a Solfach
- Croesffyrdd Gorllewin Cymru Ymddiriedolaeth y Gofalwyr
- Gofalwyr Ifanc Sir Benfro
- Cymorth i Ofalwyr Gorllewin Cymru
- Pobl yn Gyntaf Sir Benfro
- PLANED
- Sandy Bear (elusen profedigaethau plant)
- Banc Bwyd Sir Benfro (Trussell Trust)
- Cyngor ar Bopeth Sir Benfro
- Elusen PATCH (Caledi)
- Greenacres Rescue
- Samaritans Hwlfordd a Sir Benfro
- TGP Cymru
- Ffermydd i Blant y Ddinas – Treginnis Isaf
- Mynediad i Sir Benfro
- Nofwyr Blue Tits Chill
- COCA – Amaethyddiaeth Gymunedol Organig Caerhys
- Clochyddion Cadeirlan Tyddewi
- Cymdeithas Rhandiroedd Tyddewi
- Cymdeithas Perchnogion Cychod Porthstinian
- Cymdeithas Aredig Tyddewi a'r Cyffiniau
- Cymdeithas Twristiaid Penrhyn Tyddewi
- Clwb Cyllyll Poced Tyddewi
- Clwb Criced Llanrhian
- Tenby Connects
- Clwb Achub Bywydau Syrffio Trefdraeth (NSLSC)
- Cymdeithas Harbwr Solfach
- Hyb Cymunedol Sir Benfro
- Mind Sir Benfro
- Sefydliad DPJ (iechyd meddwl yn y sector amaethyddol)
- CWTCH Sir Benfro
- Canolfan Therapi MS HOPE
- Cymdeithas Alzheimer – Sir Benfro
- Mental Health Matters – Cymru
- Anabledd Cymru
- Anabledd Dysgu Cymru
- Mencap Cymru
- AP Cymru | Elusen Niwroamrywiaeth Cymru
- Cefnogaeth Canser Sir Benfro
- Gweithgarwch Sir Benfro
- Dysgu Sir Benfro
- SNAP Cymru
- Menter Ysgolion Treftadaeth Cymru
- Cyngor Dysgu Awyr Agored Cymru
- TYF Adventure

- Really Wild Emporium
- EcoDewi – Grŵp Cynaliadwyedd Penrhyn Tyddewi
- Yr Eglwys Uniongred yng Nghymru
- Cyngor Mwslimiaid Cymru
- Cymdeithas Ddiwylliannol Islamaidd a Masjid Gorllewin Cymru
- Eglwys Hope Sir Benfro
- Ymddiriedolaeth Adeiladau Hanesyddol Sir Benfro
- Reach Wales
- Llwybr Sir Benfro
- Clwb y Garddwyr
- Cymdeithas Ddinesig Dinbych-y-pysgod
- Cyfranogiad Tenantiaid Cyngor Sir Penfro
- Sgowtiaid Sir Benfro
- Fforwm 50+ Sir Benfro
- Cynghrair Pêl-droed Sir Benfro
- Pembrokeshire Pocket Rockets
- Clwb Beicio Milford Tritons
- Clwb Badminton Tyddewi
- Outer Reef
- Blue Horizons
- Clwb Pêl-droed Dinbych-y-pysgod
- Clwb Pêl-droed CS Hwlfordd (Colts)
- Clwb Pêl-droed Solfach
- Clwb Golff Dinas Tyddewi
- Clwb Golff Trefloyne
- Clwb Golff Dinbych-y-pysgod
- Clwb Golff Lincs Trefdraeth
- Clwb Rygbi Tyddewi
- Clwb Rygbi Tenby United
- Clwb Chwaraeon a Chymdeithasol Saundersfoot
- Clwb Pêl-droed Fishguard Sports
- Clwb Pêl-droed Milford United
- Clwb Pêl-droed Sirol Hwlfordd
- Nofio Gwyllt Cymru
- Clwb Pêl-droed Caeriw
- Newsurf
- Clwb Nofio Fishguard Flyers
- Nofio Sirol Penfro
- Rasio Rebecca Curtis
- Clwb Nofio Haverfordwest Seals
- Merlota'r Preseli
- Reidiau Traeth Stablau Nolton
- Canolfan Farchogaeth Sir Benfro
- Clwb Badminton Dinbych-y-pysgod
- Trafnidiaeth Gwirfoddol Sir Benfro

- Cymdeithas Gwasanaethau Gwirfoddol Sir Benfro
- Caru Siarad Cymraeg
- Dysgu Cymraeg Sir Benfro
- Rhwydwaith Cydraddoldeb Menywod Cymru
- Cymorth i Fenywod Sir Benfro
- BAWSO
- Prosiect Dyn Cymru Fwy Diogel
- Gwasanaeth Cam-drin Domestig Sir Benfro (DAS)
- Ffederasiwn Sefydliad y Merched Sir Benfro
- Ffermwyr y Dyfodol yng Nghymru
- Clwb Ffermwyr Ifanc Sir Benfro
- Young Voices For Choices | Hwlfordd
- Point
- Adferiad Recovery (Hafal gynt)
- Age Cymru Sir Benfro
- Cydraddoldeb a Hawliau Dynol
- Comisiwn Cymunedau'n Gyntaf (Gorllewin Llanion, Monkton)
- Pwyllgor Ymgynghorol Trafnidiaeth i Bobl Anabl
- Tîm Amrywiaeth Heddlu Dyfed Powys
- Merched y Wawr Sir Benfro
- Mind Cymru Sir Benfro
- Path Pembrokeshire
- Cymdeithas Gwasanaethau Gwirfoddol Sir Benfro (PAVs) – gweler y rhestr isod
- Cymdeithas Deillion Sir Benfro
- Cymdeithas Gofal Sir Benfro
- Clwb Sign and Share
- Cymdeithas Plant Byddar Sir Benfro
- Cyngor Pobl Fyddar Cymru
- Ffederasiwn Sefydliad y Merched Sir Benfro
- Fforwm 50+ Sir Benfro
- Grŵp Cyfathrebu Sipsiwn a Theithwyr Sir Benfro, dan gadeiryddiaeth Cyngor Sir Penfro
- Gwasanaeth Ieuenctid Sir Benfro
- Cyngor Gweithredu Gwirfoddol Cymru
- Cymru Actif
- Gweithredu dros Iechyd Meddwl yng Ngorllewin Cymru

Cyrff sy'n cynrychioli buddion grwpiau hiliol, ethnig neu genedlaethol gwahanol mewn unrhyw ran o ardal y CBC

- Y Comisiwn Cydraddoldeb a Hawliau Dynol Cymru
- Cyngor Sipsiwn y Deyrnas Unedig
- Sipsiwn a Theithwyr Cymru
- Cyfeillion, Teuluoedd a Theithwyr
- Prosiect Diwygio Cyfraith Teithwyr
- Cyngor Hil Cymru
- Cymdeithas Cymunedau Du, Asiaidd ac Ethnig Leiafrifol Castell-nedd Port Talbot
- Tîm Cymorth Lleihafrioedd Ethnig a Ieuencid Cymru (EYST)
- Y Sefydliad Lleihafrioedd Ethnig
- Cyngor Ar Bopeth Cymru
- Ffederasiwn Cenedlaethol Grwpiau Cyswllt Sipsiwn
- Y Ganolfan Gymunedol Affricanaidd
- Cymdeithas Lleihafrioedd Ethnig Cymru Gyfan
- Black Ethnic Women Step Out (BAWSO)
- BAWSO Abertawe
- Rhwydwaith Amgylchedd Du (BEN)
- Rhwydwaith Menywod Ethnig Leiafrifol Abertawe
- Race Equality First
- Cymdeithas Affricanaidd Caribiaidd Abertawe
- Cyngor Cydraddoldeb Hiliol Bae Abertawe
- Canolfan Gydwethredol Cymuned Tsieineaidd Abertawe
- Grŵp Cymorth Ceiswyr Lloches Bae Abertawe
- Cymdeithas Indiaidd De-orllewin Cymru
- The Traveller Movement
- Cyngor Ffoaduriaid Cymru
- Comisiwn Cyfle Cyfartal Cymru
- Grŵp Llywio Sipsiwn a Theithwyr Sir Benfro
- Travelling Ahead
- Y Cyngor Ymgynghorol ar gyfer Addysgu Roma a Theithwyr Eraill
- Cyngor ar Bopeth Sir Benfro
- Y Sefydliad Cynhwysiad Ethnig
- Cymru Actif
- Grŵp Cyfathrebu Sipsiwn a Theithwyr Sir Benfro, dan gadeiryddiaeth Cyngor Sir Penfro

Cyrff sy'n cynrychioli buddiannau gwahanol grwpiau crefyddol mewn unrhyw ran o ardal y CBC

- Yr Eglwys yng Nghymru
- Cyngor Mwslimiaid Cymru
- Cylchdaith Fethodistaidd Castell-nedd Port Talbot
- Eglwys Bresbyteraidd Cymru
- Cynulleidfa Hebraidd Abertawe
- Eglwys y Bedyddwyr ac Eglwysi Cymunedol
- Yr Eglwys Gatholig yng Nghymru a Lloegr
- Esgobaeth Mynyw
- Cyngor Hindwiaid y Deyrnas Unedig
- Canolfan Kafel
- Y Gymdeithas Sîc
- Fforwm Ryng-ffydd Abertawe
- Crynwyr Abertawe
- Eglwysi Efengylaidd Cysylltiol Cymru
- Undeb Bedyddwyr Cymru
- Cymdeithas y Bwdhiaid
- Eglwys Bentecostalaidd Elim
- Mudiad Efengylaidd Cymru
- Yr Eglwys Fethodistaidd yng Nghymru
- Cymdeithas Grefyddol y Cyfeillion
- Esgobaeth Gatholig Mynyw
- Cenhadaeth Uniongred Cymru
- Y Crynwyr
- Corff Cynrychioliadol yr Eglwys yng Nghymru
- Cymdeithas Grefyddol y Cyfeillion – Cenhadaeth Uniongred Crynwyr Cymru
- Byddin yr Iachawdwriaeth
- Undeb yr Annibynwyr Cymraeg
- Yr Eglwys Uniongred Gristnogol yng Nghymru
- Cyngor yr Arweinyddion Iddewig
- Cymdeithas Ddiwylliannol Islamaidd Gorllewin Cymru a Masjid
- Eglwys Hope Sir Benfro

Cyrff sy'n cynrychioli buddiannau pobl anabl, yn ystyr adran 6 o Ddeddf Cydraddoldeb 2010(1), mewn unrhyw ran o ardal y CBC

- Sefydliad Cenedlaethol Brenhinol Pobl Ddall (RNIB) Cymru
- Sefydliad Cenedlaethol Brenhinol Pobl Fyddar (RNID) (Action on Hearing Loss)
- Cŵn Tywys
- Cymdeithas Mind Castell-nedd Port Talbot
- Cyngor Pobl Fyddar Cymru
- Cyngor Cymru i'r Deillion
- Anabledd Cymru
- Y Comisiwn Hawliau Anabledd
- Gofal a Thrwsio (Abertawe)
- Cymdeithas Pobl Fyddar Cymru
- Menter Anabledd
- MENCAP
- Sense Cymru
- SNAP – Prosiect Ymgynghorol Anghenion Arbennig
- Cymdeithas Anafiadau i'r Asgwrn Cefn
- Mynediad i Bawb Abertawe
- Canolfan Pobl Fyddar Abertawe
- Fforwm Anabledd Abertawe
- Fforwm Iechyd Meddwl Abertawe
- Mind Abertawe
- Pwyllgor Ymgynghorol Trafnidiaeth i Bobl Anabl
- Cymdeithas Deillion Sir Benfro
- Mind Sir Benfro
- Mind Cymru
- Cyngor Gweithredu Gwirfoddol Cymru
- Materion Iechyd Meddwl Cymru
- Gweithredu dros Iechyd Meddwl Gorllewin Cymru
- Cymdeithas Alzheimer
- CWTCH Sir Benfro
- Sefydliad DPJ
- Canolfan Therapi MS HOPE
- Anabledd Dysgu Cymru
- Mencap Cymru
- AP Cymru – Elusen Niwroamrywiaeth Cymru
- Cymorth Canser Sir Benfro

Cyrff sy'n cynrychioli buddiannau pobl sy'n cynnal busnes mewn unrhyw ran o ardal y CBC

- Cymdeithas Tir a Busnesau Cefn Gwlad
- Yr Adran Busnes, Ynni a Strategaeth Ddiwydiannol (BEIS)
- Cyswllt Busnes Castell-nedd Port Talbot
- Ffederasiwn Busnesau Bach (FSB)
- Viva Port Talbot (Ardal Gwella Busnes Port Talbot)
- Cyswllt Busnes
- Busnes mewn Ffocws
- Busnes Cymru
- Siambr Fasnach De Cymru
- Fforwm Economaidd De-orllewin Cymru
- Busnes yn y Gymuned
- Busnes yn y Gymuned Cymru
- BID Abertawe
- Clwb Busnes Bae Abertawe
- Bargen Ddinesig Bae Abertawe
- Consortiwm Manwerthu Prydain
- Cymdeithas Ynni Gwynt Prydain
- Yr Ymgyrch dros Gwrw go iawn (CAMRA)
- Conffederasiwn Diwydiant Prydain (Cymru)
- Cymdeithas Perchnogion Tir a Busnesau Cefn Gwlad
- Cymdeithas y Gwasanaethau Amgylcheddol
- Undeb Amaethwyr Cymru
- Ffederasiwn y Meistri Adeiladu
- Ffederasiwn Adeiladwyr Cartrefi
- Cymdeithas Amaethyddol Sir Benfro
- Rhwydwaith Busnes Sir Benfro
- Rhwydwaith Gweithredu Lleol Sir Benfro ar gyfer Menter a Datblygu (PLANED)
- Twristiaeth Sir Benfro
- Y Grŵp nwyddau rheilffordd
- Sefydliad Cyfarwyddwyr De a Gorllewin Cymru
- Pwyllgor Pysgodfeydd Môr De Cymru
- CBI Cymru
- Cymdeithas Parciau Gwyliau a Chartrefi Prydain
- Y Porthladd Rhydd Celtaidd
- Conffederasiwn Diwydiant Prydain (CBI Cymru)
- Croeso Sir Benfro
- Renewable UK
- Cymdeithas Amaethyddol Sir Benfro (Pwyllgor y Sioe)
- Y Grŵp Nwyddau Rheilffordd

Cyrff sy'n cynrychioli buddiannau diwylliant Cymru mewn unrhyw ran o ardal y CBC

- Comisiynydd y Gymraeg
- Cymdeithas yr Iaith Gymraeg
- Merched y Wawr
- Mentrau Iaith
- Menter Cwm Gwendraeth
- Cadw
- Heneb
- Menter Iaith Sir Benfro
- Cymdeithas yr Iaith Sir Benfro
- Ymddiriedolaeth Adeiladau Hanesyddol Sir Benfro
- Yr Ymddiriedolaeth Genedlaethol
- Ymddiriedolaeth Archaeolegol Morgannwg-Gwent
- Comisiwn Brenhinol Henebion a Chofebau Hanesyddol
- Menter Iaith Castell-nedd Port Talbot
- Glan Dŵr Cymru
- Menter Abertawe
- Cymuned
- Ymddiriedolaeth Archaeolegol Dyfed

Cymdeithasau Tai

- Tai Tarian
- Tai Coastal
- Pobl
- Aelwyd
- Cymdeithas Tai Newydd
- Linc Cymru
- Tai Gwalia
- Shelter Cymru
- Cymdeithas Tai United Welsh Cyf.
- Valleys to Coast
- Wallich (Y)
- Cymdeithas Tai Wales and West
- Millbay
- Barcud
- Grŵp y Castell
- Cymdeithas Tai Bro Myrddin
- Cymdeithas Tai Caredig
- Cymdeithas Tai Coastal
- Grŵp Ateb
- Cymdeithas Tai Esgobaethol Tyddewi Cyf.
- Cymdeithas Tai y Soroptimistiaid (Caerfyrddin) Cyf.
- Cymdeithas Tai Hafan

Erail

- 3 (Three),
- ADAPT
- ADAS Cymru
- AJ Recycling
- AP Planning and Architecture
- Acanthus Holden
- Gweithredu dros Blant
- Cymru Actif (Cymdeithas Genedlaethol Pensiynwyr Cymru gynt)
- Gweithgaredd Sir Benfro
- Dysgu i Oedolion Cymru
- Panel Atal Troseddu Afan Tawe Nedd
- Afonydd Cymru
- Age Connect (Concern) Castell-nedd Port Talbot
- Age Cymru
- Age Cymru Bae Abertawe
- Grŵp Llywio Heneiddio'n Dda Abertawe
- Aggregates Industries UK Ltd
- Agrivert
- Cymdeithas y Gweithredwyr Meysydd Awyr
- Gweithredwyr Maes Awyr Withybush, Hwlfordd
- Gorsaf Bad Achub Angle RNLl
- Trenau Arriva Cymru
- Cyngor Celfyddydau Cymru
- Asbri Planning
- Asera
- Associated British Ports
- Associated British Ports Abertawe
- Cymdeithas Archaeoleg Ddiwydiannol
- Avison Young
- BT Group Plc
- Barcud Cyfyngedig
- Barratt Homes
- Yr Ymddiriedolaeth Cadwraeth Ystlumod
- Batri Limited
- Bawso
- Bellway
- Birt & Co
- Black Bear Property
- Coleg y Mynyddoedd Du
- Boyer Planning
- Ysgol Uwchradd Aberhonddu
- Brett Property
- Cymdeithas Agregau Prydain

- Cymdeithas Parciau Hamdden, Pierau ac Atyniadau Prydain
- Cymdeithas Ecolegol Prydain
- British Gas
- Arolwg Daearegol Prydain
- Cymdeithas Parciau Cartrefi Gwyliau Prydain
- Cymdeithas Ceffylau Prydain
- Ffederasiwn Forol Prydain
- Y Groes Goch Brydeinig
- Ymddiriedolath Ornitholeg Prydain
- Dyfrffyrdd Prydain
- Bug Life Cymru
- Bumblebee Conservation Trust
- RNLi Porth Tywyn
- Cadwraeth Ieir Bach yr Haf
- CADW
- CDN Planning
- CK Planning
- CT Planning
- Grŵp Tai Cadarn Cyf.
- Cadw
- Cymdeithas Mynyddoedd Cambria
- Yr Ymgyrch dros Drafnidiaeth Well
- Ymgyrch Diogelu Cymru Wledig (CPRW)
- Camping and Caravanning Club
- Glan dŵr Cymru
- Canolfan Maerdy
- Yr Ymddiriedolaeth Garbon
- Cymdeithas Tai Cymunedol Caerdydd Cyf.
- Maes Awyr Rhyngwladol Caerdydd Cyf.
- Canolfan Bywyd Gwyllt Morol Bae Aberteifi
- Caredig
- Siambr Fasnach Caerfyrddin
- Cymdeithas Ddinesig Caerfyrddin
- Grŵp Crwydriaid Caerfyrddin
- Cyngor Sir Caerfyrddin
- Clymblaid Gweithredu ynghylch Anabledd Sir Gaerfyrddin
- Fforwm Mynediad Lleol Sir Gaerfyrddin
- Partneriaeth Natur Sir Gaerfyrddin
- Strategaeth Sir Gaerfyrddin i Bobl Hŷn
- Cymdeithas Twristiaid Sir Gaerfyrddin
- Rhwydwaith Trefnwyr Gwirfoddol Sir Gaerfyrddin
- Cyngor Ieuencid Sir Gaerfyrddin
- Cymdeithas Plant a Phobl Ifanc Sir Gaerfyrddin
- Carnegie UK

- Carney Sweeney
- Cartrefi Conwy Cyfyngedig
- Caru Siarad Cymraeg | Love Speaking Welsh
- Grŵp Castell
- Celtic Energy
- Celtic Green Energy
- Celtic Homes Ltd
- Canolfan y Dechnoleg Amgen
- Canolfan Ecoleg a Hydroleg
- Ceri Davies Planning Ltd
- Siambr Cymru
- Siambrau Masnach, CBI lleol a changhennau lleol o Sefydliad y Cyfarwyddwyr
- Sefydliad Siartredig Peirianwyr Sifil Cymru
- Sefydliad Siartredig Rheoli ac Asesu Amgylcheddol
- Sefydliad Siartredig Tai Cymru
- Sefydliad Siartredig Rheoli Gwastraff Cymru
- Plant yng Nghymru
- Comisiynydd Plant Cymru
- Coleg Crist
- Chwarae Teg
- Cyngor ar Bopeth (CNPT)
- Civil Aviation Authority
- Climate Cymru
- Tai ClwydAlyn Cyf.
- Prosiect Cymunedol Dyffryn Clun
- Yr Awdurdod Glo
- Ymddiriedolaeth Adfywio'r Meysydd Glo
- Gwarchodwyr y Glannau
- Gwarchodwyr y Glannau Sir Benfro
- Coed Cadw/The Woodland Trust
- Coed Cymru
- Coleg Sir Gâr
- Y Comisiwn Cydraddoldeb Hil
- Grwpiau Cominwyr – Swyddog Tir Comin Cyngor Sir Penfro
- Cymunedau yn Gyntaf Sir Gaerfyrddin
- Ynni Cymunedol Sir Benfro
- Tai Cymunedol Cymru
- Consortiwm Bywydau Cymunedol
- Y Bartneriaeth Diogelwch Cymunedol
- Cymdeithas Trafnidiaeth Gymunedol
- Conffederasiwn Diwydiant Prydain
- Conffederasiwn Trafnidiaeth Teithwyr Cymru
- Connecting the Dragons
- Cadwraeth Cymru

- Fforwm Sector Gwirfoddol Cernyw
- Cyngor Gwasanaethau Ieuencid Gwirfoddol Cymru
- Cymdeithas Tir a Busnesau Cefn Gwlad (Cymru)
- Country Living Group
- Atal Troseddu – yr Heddlu
- Swyddfa Ystâd y Goron
- Cwmpas
- Cymbrogi
- D H & G L Lawrence
- DJ Thomas Coaches
- Gweithdai DOVE
- DST Innovations
- Dansa Ltd
- Gwasanaethau Addysg Wybren Dywyll Cymru
- Comisiwn Dylunio Cymru
- Designing Out Crime Unit
- DevPlan UK
- Dewis Ltd
- Grŵp Crwydriaid Dinefwr
- Disability Rights UK
- Anabledd Cymru
- Pwyllgor Ymgynghorol Trafnidiaeth i Bobl Anabl
- DISC (Developing Irish Sea Cooperation)
- Yr Awdurdod Draenio
- Côr Meibion Dyfnant
- Ymddiriedolaeth Archaeolegol Dyfed
- Cymdeithas Hanes Teuluol Dyfed
- Heddlu Dyfed Powys
- Cymdeithas Tyddynwyr Dyfed
- E J Evans
- EDF Energy
- EE
- Prosiect Cymorth i Deuluoedd Eastside
- EcoDewi – Grŵp Cynaliadwyedd Penrhyn Tyddewi
- Ecotricity
- Edenstone
- Edwards Bros (run by PCC)
- Edwards Coaches
- Egin DTA Cymru
- Rhwydwaith Dileu Tlodi Plant Cymru
- Ymddiriedolaeth Arbedion Ynni Cymru
- Environment Platform Wales
- Asiantaeth Gwasanaethau Amgylcheddol (Gwastraff)
- Cymdeithas Gwasanaethau Amgylcheddol

- Enviroventure
- Enzo Homes
- Eon
- Y Comisiwn Cydraddoldeb a Hawliau Dynol
- Cyngor Ewrop ar gyfer Pentrefi a Threfi Bach
- Evans Banks Planning
- FBM
- Ffydd mewn Teuluoedd
- Undeb Amaethwyr Cymru
- Asiantaeth Ffermio a Chadwraeth Cefn Gwlad
- Federation of Master Builders Cymru
- Ffederasiwn Busnesau Bach
- Cyngor Astudiaethau Maes
- Fields in Trust Cymru
- Gwasanaethau Tân ac Achub – Canolbarth a Gorllewin Cymru
- First Buses Ltd
- First Choice
- First Cymru
- Trenau First Great Western
- Gorsaf Bad Achub Abergwaun RNLI
- Awdurdod Porthladd Abergwaun
- Siambr Fasnach a Thwristiaeth Abergwaun ac Wdig
- Comisiwn Coedwigaeth Cymru
- Y Gymdeithas Cludo Nwyddau
- Cyfeillion y Ddaear Cymru
- Cyfeillion y Ddaear Sir Benfro
- Cyfeillion Pobl Ifanc Anabl
- Ffermwyr y Dyfodol yng Nghymru
- Comisiynydd Cenedlaethau'r Dyfodol Cymru
- GD Harries & Sons Ltd
- Game & Wildlife Conservation Trust
- Yr Ymddiriedolaeth Gerddi
- Geddes Consulting
- General Aviation Awareness Council
- Geraint John Planning
- Grŵp Moch Ddaear Morgannwg
- Grŵp Cyngori ar Fioamrywiaeth Morgannwg
- Clwb Adar Morgannwg
- Ymddiriedolaeth Archaeolegol Morgannwg/Gwent
- Good Energy Ltd
- Coleg Gŵyr Abertawe
- Cymdeithas Ornitholegol Gŵyr
- Cymdeithas Gŵyr
- Greenslade Taylor Hunt

- Griffiths Waste Solutions Ltd (GWS)
- Groundwork Cymru
- Groundwork Wales
- Guide Dogs
- Guy Thomas & Co
- Cyngor Sipsiwn y Deyrnas Unedig
- Gwasanaeth Carchardai EF
- Hale Construction
- Hammerson Plc
- Hanson
- Awdurdodau Porthladdoedd
- Harries Design & Management
- Maes Awyr Hwlfordd
- Siambr Fasnach Hwlfordd
- Cymdeithas Ddinesig Hwlfordd
- Hayston Developments & Planning Ltd
- Pennaeth yr Ysgrifenyddiaeth ar y Cyd, Rhaglen Cymru ac Iwerddon
- Y Weithrediaeth Iechyd a Diogelwch
- Heidelberg Materials
- Heneb
- Herbert R. Thomas
- Highlight Planning
- Home Builders Federation (HBF) Wales
- Y Swyddfa Gartref
- Hyder Consulting (UK) Ltd
- Hygrove Homes
- Cyngor Iechyd Cymunedol Hywel Dda
- Bwrdd Iechyd Prifysgol Hywel Dda
- Rhaglen Fawndir IUCN UK
- Ian Bartlett Planning
- ICLRD; timau ymchwil trawsffiniol RTPPI
- Info-Nation
- Sefydliad y Cyfarwyddwyr
- Sefydliad y Cyfarwyddwyr Cymru
- Sefydliad Rheoli ac Asesu Amgylcheddol
- Y Ganolfan Ryngwladol ar gyfer Datblygu Lleol a Rhanbarthol (ICLRD)
- Irish Ferries
- Swyddog Gweithrediadau Cymru Iwerddon
- JJ Morris
- James Dwyer Associates
- Jaxx Bay Ltd a Jaxx Harbour Ltd
- Jehu
- Canolfan Byd Gwaith
- John Francis

- Cadwch Gymru'n Daclus
- Ken Morgan Design and Building Management Ltd
- Kinver Kreations Ltd
- LAS
- LRM Planning
- Cymdeithas Mynediad i Dir a Hamdden
- Dysgu Cymraeg Sir Benfro
- Dysgu Sir Benfro
- Llinell Gymorth Lesbiaidd, Hoyw, Deurywiol a Thrawsrywiol Cymru
- Lichfields
- Life Property Group
- Gorsaf Bad Achub Little and Broadhaven RNLI
- Llais
- Siambr Fasnach Llandeilo
- Cymdeithas Ddinesig Llandeilo a'r Cyffiniau
- Siambr Fasnach Llanelli
- Grŵp Crwydriaid Llanelli
- Llanfihangel Crugorney
- Llangattock
- Llanmoor Homes
- Fforwm Mynediad Lleol
- Logistics UK (y Gymdeithas Cludo Nwyddau gynt)
- London Energy
- Clwb Cychod Llŵchwr
- Lovell Homes
- Lucy White Planning Limited
- Mansel Davies & Sons
- Y Gymdeithas Cadwraeth Forol
- Mason Bros Quarry Products Ltd
- Clwb Cerdded Mawr
- Cartrefi Melin Cyf.
- Menter a Busnes
- Cymdeithas Tai Merthyr Tydfil Cyf.
- Cartrefi Cymoedd Merthyr Cyf.
- Gwasanaeth Tân ac Achub Canolbarth a Gorllewin Cymru
- Midway
- Awdurdod Porthladd Aberdaugleddau
- Cymdeithas Cynnyrch Mwynau
- Yr Awdurdod Adfer wedi Mwyngloddio
- Y Weinyddiaeth Amddiffyn
- Mobile Operators Association (Mono Consultants)
- Mobile UK
- Cymdeithas Tai Sir Fynwy Cyf.
- Morgans Hotel Ltd

- Morganstone
- Mr F L Credland
- Ymddiriedolaeth Datblygu'r Mwmbwls
- Masnachwyr Mwmbwls
- Clwb Iotiau'r Mwmbwls
- Cartrefi Myty
- NCT Abertawe
- NPTC Aberhonddu
- Siambr Fasnach Arberth
- Cymdeithas Ddinesig Arberth
- National Express
- Undeb Amaethwyr Cenedlaethol (NFU) Cymru
- National Gas Transmission
- National Grid
- Amgueddfeydd ac Oriolau Cenedlaethol Cymru
- Yr Ymddiriedolaeth Genedlaethol Cymru
- Yr Asiantaeth Ieuenctid Genedlaethol
- Cyfoeth Naturiol Cymru
- Clybiau Ffermwyr Ifanc (CFI) Castell-nedd a'r Cyffiniau
- Fforwm Bioamrywiaeth Castell-nedd Port Talbot
- Trafnidiaeth Gymunedol Castell-nedd Port Talbot
- Grŵp Colegau Castell-nedd Port Talbot
- Cymdeithas Mind Castell-nedd Port Talbot
- Cyngor Ieuenctid Castell-nedd Port Talbot - YOVO a YOVO Iau
- Ymddiriedolaeth Camlesi Nedd a Thenant
- Network Rail
- Network Rail Property
- Adfywio Cymunedol Sandfields Newydd, Aberafan ac Afan
- Cymdeithas Tai Cartrefi Dinas Casnewydd Cyf.
- Cymdeithas Tai Gogledd Cymru Cyf.
- O2
- OFCOM
- Office of Rail Regulation
- Y Cynghair Pobl Hŷn
- Comisiynydd Pobl Hŷn Cymru
- Un Llais Cymru
- Cymdeithas Mannau Agored
- Openreach
- Ein Bwyd 1200
- Dysgu Awyr Agored Cymru
- PACTO
- PEDW
- Cymdeithas Hanes Lleol Penfro a Monkton
- Pembroke 21C

- Pembroke Design
- Pembroke Developments
- Ymddiriedolaeth Waliau Tref Penfro
- Cymdeithas Amaethyddol Sir Benfro
- Cymdeithas Cynghorau Lleol Sir Benfro (PALC)
- Cymdeithas Gwasanaethau Gwirfoddol Sir Benfro
- Partneriaeth Bioamrywiaeth Sir Benfro
- Fforwm Arfordirol Sir Benfro
- Cyngor Sir Penfro
- Gwasanaeth Cam-drin Domestig Sir Benfro (DAS)
- Cwmni Bwyd Sir Benfro / Car y Môr
- Cyfeillion y Ddaear Sir Benfro
- Ymddiriedolaeth Adeiladau Hanesyddol Sir Benfro
- Pembrokeshire Marine
- Pembrokeshire Metal Recycling Ltd.
- Grŵp Siarter Awyr Agored Sir Benfro
- Bwrdd Gwasanaethau Sir Benfro (BGP)
- Trafnidiaeth Wirfoddol Sir Benfro
- Clwb Ffermwyr Ifanc Sir Benfro
- Ystadau Penllergaer
- Ymddiriedolaeth Penllergaer
- Cartrefi Pennant
- Clwb Golff Pennard
- Penrice Estate
- Cartrefi Persimmon Gorllewin Cymru
- Phillipa Cole Planning Consultant
- Grŵp Plaid Cymru
- Cymorth Cynllunio Cymru
- Penderfyniadau Cynllunio ac Amgylchedd Cymru (PEDW)
- Plantlife Cymru
- Chwarae Cymru
- Point
- Partneriaeth Pontarddulais
- Clwb Cerdded Pontarddulais
- Popular Move
- Awdurdod Harbwr Porthclais
- Daliadau Eiddo Swyddfa'r Post
- Potters
- Powell Dobson Urbanists
- Preseli Property
- Princes Gate
- Ymddiriedolaeth y Tywysog
- Priory Church in Wales
- Fforwm Landlordiaid Preifat

- Project Siarc
- Prowaste
- Iechyd Cyhoeddus Cymru
- Puffin Produce
- Cymdeithas Cynnyrch Chwareli Cymru
- R. K. Lucas & Son
- RHA Wales Group Limited
- RSPB Cymru
- Rail Freight Group
- Cymdeithas y Crwydriaid Cymru
- Really Wild Emporium
- Redrow
- Rees Richards
- Refill Cymru
- ASau ac AoSau perthnasol y rhanbarth
- Remploy (Interwork)
- Renewable UK Association
- RenewableUK Cymru
- Rewilding Britain
- Richards Bros
- Road Haulage Association
- Diogelwch Ffyrdd Cymru
- Y Comisiwn Brenhinol ar Henebion a Chofebau Hanesyddol Cymru
- Y Gymdeithas Goedwigaeth Frenhinol
- Sefydliad Brenhinol Syrfewyr Siartredig Cymru (RICS)
- Y Gymdeithas Frenhinol er Atal Creulondeb i Anifeiliaid (RSPCA)
- Y Gymdeithas Frenhinol er Gwarchod Adar (RSPB)
- Y Gymdeithas Frenhinol er Gwarchod Adar – Grŵp Lleol Abertawe a'r Cyffiniau
- Cymdeithas Frenhinol y Penseiri yng Nghymru
- Sefydliad Brenhinol Cynllunio Trefi Cymru (RTPI)
- Sefydliad Brenhinol Cynllunio Trefi (RTPI) – arweinwyr ymchwil Iwerddon/Gogledd Iwerddon
- S.L Bell Minibuses
- SA1 Waterfront Development Ltd.
- SEWBRcC
- SNAP Cymru
- Partneriaethau Cymunedau Mwy Diogel
- Prosiect Dyn Cymru Fwy Diogel
- Awdurdod Harbwr Saundersfoot
- Savills
- Scope
- Scottish Power
- Sea Trust
- Diogel drwy Ddyluniad, Heddlu De Cymru
- Grŵp Cynllunio Gwasanaethau i Bobl Hŷn

- Shaw Trust
- Short Brothers
- Urdd Siewmyn Prydain Fawr (Cymru)
- Partneriaeth Ranbarthol Gofal Cymdeithasol / Partneriaeth Gofal Gorllewin Cymru
- Cymdeithas Harbwr Solfach
- Somerset Trust
- Gwasanaeth Tân ac Achub De Cymru
- Heddlu De Cymru
- Awdurdod Heddlu De Cymru
- Comisiynydd yr Heddlu a Throseddu De Cymru
- Gweithgor Agregau Rhanbarthol De Cymru
- Trafnidiaeth De Cymru
- Asiantaeth Cefnffyrdd De Cymru
- Partneriaeth Rheilffyrdd Cymunedol De-orllewin Cymru
- Cydbwyllgor Corfforaethol De-orllewin Cymru
- Fforwm Economaidd De-orllewin Cymru
- Consortiwm Trafnidiaeth Integredig De-orllewin Cymru
- Cyngor Chwaraeon Cymru
- RNL Tyddewi
- St Modwen
- Ambiwylans Sant Ioan
- Stagecoach Wales
- Statkraft
- StenaLine
- Stonewall Cymru
- Summerdale
- Sureline Design Services Ltd
- Surfers Against Sewage
- Cynnal Cymru
- Y Comisiwn Datblygu Cynaliadwy, Cymru
- Cymru Gynaliadwy
- Sustrans Cymru
- Democratiaid Rhyddfrydol Abertawe a Gŵyr
- Cynghair Rhanddeiliaid Maes Awyr Abertawe
- Bargen Ddinesig Bae Abertawe
- Bwrdd Iechyd Lleol Bae Abertawe
- Awdurdod Iechyd Porthladd Bae Abertawe
- Cymdeithas Camlas Abertawe
- Swansea Co-Housing Limited
- Ymddiriedolaeth Cychod Cymunedol Abertawe
- Cyngor Iechyd Cymunedol Abertawe
- Fforwm Amgylcheddol Abertawe
- Cyfeillion y Ddaear Abertawe
- Llafur Abertawe

- Partneriaeth Natur Leol Abertawe
- Swansea MAD- Gwneud Gwahaniaeth
- Prifysgol Abertawe
- LHDT Prifysgol Abertawe
- Undeb Myfyrwyr Prifysgol Abertawe
- Cymdeithas Menywod Prifysgol Abertawe
- YMCA Abertawe
- TBS
- TYF Adventure
- Cwm Taf
- Tai Cymunedol Tai Calon Cyf.
- Cymdeithas Tai Cymru
- Clwb Ieuencid Talking Hands
- Tarmac
- Tata Steel
- Taylor Wimpey
- Cymdeithas Defnyddwyr Harbwr Dinbych-y-pysgod
- Gorsaf Bad Achub Dinbych-y-pysgod RNLI
- Tetlow King Planning
- Cymdeithas Cadwraeth Draenogod Prydain
- Cymdeithas Porthladdoedd Prydain
- The Bug Farm
- The Caravan Club
- Prosect Cleddau
- Y Gwirfoddolwyr Cadwraeth
- Ystâd y Goron
- Canolfan yr Amgylchedd
- Partneriaeth yr Amgylchedd
- Rhwydwaith Amgylcheddol Sir Benfro
- The General Aviation Awareness Council
- The Greener Camping Club
- Cymdeithas Genedlaethol y Rhandiroedd
- The Planning Bureau Limited
- Cymdeithas Lles Pensiynwyr Pontardawe
- Yr Ymddiriedolaeth Theatrau
- The Urbanists
- Cymdeithas Clybiau Ieuencid Cymru
- Elusen Cefn Gwlad Cymru
- Menter Ysgolion Treftadaeth Cymru
- Ymddiriedolaeth Bywyd Gwyllt De a Gorllewin Cymru
- Three
- Thrive Women's Aid
- Tim Colquhoun Architect
- Tir Coed

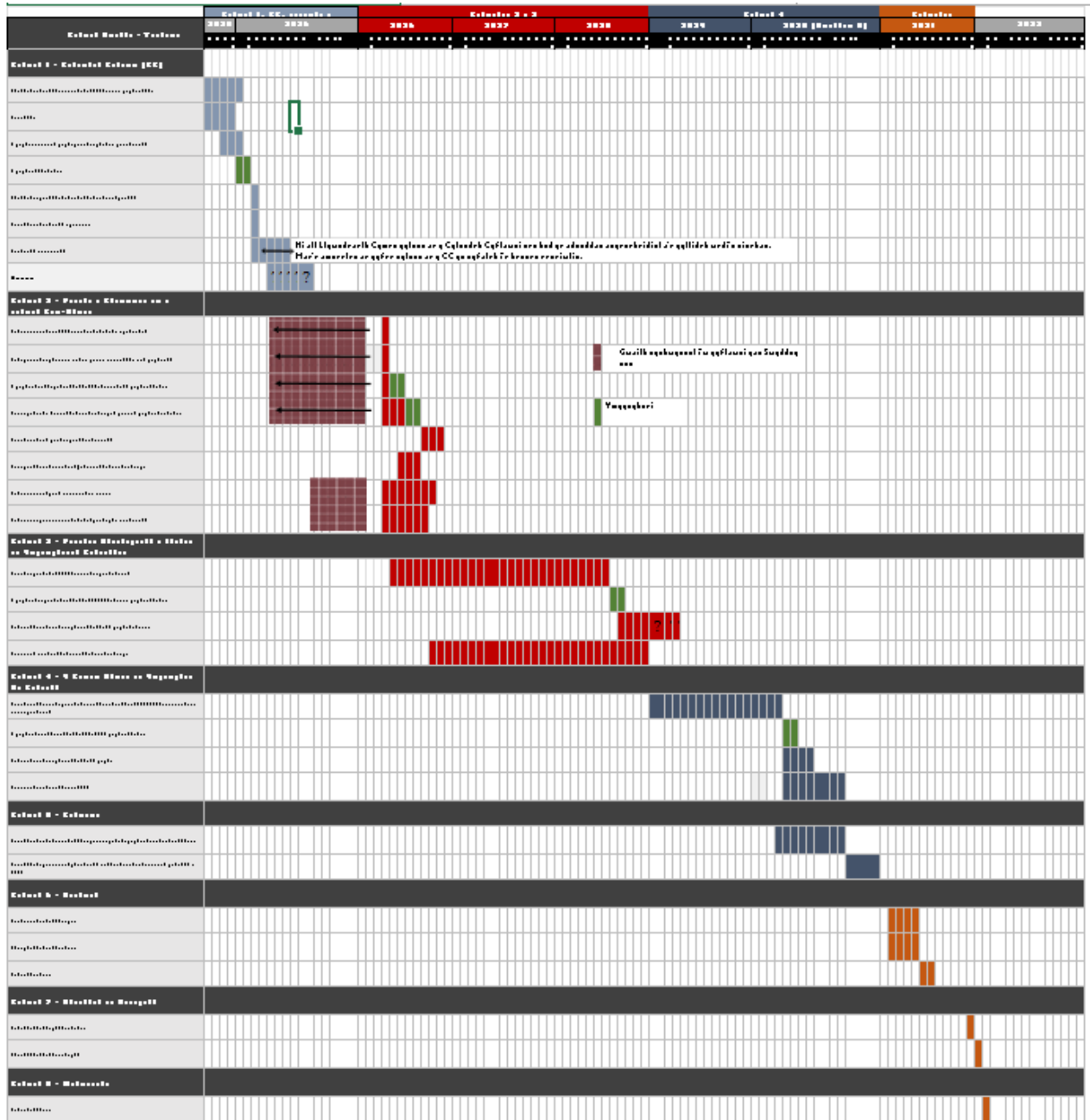
- Tir Natur
- Twristiaeth Bae Abertawe Cyf.
- Town Coast and Country Estates
- Traffig Cymru
- Gweithredwyr Trenau
- Transco
- Trafnidiaeth Cymru
- Clwb Ieuenctid Tŷ Fforest
- Canolfan Ecoleg a Hydroleg y Deyrnas Unedig
- Un Llais Cymru One Voice Wales
- United Utilities
- Cymdeithas Tai United Welsh Cyf.
- Prifysgol Cymru y Drindod Dewi Sant (Prifysgol Fetropolitan Abertawe)
- Utilita
- Grŵp Ystlumod Bro Morgannwg a Phen-y-bont ar Ogwr
- Purfa Valero Sir Benfro
- Swyddfa Brisio – Prisiwr Mwynau
- Venture Wales Swansea
- Veolia
- Virgin Media
- Croeso Cymru
- Vodafone
- W A Spees Architect
- WWBIC
- Wales & West Utilities Ltd
- Cynghrair Dysgu Byd-eang Cymru
- Cynulliad Menywod Cymru
- Cyngor Dysgu Awyr Agored Cymru
- Cyngor Gweithredu Gwirfoddol Cymru
- Wales Environmental
- Cynghrair Twristiaeth Cymru
- Ymholiadau Bwrdd Twristiaeth Cymru
- Pwyllgor LHDT Cyngres Undebau Llafur Cymru (TUC)
- Cwmnïau Dŵr
- Gwasanaeth Ambiwlaens Cymru (Rhanbarth y Canol a'r Gorllewin)
- Cymdeithas Clybiau Ieuenctid Cymru
- Cymdeithas Gwasanaethau Amgylcheddol Cymru (yn cynrychioli'r diwydiant gwastraff)
- Ymddiriedolaeth Gerddi Hanesyddol Cymru
- Comisiynydd y Gymraeg
- Cymdeithas Llywodraeth Leol Cymru (WLGA)
- Achub Bywyd Môr Cymru
- Cymdeithas Ornitholegol Cymru
- Cymorth i Fenywod Cymru
- Canolfan Gwybodaeth am Fioamrywiaeth Gorllewin Cymru

- Cymdeithas Allforwyr Gorllewin Cymru
- Grŵp Cadwraeth Morol Gorllewin Cymru
- West Wales Properties
- Ymddiriedolaeth Afonydd Gorllewin Cymru
- Westacres
- Western Power Distribution
- Wheelrights
- Ymddiriedolaeth Bywyd Gwylt De a Gorllewin Cymru
- Women 4 Resources
- Cymorth i Fenywod Sir Benfro
- Womenzone
- Rhwydwaith Cydraddoldeb Menywod Cymru
- Yr Ymddiriedolaeth Goetir
- Menter Ifanc Gweithffyrdd (De a Chanolbarth Cymru)
- World Wildlife Fund Cymru
- Menter Ifanc Cymru
- Ffermwyr Ifanc (Cymru)
- Young Voices For Choices | Hwlfordd
- Cymru Ifanc
- Mynediad Ieuenctid
- Llysgenhadon Hinsawdd Ifanc Cymru
- Ymddiriedolaeth Datblygu Ieuenctid Cymru Ystalyfera

Atodiad 5 – Prif Swyddfeydd Llywodraeth Leol

Awdurdod Lleol	Prif Swyddfa
Cyngor Bwrdeistref Sirol Castell-nedd Port Talbot	Canolfan Ddinesig Port Talbot Port Talbot SA13 1PJ
Cyngor Abertawe	Neuadd y Ddinas Abertawe SA1 4PE
Cyngor Sir Benfro	Neuadd y Sir Hwlfordd Sir Benfro SA61 1TP
Cyngor Sir Caerfyrddin	Neuadd y Sir Rhiw'r Castell Caerfyrddin SA31 1JP
Awdurdod Parc Cenedlaethol Arfordir Penfro	Parc Llanion, Doc Penfro SA72 6DY
Awdurdod Parc Cenedlaethol Bannau Brycheiniog	Plas y Ffynnon Ffordd Cambria Aberhonddu LD3 7HP

Atodiad 6: Amserlen Fanwl



Atodiad 7 – Aseiad Risg

Risg	Effaith Bosibl	Tebygolrwydd	Mesurau Lliniaru
Gofynion ychwanegol yn deillio o ddeddfwriaeth newydd, canllawiau cenedlaethol neu dystiolaeth newydd	Angen gwaith ychwanegol, sy'n achosi i'r rhaglen lithro	Canolig	Monitro deddfwriaeth / canllawiau sy'n dod i'r amlwg ac ymateb yn gynnar i newidiadau lle bo modd
Newid yn yr adnoddau staff sydd ar gael i baratoi'r CDS	Y rhaglen yn llithro	Canolig	Ystyried adnoddau ychwanegol (gan gynnwys cefnogaeth rhannau eraill o DoC) a sicrhau strwythur cadarn. Sicrhau bod y CDS yn dal yn brif flaenoriaeth gorfforaethol
Amserlen yn rhy uchelgeisiol oherwydd llwyth gwaith mwy na'r disgwyl	Y rhaglen yn llithro	Canolig	Ystyried adnoddau ychwanegol
Aildrefnu strwythurau corfforaethol	Y rhaglen yn llithro	Canolig	Sicrhau bod y CDS yn parhau'n brif flaenoriaeth gorfforaethol
Oedi yn sgîl cyfieithu i'r Gymraeg a/neu'r broses argraffu	Y rhaglen yn llithro	Canolig	Ystyried adnoddau ychwanegol
Lefelau sylweddol o wrthwynebiad gan gyrrff ymgynghori statudol	Methu cyflwyno'r CDS i'w archwilio heb waith ychwanegol sylweddol	Isel / Canolig	Sicrhau cyswllt agos â chyrrff statudol, a'u cynnwys yn gynnar fel rhanddeiliaid yn y broses.
Nifer fawr a/neu lefelau hynod sylweddol o wrthwynebiad i gynigion e.e. dyraniadau safle	Methu cyflwyno'r CDS i'w archwilio heb waith ychwanegol sylweddol	Canolig	Sicrhau cyswllt agos â'r gymuned, cyrrff statudol a rhanddeiliaid ar hyd y broses o baratoi'r cynllun, a'u cynnwys yn gynnar/yn barhaus
Diffyg consensws gwleidyddol ar hyd y broses o baratoi'r CDS	Y rhaglen yn llithro	Canolig	Sicrhau cyswllt agos ag Aelodau allweddol a Swyddogion, a'u cynnwys yn gynnar
PEDW yn methu â chadw at eu hamserlen yn y Cytundeb Lefel Gwasanaeth	Y rhaglen yn llithro	Isel	Cynnal cysylltiad agos â PEDW
Y CDS yn methu'r 'prawf cadernid'	Ni ellir cyflwyno'r CDS i'w archwilio heb waith ychwanegol sylweddol	Isel	Sicrhau bod sylfaen y CDS o dystiolaeth yn gadarn ac yn sicr

Risg	Effaith Bosibl	Tebygolrwydd	Mesurau Lliniaru
Her gyfreithiol	Gallai'r CDS a fabwysiadwyd gael ei ddiddymu'n llwyr neu'n rhannol gan y Llysoedd	Canolig	Sicrhau cydymffurfiaeth gyfreithiol, reoliadol a gweithdrefnol
Tystiolaeth neu ofynion rheoliadol newydd yn dod i'r amlwg ynghylch ansawdd dŵr afonydd, gan gynnwys llygredd ffosffad a nitrogen anorganig hydawdd mewn afonydd gwarchoddedig ac amgylcheddau aberol.	Gall gofynion o ran niwtraliaeth maetholion a safonau ansawdd dŵr gyfyngu ar gapasiti i ddatblygu, galw am dystiolaeth ychwanegol neu wedi'i diweddarau, a chynyddu cwmpas a chymhlethdod yr Asesiad Rheoliadau Cynefinoedd. Gallai hynny achosi oedi mewn cyfnodau allweddol wrth baratoi'r CDS ac os na roddir sylw digonol i hyn, gallai beryglu cadernid a mabwysiad y Cynllun.	Canolig	Caiff y CDS ei hysbysu gan y dystiolaeth, y canllawiau a'r cyngor statudol diweddaraf sydd ar gael ym mhob cyfnod o baratoi'r cynllun. Bydd y Cydbwyllgor Corfforaethol yn gweithio ar y cyd â'r Awdurdodau Cynllunio Lleol dan sylw, Cyfoeth Naturiol Cymru a chyrrff eraill perthnasol i ddeall ac ymateb i gyfyngiadau cysylltiedig â maetholion wrth iddyn nhw esblygu. Bydd yr Asesiad Risg yn cael ei adolygu'n barhaus a'i ddiweddarau yn ôl y galw i adlewyrchu tystiolaeth, newidiadau polisi neu ofynion rheoliadol sy'n dod i'r amlwg, gan sicrhau bod risgiau o safbwynt cyflawni'r cynllun a'i gadernid yn cael eu rheoli'n briodol.