

# **Cyd-bwyllgor Corfforedig De-orllewin Cymru**

## **Cynllun Corfforaethol 2023-2028**

**Mawrth 2023**

## Cynnwys

<b>Rhagair</b> .....	<b>5</b>
<b>1.0 Cyflwyniad</b> .....	<b>6</b>
Beth yw Cyd-bwyllgorau Corfforedig a beth yw eu swyddogaethau?.....	6
Diben y Cynllun hwn.....	7
<b>2.0 Cyflwyno De-orllewin Cymru</b> .....	<b>8</b>
Trosolwg ar lefel uchel a Chyd-destun Gofodol .....	8
Dynodi problemau lefel uchel ac adolygiad polisi .....	10
Cynllun Cyflawni Economaidd De-orllewin Cymru (Medi 2021) .....	10
Strategaeth Ynni De-orllewin Cymru (Mawrth 2022).....	11
Cymru’r Dyfodol – Y Cynllun Cenedlaethol 2040 (Chwefror 2021).....	11
Llwybr Newydd - Strategaeth Drafnidiaeth Cymru 2021 (Mawrth 2021) .....	14
Bargen Ddinesig Bae Abertawe .....	15
<b>3.0 Ein Gweledigaeth</b> .....	<b>17</b>
Dull .....	17
Dynodi elfennau gweledigaethol .....	17
Ein Gweledigaeth ar gyfer De-orllewin Cymru 2035.....	18
<b>4.0 Ein nod a’n hamcanion llesiant</b> .....	<b>20</b>
Ein nod.....	20
Sut y byddwn yn cyflawni.....	20
Ein hamcanion llesiant .....	21
Amcan Llesiant 1 .....	21
Amcan Llesiant 2 .....	21
Amcan Llesiant 3 .....	22
<b>5.0 Ein Datganiad Llesiant</b> .....	<b>23</b>
Trosolwg - Deddf Llesiant Cenedlaethau’r Dyfodol (Cymru) 2015 .....	23
Ein ffyrdd o weithio .....	23
Ein cyfraniad tuag at gyflawni’r nodau llesiant Cenedlaethol .....	26



<b>6.0</b>	<b>Ein cyfraniad tuag at gyflawni rhanbarth mwy cyfartal .....</b>	<b>31</b>
	Trosolwg .....	31
	Sut yr ydym yn mesur effaith ein penderfyniadau .....	31
	Ein Hamcan Cydraddoldeb – De-orllewin Cymru mwy cyfartal erbyn 2035.....	33
<b>7.0</b>	<b>Agweddau llywodraethu a gweithredol .....</b>	<b>35</b>
	Ein fframwaith cyfansoddiadol a llywodraethu .....	35
	Cyllidebu.....	36
	Agweddau gweithredol, gan gynnwys staffio a threfniadau gwasanaeth.....	36
	Ymgysylltu ac ymgynghori.....	37
<b>8.0</b>	<b>Dyletswyddau, Cynlluniau a Strategaethau’r Sector Cyhoeddus .....</b>	<b>38</b>
	Trosolwg .....	38
	Yr Iaith Gymraeg.....	38
	Deddf yr Amgylchedd (Cymru) 2016.....	39
	Ein Cynllun Dyletswydd Bioamrywiaeth 2023-2028.....	41
	Tuag at ffurfio Strategaeth Tlodi Plant.....	44
	Rhyddid Gwybodaeth.....	44
<b>9.0</b>	<b>Mesur ein perfformiad .....</b>	<b>45</b>
	Trosolwg .....	45
	Deddf Llesiant Cenedlaethau’r Dyfodol (Cymru) 2015. ....	45
	Archwilio Cymru - Adolygiad tirwedd hydref 2022.....	45
<b>10.0.</b>	<b>Camau nesaf .....</b>	<b>47</b>
<b>Atodiadau .....</b>	<b>48</b>	
	Atodiad 1 – Amcan llesiant 1 - gweithredu/camau, amserlen a mesuriadau effaith (Cynllun Cyflawni Economaidd Rhanbarthol).....	48
	Atodiad 2 – Amcan llesiant 1 - gweithredu/camau, amserlen a mesuriadau effaith (Strategaeth Ynni Ranbarthol). ....	50
	Atodiad 3 – Amcan llesiant 2 - gweithredu/camau, amserlen a mesuriadau effaith (Cynllun Trafnidiaeth Rhanbarthol).....	51
	Atodiad 4 – Amcan llesiant 3 - gweithredu/camau, amserlen a mesuriadau effaith (Cynllun Datblygu Strategol). ....	52

## **Mynegai'r Tablau**

TABL 1 – EIN HAMCANION LLESIANT A'R NODAU LLESIANT CENEDLAETHOL	27
TABL 2 – STRWYTHUR EIN HIS-BWYLLGORAU (THEMÂU SWYDDOGAETH)	35
TABL 3 - EIN CYNLLUN DYLETSSWYDD BIOAMRYWIAETH 2023-2028	41

## **Mynegai'r Ffigyrau**

FFIGWR 1 - TROSOLWG LEFEL UCHEL – DYFYNIAD O CYMRU'R DYFODOL	8
FFIGWR 2 – CYD-DESTUN GOFODOL – DYFYNIAD O CCERH DE-ORLLEWIN CYMRU	9
FFIGWR 3 – CCERH – UCHELGEISIAU A CHENADAETHAU (DYFYNIAD O'R CCERH)	10
FFIGWR 4 - STRATEGAETH YNNI RANBARTHOL DE-ORLLEWIN CYMRU (DYFYNIAD O'R DDOGFEN CRYNODEB O'R STRATEGAETH)	12
FFIGWR 5 – LLWYBR NEWYDD: STRATEGAETH DRAFNIDIAETH CYMRU (DYFYNIAD O LLWYBR NEWYDD)	15

## Rhagair

Fel Cadeirydd Cyd-bwyllgor Corfforedig De-orllewin Cymru (CBCDOC), rwy'n falch o gyflwyno ein Cynllun Corfforaethol ar gyfer 2023-2028.

Yn ystod y 5 mlynedd nesaf; bydd y CBC hwn yn adeiladu ar y trefniadau partneriaeth cryfion sydd eisoes yn eu lle - gan weithio i gael cynnydd (pan fydd adnoddau'n caniatáu) wrth ddatblygu trefniadau ymhellach ar gyfer cynllunio strategol ar gyfer trafndiaeth, tra byddwn yn dechrau cyflawni ein dyheadau rhanbarthol cytunedig ar gyfer ynni a datblygiad economaidd - yn ogystal â pharatoi'r ffordd i'r rhanbarth gynhyrchu ei Gynllun Datblygu Strategol cyntaf.

Er bod y rhagolygon o ran gwariant cyhoeddus yn heriol iawn, rydym hefyd yn gweld cyfleoedd pwysig i dyfu'r economi ranbarthol ac rydym yn ymroddedig i weithio gyda'n gilydd i wireddu'r cyfleoedd yma.

*Y Cyngorydd Rob Stewart, Cadeirydd Cyd-bwyllgor Corfforedig De-orllewin Cymru  
2022-2023 ac Arweinydd Dinas a Sir Abertawe*

## 1.0 Cyflwyniad

Beth yw Cyd-bwyllgorau Corfforedig a beth yw eu swyddogaethau?

1.1 Creodd Deddf Llywodraeth Leol ac Etholiadau (Cymru) 2021 (Deddf LILE) y fframwaith ar gyfer peirianwaith cyson ar gyfer cydweithio rhanbarthol rhwng awdurdodau llywodraeth leol, sef Cyd-bwyllgorau Corfforedig (CBC). Mae'r Ddeddf LILE yn darparu ar gyfer sefydlu CBC trwy Reoliadau (Rheoliadau Sefydlu CBC).

1.2 Bydd CBC yn arfer swyddogaethau yn ymwneud â chynllunio datblygu strategol a chynllunio trafndiaeth rhanbarthol. Byddant hefyd yn gallu gwneud pethau i hyrwyddo llesiant economaidd eu hardaloedd. Yn wahanol i drefniadau cydbwyllgorau eraill, mae CBC yn gyrrff corfforedig ar wahân a all gyflogi staff, dal asedau a chyllidebau, ac ymgymryd â swyddogaethau.

1.3 Mae CBC De-orllewin Cymru (CBCDOC) yn cynnwys Cyngor Sir Caerfyrddin, Cyngor Dinas a Sir Abertawe, Cyngor Sir Penfro a Chyngor Bwrdeistref Sirol Castell-nedd Port Talbot ("y Cyngorau sy'n Aelodau"). O ran rhai swyddogaethau cynllunio datblygu, mae Parc Cenedlaethol Arfordir Penfro a Pharc Cenedlaethol Bannau Brycheiniog hefyd yn aelodau.

1.4 Aelodau CBCDOC yw: arweinwyr gweithredol Cyngor Sir Caerfyrddin, Cyngor Bwrdeistref Sirol Castell-nedd Port Talbot, Cyngor Sir Penfro, Cyngor Dinas a Sir Abertawe ynghyd ag aelod o Awdurdod Parc Cenedlaethol Bannau Brycheiniog, ac aelod o Awdurdod Parc Cenedlaethol Arfordir Penfro.

1.5 Mae gan ein haelodau hawl i bleidleisio yng nghyswllt unrhyw fater, ac eithrio na chaiff aelodau Parc Cenedlaethol Bannau Brycheiniog ac Awdurdod Parc Cenedlaethol Arfordir Penfro (“APC” gyda’i gilydd) bleidleisio heblaw bod y mater sydd i’w bennu yn ymwneud â swyddogaethau cynllunio strategol.

1.6 [Dylid cyfeirio hefyd at yr wybodaeth sydd ar gael yn barod ar-lein, gan gynnwys gwybodaeth fanwl am ein cyfansoddiad â’n trefniadau llywodraethu.](#)

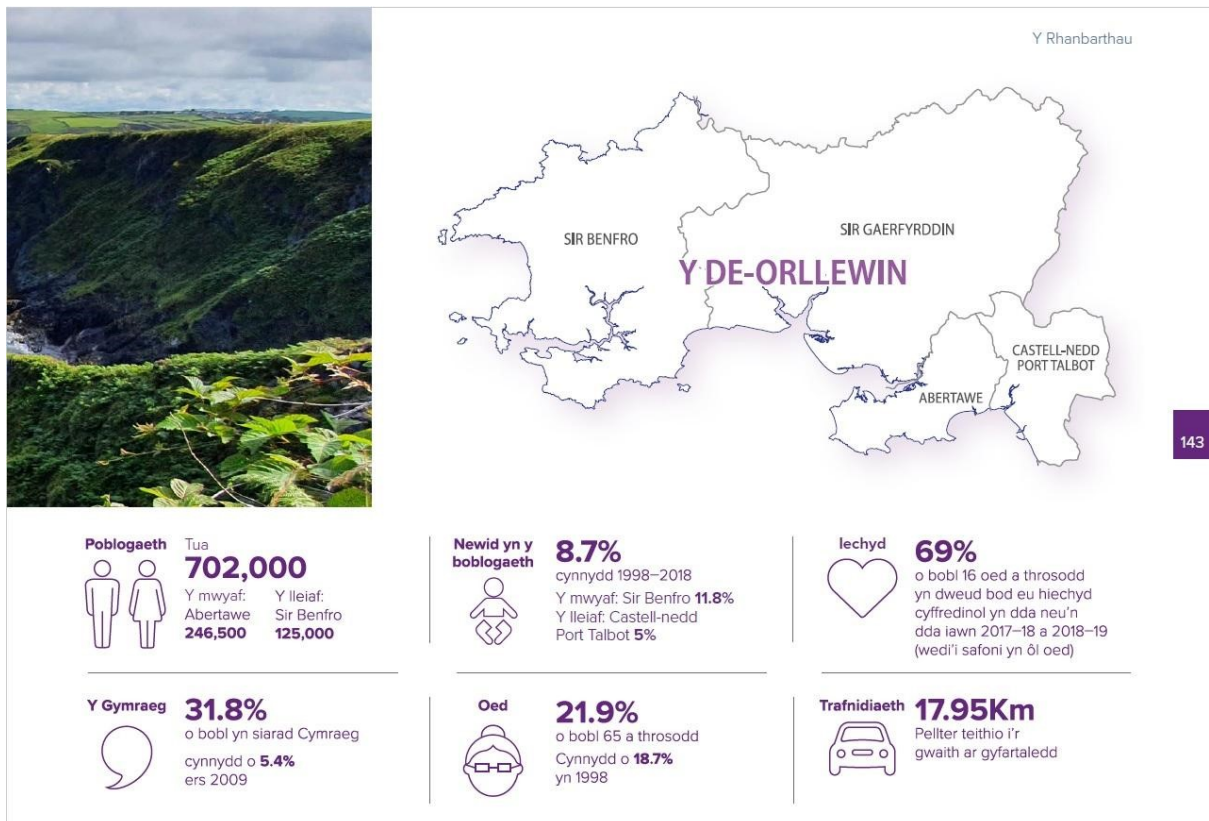
Diben y Cynllun hwn

1.7 Bydd y Cynllun hwn yn cofnodi ein cynnydd hyd yn hyn yn ogystal â nodi ein huchelgais at y dyfodol ar ffurf gweledigaeth ac amcanion llesiant. Bydd hefyd yn gadael i ni olrhain y cynnydd yr ydym yn ei wneud o ran ein dyletswyddau sector cyhoeddus.

## 2.0 Cyflwyno De-orllewin Cymru

Trosolwg ar lefel uchel a Chyd-destun Gofodol

2.1 Mae [Cymru'r Dyfodol - Y Cynllun Cenedlaethol 2040](#) (cyhoeddwyd Chwefror 2021) yn amlinellu bod gan Dde-orllewin Cymru boblogaeth o dros 700,000 a “*Mae'r rhanbarth mawr ac amrywiol hwn yn cynnwys ardaloedd gwledig helaeth ac ardaloedd adeiledig trefol a diwydiannol o amgylch ail ddinas Cymru, sef Abertawe*” (t142).

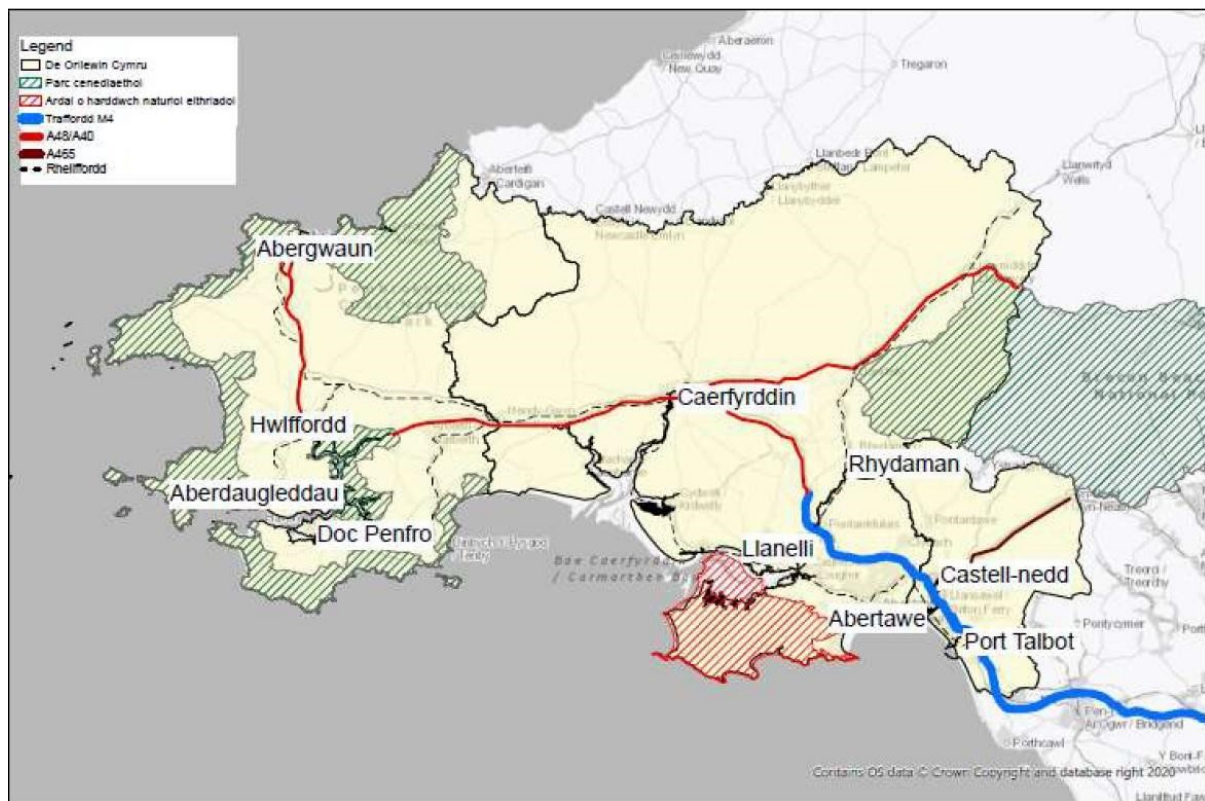


FFIGWR 1 - TROSOLWG LEFEL UCHEL – DYFYNIAD O CYMRU'R DYFODOL

2.2 Mae [Cynllun Cyflawni Economaidd Rhanbarthol ar gyfer De-orllewin Cymru](#) – CCERh- (dyddiedig Medi 2021) yn nodi ym mharagraff 1.2 “*Yn economaidd, mae ein*



*treftadaeth ddiwydiannol yn cyfuno â pheth o botensial ynni morol mwyaf arwyddocaol y DU, gan sbarduno cyfleoedd mawr ar gyfer datgarboneiddio a thwrf Economi Werdd y DU. Yn amgylcheddol, mae'r arfordir a'r cefn gwlad - gan gynnwys Parciau Cenedlaethol Arfordir Penfro a Bannau Brycheiniog ac Ardal o Harddwch Naturiol Eithriadol Gŵyr - yn cyfrannu at gynnig gwych i ymwelwyr ac ansawdd bywyd. Yn ddiwylliannol, mae'r rhanbarth yn cwmpasu dinas prifysgol ddeinamig ac sy'n tyfu yn Abertawe, rhwydwaith amrywiol a nodedig o drefi gwledig a rhanbarth lle mae'r Gymraeg yn fwyfwy ffyniannus”.*



**FFIGWR 2 – CYD-DESTUN GOFODOL – DYFYNIAD O CCERH DE-ORLLEWIN CYMRU**

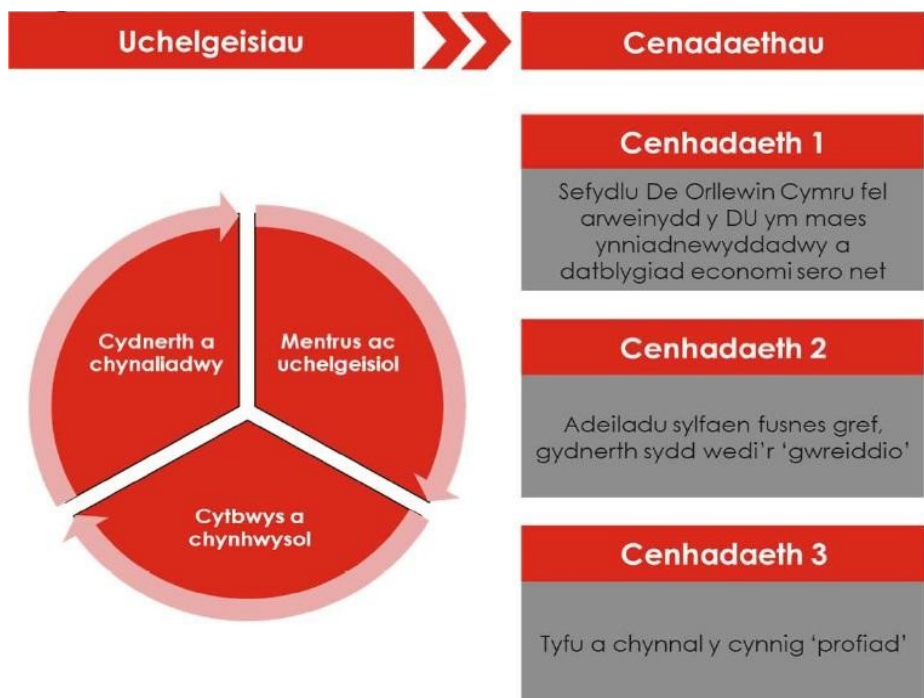
Ffynhonnell: Cynhyrchwyd gan SQW 2021. Trwydded 100030994. Yn cynnwys data Arolwg Ordnans © Hawlfraint y Goron [a hawl cronfa ddata] (2020)

Dynodi problemau lefel uchel ac adolygiad polisi

2.3 Cadarnhawyd y CCERh fel y strategaeth ranbarthol ar gyfer ffrwd llesiant economaidd ein rhaglen waith yn [ein cyfarfod ar 15 Mawrth 2022](#). Yn ychwanegol, yn yr un cyfarfod, fe wnaethom gadarnhau [Strategaeth Ynni Ranbarthol De-orllewin Cymru](#).

Cynllun Cyflawni Economaidd De-orllewin Cymru (Medi 2021)

2.4 Mae'r CCERh yn nodi 'map llwybr' ar gyfer datblygu economi'r rhanbarth yn ystod y deng mlynedd nesaf, gan ddynodi blaenoriaethau ar gyfer ymyrraeth a nodi sut y gall busnes, llywodraeth, addysg, sefydliadau gwirfoddol/ cymunedol, mentrau cymdeithasol a phartneriaid eraill weithio gyda'i gilydd i'w dwyn ymlaen. Mae'r 3 uchelgais a'r 3 cenhadaeth yn cael eu hamlinellu isod.



FFIGWR 3 – CCERH – UCHELGEISIAU A CHENADAETHAU (DYFYNIAD O'R CCERH)

Strategaeth Ynni De-orllewin Cymru (Mawrth 2022)

2.5 Mae rhanbarth y De-orllewin yn 'gor-ddefnyddio' ac, er bod defnydd wedi – ac yn – lleihau, nid yw'r llwybr presennol yn cadw at y patrwm i gyflawni'r targedau sero net erbyn 2050 (2030 i'r sector cyhoeddus). Mae Ffigwr 4 drosodd yn nodi'r Weledigaeth 2035 a chwe blaenoriaeth ranbarthol fel y'u dyfynnwyd o'r [Ddogfen Grynhoi'r Strategaeth](#).

Cymru'r Dyfodol – Y Cynllun Cenedlaethol 2040 (Chwefror 2021)

2.6 Cynllun datblygu yw [Cymru'r Dyfodol](#) sy'n nodi'r cyfeiriad cenedlaethol yng Nghymru hyd 2040. Cynllun Gofodol yw, yn nodi'r cyfeiriad bras o ran ble y dylai buddsoddi a datblygu ddigwydd. Ond nid yw Cymru'r Dyfodol yn brescriptif am yr union leoliadau/safleoedd lle dylai datblygiad ddigwydd neu sut y bydd aneddiadau penodol yn tyfu. Y Cynlluniau Datblygu Strategol (CDS) ddylai ddehongli materion fel graddfa ardaloedd twf cenedlaethol a rhanbarthol o fewn eu terfynau daearyddol ac i ystyried 'materion mwy na lleol' ar lefel ranbarthol ac mewn modd strategol. Bydd yn ofynnol i ni baratoi CDS ar gyfer De-orllewin Cymru (mae Cymru'r Dyfodol yn dynodi 4 rhanbarth i gyd ar draws Cymru). Mae'r broses o baratoi CDS yn fras yn dilyn y broses Cynllun Datblygu Lleol (CDLI) a rhaid i CDLI fod yn 'cydymffurfio yn gyffredinol' â'r Fframwaith Datblygu Cenedlaethol.



# Strategaeth Ynni De-orllewin Cymru

## Ein gwledigaeth ar gyfer 2035

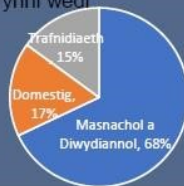
*"Defnyddio potensial ynni carbon isel y rhanbarth yn ei holl leoliadau ar y tir ac ar y môr, er mwyn sicrhau economi garbon sero net ffyniannus a theg sy'n gwella llesiant cenedlaethau'r dyfodol ac ecosystemau'r rhanbarth, ar gyflymdra sy'n cyflawni targedau lleihau allyriadau rhanbarthol a chenedlaethol erbyn 2035 a 2050."*

### Ein blaenoriaethau

- Effeithlonrwydd ynni**
- Cynhyrchu trydan**
- Systemau clyfar a hyblyg**
- Datgarboneiddio gwres**
- Datgarboneiddio trafnidiaeth**
- Cydgysylltu rhanbarthol**

### Ein hasesiad ynni sylfaenol

- Rydym yn defnyddio **36%** o gyfanswm yr ynni sy'n cael ei ddefnyddio yng Nghymru
- Rydym yn cynnal **27%** o allu ynni adnewyddadwy Cymru
- Mae **0.9%** o'n cartrefi yn defnyddio boeler biomas neu bwmp gwres
- Mae gennym **863 MW** o ynni adnewyddadwy wedi'i osod yn y rhanbarth, ac mae **17%** ohono yn eiddo lleol
- Gostyngodd cyfanswm ein defnydd o ynni **26%** rhwng 2005 a 2017
- Ers 1990 mae allyriadau nwyon tŷ gwyr o'n system ynni wedi gostwng **14%**
- Ein rhaniad fesul sector yn y galw am ynni:



#### Domestig

- Insiweiddio 161,000 o gartrefi
- Gosod 78,000 o bympiau gwres
- Symud 82,000 o gartrefi wedi'u gwresogi ar hyn o bryd gyda thanwydd ffosil i wres carbon isel
- Dim cysylltiadau methan newydd o 2025

#### Masnachol a diwydiannol

- Datgarboneiddio'r rhwydwaith trydan drwy ynni adnewyddadwy a chynhyrchu y tu ôl i fesuryddion
- Newid i danwyddau eraill gan gynnwys hydrogen a thrydaneiddio gwres
- Gostyngiad o 14% yn y galw am ynni

#### Trydan adnewyddadwy

- Cynyddu gallu gwynt ar y môr o 50MW i 696MW
- Gosod 800MW o wynt ar y tir (399MW o gapasiti newydd)
- 1,061MW o dechnolegau morol – 696MW o wynt amfofiol ar y môr a 320MW o fôr-lynnoedd llanw
- 1,215MW of solar PV (827MW o gapasiti newydd)

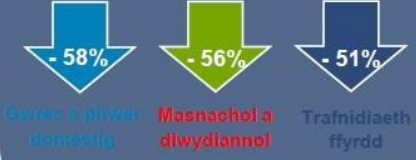
#### Trafnidiaeth ffyrdd

- 78% o gerbydau yn rhai trydan erbyn 2035
- Gostyngiad o 10% i filltiroedd cerbydau preifat
- Creu rhwydwaith ad-lenwi cerbydau trydan â thanwydd celloedd tanwydd hydrogen
- Mwy yn defnyddio trafnidiaeth gyhoeddus a theithio llesol

#### Rhagdybiaethau modelu gwledigaeth ynni

### Cyflawni ein gwledigaeth ynni

Er mwyn bod ar y trywydd iawn ar gyfer sero net erbyn 2050, mae angen i ni leihau allyriadau o'n system ynni **55% erbyn 2035**. Mae modelu ynni yn cyflawni'r gostyngiad hwn yn ôl sector fel hyn:



Mae ein gwledigaeth ynni hefyd yn cefnogi uchelgeisiau Deddf Llesiant Cenedlaethau'r Dyfodol (Cymru) 2015.



### Amcangyfrif o effeithiau economaidd cyflawni ein gwledigaeth ynni:

- Cynhyrchu trydan: Swyddi Net **12,500**, GYG **£1.4bn**
- Effeithlonrwydd ynni domestig: Swyddi Net **3,700**, GYG **£220m**
- Gwres domestig: Swyddi Gros **925**, GYG **£200m**

### Angen £4 biliwn o wariant i wireddu ein gwledigaeth ynni

Ni fydd pob un o'r swyddi'n cael eu cyflawni gan drigolion Rhanbarth De-orllewin Cymru; bydd rhai swyddi'n cael eu cyflawni gan bobl y tu allan i'r rhanbarth

Bydd y swyddi ychwanegol sy'n gysylltiedig â'r weledigaeth hon yn gofyn am gryfhau a datblygu sgiliau newydd yn y rhanbarth

\* mae'r holl ffigurau a ddangosir yn werthoedd bras

**FFIGWR 4 - STRATEGAETH YNNI RANBARTHOL DE-ORLLEWIN CYMRU (DYFYNIAD O'R DDOGFFEN CRYNODEB O'R STRATEGAETH)**

2.7 Mae Cymru'r Dyfodol yn cynnwys 11 deilliant sy'n cael eu rhestru isod:

*“Cymru lle mae pobl yn byw*

1. ... ac yn gweithio mewn lleoedd cysylltiedig, cynhwysol ac iach
2. ... mewn llefydd gwledig llewyrchus lle y gallant gael cartrefi, gwaith a gwasanaethau
3. ... mewn rhanbarthau nodedig sy'n mynd i'r afael ag anghydraddoldebau iechyd ac anghydraddoldebau economaidd-gymdeithasol drwy dwf cynaliadwy
4. ... mewn lleoedd lle mae'r iaith Gymraeg yn ffynnu
5. ... ac yn gweithio mewn trefi a dinasoedd sy'n ganolbwynt ac yn sbardun i dwf cynaliadwy;
6. ... mewn lleoedd lle y caiff ffyniant, arloesedd a diwylliant eu hyrwyddo;
7. ... mewn lleoedd lle mae teithio yn gynaliadwy;
8. ... mewn lleoedd â seilwaith digidol o'r radd flaenaf;
9. ... mewn lleoedd sy'n rheoli eu hadnoddau naturiol yn gynaliadwy ac yn lleihau llygredd;
10. ... mewn lleoedd ag ecosystemau bioamrywiol, cadarn a chysylltiedig, ac
11. ... mewn lleoedd sydd wedi'u datgarboneiddio ac sy'n gallu gwrthsefyll yr hinsawdd.”

2.8 Ar dudalen 144, mae Cymru'r Dyfodol yn datgan *“Ledled rhanbarth y De-orllewin ceir amrywiaeth o faterion strategol. Mae i lawer o'r materion hyn ddimensiynau cenedlaethol, rhanbarthol a lleol a chânt eu cyflawni drwy gydweithredu ar bob lefel”.*

2.9 Mae Cymru'r Dyfodol yn nodi rhai polisiau penodol ar gyfer rhanbarth y De-orllewin, fel a ganlyn:

- Polisi 28 Ardal Dwf Genedlaethol – Bae Abertawe a Llanelli;
- Polisi 29 Ardal Dwf Ranbarthol – Caerfyrddin a Threfi Porthladd Sir Benfro;
- Polisi 30 Lleiniau Glas yn y De-orllewin;
- Polisi 31 Metro'r De-orllewin, a
- Polisi 32 Dyfrffordd y Ddau Gleddau ac Ynni.

Llwybr Newydd - Strategaeth Drafnidiaeth Cymru 2021 (Mawrth 2021)

2.10 Mae dyletswydd arnom hefyd i baratoi Cynllun Trafnidiaeth Rhanbarthol (CTRh) sy'n nodi'r blaenoriaethau ar gyfer ein rhanbarth.

2.11 Credir y bydd [Llwybr Newydd: Strategaeth Drafnidiaeth Cymru 2021](#) yn dylanwadu ar CTRh De-orllewin Cymru. Un agwedd drawiadol o'r Llwybr Newydd yw'r Hierarchaeth Trafnidiaeth Gynaliadwy sy'n hyrwyddo newid yn y modd o deithio ac yn rhoi blaenoriaeth i gerdded, beicio a thrafnidiaeth gyhoeddus.

2.12 Mae Ffigwr 5 isod yn nodi'r weledigaeth, y 3 blaenoriaeth a'r 4 amcan llesiant a nodir yn Llwybr Newydd.



**FFIGWR 5 – LLWYBR NEWYDD: STRATEGAETH DRAFNIDIAETH CYMRU (DYFYNIAD O LLWYBR NEWYDD)**

Bargen Ddinesig Bae Abertawe

2.13 [Wedi ei lofnodi yn 2017 - mae Bargen Ddinesig Bae Abertawe](#) yn fuddsoddiad o hyd at £1.3 biliwn mewn portffolio o raglenni a phrosiectau mawr ar draws Rhanbarth Dinesig Bae Abertawe – sy'n cynnwys Sir Gaerfyrddin, Castell-nedd Port Talbot, Sir Benfro ac Abertawe. Mae'r Fargen Ddinesig yn cael ei hariannu, yn amodol ar gymeradwyo achosion busnes y prosiect, gan Lywodraeth y Deyrnas Unedig, y sector cyhoeddus a'r sector preifat.

2.14 Yn ystod oes 15 mlynedd y Fargen Ddinesig, bydd y portffolio buddsoddi yn rhoi hwb i'r economi ranbarthol o £1.8 biliwn o leiaf, gan greu mwy na 9,000 o swyddi. Mae rhaglenni a phrosiectau Bargaen Ddinesig yn seiliedig ar themâu allweddol gan gynnwys cyflymu economaidd, gwyddor bywyd a llesiant, ynni, gweithgynhyrchu clyfar a digidol.



## 3.0 Ein Gweledigaeth

### Dull

3.1 Wrth ffurfio ein gweledigaeth, rydym wedi adolygu'r adolygiad polisi ar lefel uchel a'r ymarfer casglu problemau a gynhaliwyd yn Adran 2. I'r diben hwn, rydym wedi tynnu 'elfennau gweledigaethol' allweddol, yr ydym yn teimlo eu bod yn nodi darlun uchelgeisiol ond eto un y gellir ei gyflawni o'r De-orllewin Cymru y mae arnom ei eisiau yn 2035.

3.2 Mae ein Gweledigaeth yn un â chyfyngiad amser arni ac mae'n berthnasol yn ofodol i Dde-orllewin Cymru gan hefyd gymryd arweiniad cenedlaethol ar ffurf Cymru'r Dyfodol a Llwybr Newydd. Mae'n darparu 'bachyn' ar lefel uchel y gall ein hamcanion llesiant gyflawni arno.

### Dynodi elfennau gweledigaethol

3.3 Mae'r elfennau canlynol o'n gweledigaeth 2035 wedi deillio o'r 3 Uchelgais yn y Cynllun Cyflawni Economaidd Rhanbarthol: '*cydnerth*', '*cynaliadwy*', '*mentrus*', '*uchelgeisiol*', '*cytbwys*' a '*chynhwysol*'.

3.4 Defnyddiwyd yr elfennau canlynol o'n gweledigaeth 2035 o Weledigaeth Strategaeth Ynni De-orllewin Cymru: '*potensial - ar y tir ac oddi arno*', '*ffyniannus a theg*', '*economi sero net carbon*', '*llesiant cenedlaethau'r dyfodol*', '*ecosystemau'r rhanbarth*', '*2035*' a '*2050*'.

3.5 Rydym wedi casglu elfennau gweledigaethol o'r 11 Deilliant Cymru'r Dyfodol yn ein gweledigaeth ar gyfer 2035, gan gynnwys y cyfeiriad at allu gwrthsefyll yr hinsawdd. Rydym yn nodi bod argyfyngau hinsawdd wedi eu datgan yn y rhanbarth yn ystod y blynyddoedd diwethaf ymhlith y Cynghorau sy'n aelodau.

3.6 O ran Llwybr Newydd, rydym wedi cynnwys yr elfennau canlynol o'i Weledigaeth yn ein gweledigaeth 2035 "system drafnidiaeth hygyrch, gynaliadwy ac effeithlon".

3.7 Wrth nodi'r uchelgais sylweddol a'r effaith fanteisiol a ragwelir ar gyfer [Bargen Ddinesig Bae Abertawe](#), rydym hefyd wedi cyfeirio ato yn ein gweledigaeth ar gyfer 2035.

Ein Gweledigaeth ar gyfer De-orllewin Cymru 2035

3.8 ***"Erbyn 2035 bydd De-orllewin Cymru yn lle i bobl fyw a gweithio mewn rhanbarth cydnerth, cynaliadwy, mentrus, uchelgeisiol ac sy'n gallu gwrthsefyll yr hinsawdd sy'n cael ei wasanaethu gan seilwaith digidol o'r safon uchaf ac ar y llwybr cywir i gyflawni economi sero net carbon erbyn 2050, sydd wedi cyrraedd ei darged datgarboneiddio sector cyhoeddus yn barod. Mae'r rhanbarth yn rhan annatod o Gymru ac yn gwneud cyfraniad cryf at Gymru fel cenedl gyfan.***

***Bydd yn rhanbarth nodedig sy'n mynd i'r afael ag anghydraddoldebau iechyd ac anghydraddoldebau economaidd-gymdeithasol drwy dwf cynaliadwy. Bydd yno fannau gwledig bywiog gyda mynediad at gartrefi, swyddi a gwasanaethau, tra bydd pobl hefyd yn byw ac yn gweithio mewn trefi a dinasoedd sy'n ganolbwynt ac yn sbardun i dwf cynaliadwy. Bydd ffyniant, arloesedd a diwylliant yn cael eu hyrwyddo yn y rhanbarth ac mae pwysigrwydd sector amaethyddol cynaliadwy ac ymgysylltu yn cael ei gydnabod yn llawn.***

***Rhanbarth ffyniannus, gwydn a theg sy'n gwneud y mwyaf o'i botensial ar y tir a'r môr, mae De-orllewin Cymru yn fan lle mae'r iaith Gymraeg yn ffynnu ac mae'r rhanbarth yn parhau i fod yn gyfrannwr allweddol at y targed cenedlaethol o gyflawni miliwn o siaradwyr Gymraeg erbyn 2050. Dangosir cydweithio effeithiol rhwng gwneuthurwyr penderfyniadau a newidiadau'r rhanbarth o bob sector – gan gynnwys diwydiant preifat – trwy'r ffaith bod Cyd-bwyllgor Corfforedig De-orllewin Cymru yn parhau i gyflawni ei holl***

***swyddogaethau'n effeithiol. Y rhanbarth yn parhau i deimlo mantais portffolio buddsoddi Bargen Ddinesig Bae Abertawe.***

***Mae'r angen i gryfhau llesiant cenedlaethau'r dyfodol ac ecosystemau wedi eu hymwreiddio yn gadarn yn y strwythurau llunio penderfyniadau sy'n gytbwys a chynhwysol ac sy'n cydnabod yr angen i reoli ein hadnoddau naturiol yn gynaliadwy a lleihau llygredd gan arwain at fannau gydag ecosystemau bioamrywiol, gwydn a chysylltiedig. Pobl yn byw a gweithio mewn mannau cysylltiedig, cynhwysol ac iach gyda system drafnidiaeth hygyrch, gynaliadwy ac effeithlon a lle mae teithio yn gynaliadwy."***

## 4.0 Ein nod a'n hamcanion llesiant

### Ein nod

4.1 Rydym eisiau cyflawni ein gweledigaeth ar gyfer 'De-orllewin Cymru 2035'. Rydym yn gwybod i ble yr ydym am fynd, ac yn awr mae arnom angen mapio sut yr ydym yn mynd i gyrraedd yno. Mae hyn yn golygu mai ein nod yn ystod y 5 mlynedd nesaf hyd at 2028 yw:

- Cwblhau'r holl agweddau cyfansoddiadol, corfforaethol a llywodraethu o sefydlu CBCDOC erbyn diwedd 2023;
- Cyflawni gwelliant diriaethol o ran llesiant economaidd y rhanbarth;
- Arwain y rhanbarth yn weladwy ymhellach ar hyd ei daith tuag at sero net;
- Symud ymlaen ar ffurfio Cynllun Trafnidiaeth Rhanbarthol i'r rhanbarth; a
- Symud ymlaen ar ffurfio Cynllun Datblygu Strategol i'r rhanbarth.

### Sut y byddwn yn cyflawni

4.2 Er ein bod yn parhau yn uchelgeisiol, byddwn yn realistig ac yn barod i newid o ystyried y cythrwfl yn yr amgylchedd gweithredu allanol.

4.3 Mae gennym 3 amcan llesiant i arwain ein gwaith cychwynnol ac rydym wedi ymrwymo i ailymweld â'r rhain wrth i waith y CBC aeddfedu. Rydym yn defnyddio dull integredig fel y gwelir yn y ffaith y bydd ein hamcanion llesiant hefyd yn sail i ffurfio ein hamcan cydraddoldeb. Rydym wedi adolygu'r cyfarwyddyd ar baratoi amcanion llesiant [fel y maent yn cael eu nodi yn yr Adroddiad Cenedlaethau'r Dyfodol 2020](#) - yn benodol y pwyslais ar sicrhau ein bod yn deall beth yr ydym am ei gyflawni

Ein hamcanion llesiant

Amcan Llesiant 1

**4.4 Cyflawni'n gydweithredol y Cynllun Cyflawni Economaidd Rhanbarthol a'r Strategaeth Ynni Ranbarthol a thrwy hynny wella llesiant economaidd digarbon De-orllewin Cymru ar gyfer cenedlaethau'r dyfodol.**

4.5 Yn allweddol i gyflawni'r amcan hwn mae'r ffaith ein bod [eisoes wedi cadarnhau'r CCERh a'r Strategaeth Ynni Ranbarthol](#). Dylid nodi bod y CCERh yn nodi rhai meysydd gweithredu allweddol cychwynnol i'w cyflawni mewn cymhariaeth â'r uchelgeisiau a chenadaethau. Bydd y camau yma'n sail i ddogfen cynllun gweithredu 'fyw', ar ffurf atodiad piblinell prosiect, a fydd yn cael ei adolygu'n gyson gan bartneriaid rhanbarthol a bydd yn esblygu i gynnwys cynigion buddsoddi newydd wrth iddynt ddod i'r amlwg. O ran ynni, dylid nodi mai cynllun gweithredu strategol yw'r cam nesaf yn y broses gynllunio ynni ranbarthol a'i fwriad yw troi'r egwyddorion craidd a blaenoriaethau strategol yn ffaith.

4.6 Nodir y camau y byddwn yn eu cymryd i gyflawni'r amcan llesiant hwn yn Atodiad 1 a 2. Mae hwn yn nodi'r camau/gweithredoedd, amserlen a'r mesuriadau effaith yr ydym yn credu eu bod yn bosibl o fewn yr adnoddau yr ydym yn disgwyl y byddant ar gael i ni.

Amcan Llesiant 2

**4.7 Cynhyrchu Cynllun Trafnidiaeth Rhanbarthol ar gyfer De-orllewin Cymru sy'n seiliedig ar gydweithio ac yn galluogi cyflawni system drafnidiaeth sy'n dda ar gyfer ein cenedlaethau presennol a dyfodol o bobl a chymunedau, yn dda i'n hamgylchedd ac yn dda i'n heconomi a'n lleoedd (gwledig a threfol).**

4.8 Mae eisoes weithio rhanbarthol sylweddol ar gynllunio trafndiaeth yn Ne-orllewin Cymru ac rydym wedi seilio ein cynlluniau at y dyfodol ar y seiliau hyn. Bydd proses baratoi'r Cynllun Trafnidiaeth Rhanbarthol yn cael ei ffurfio gan gyfarwyddyd a gyhoeddir gan Lywodraeth Cymru (cyhoeddwyd y cyfarwyddyd yn Ionawr 2023) ond hefyd yr adnoddau fydd ar gael i ni.

4.9 Nodir y camau y byddwn yn eu cymryd i gyflawni'r amcan llesiant hwn yn Atodiad 3. Mae hwn yn nodi'r camau/gweithredoedd, amserlen a'r mesuriadau effaith yr ydym yn credu eu bod yn bosibl o fewn yr adnoddau yr ydym yn rhagweld y byddant ar gael i ni.

#### Amcan Llesiant 3

**4.10 *Cynhyrchu Cynllun Datblygu Strategol ar gyfer De-orllewin Cymru sy'n gadarn, yn un y gellir ei gyflawni, wedi ei gydlynu ac yn unigryw i'r ardal, sy'n seiliedig ar ymgysylltu a chydweithio â rhanddeiliaid ac sy'n nodi graddfa a lleoliad twf yn y dyfodol i genedlaethau'r dyfodol yn glir.***

4.11 Mae eisoes weithio rhanbarthol sylweddol ar gynllunio datblygu yn Ne-orllewin Cymru ac rydym wedi seilio ein cynlluniau at y dyfodol ar y seiliau hyn. Bydd y broses baratoi yn cael ei ffurfio gan gyfarwyddyd a gyhoeddir gan Lywodraeth Cymru (Llawlyfr Cynlluniau Datblygu Strategol) a'r adnoddau fydd ar gael i ni.

4.12 Nodir y camau y byddwn yn eu cymryd i gyflawni'r amcan llesiant hwn yn Atodiad 4. Mae hwn yn nodi'r camau/gweithredoedd, amserlen a'r mesuriadau effaith yr ydym yn credu eu bod yn bosibl o fewn yr adnoddau yr ydym yn disgwyl y byddant ar gael i ni.

## 5.0 Ein Datganiad Llesiant

Trosolwg - Deddf Llesiant Cenedlaethau'r Dyfodol (Cymru) 2015

5.1 Trwy ymwreiddio gofynion [Deddf Cenedlaethau'r Dyfodol](#) yn ein cynllunio corfforaethol, byddwn yn sicrhau ei fod yn ffurfio'r egwyddor ganolog o ran y ffordd y byddwn yn gweithio. Yn y cyswllt hwn rydym yn cydnabod yr angen i gyflawni'r camau canlynol:

- Gosod a chyhoeddi amcanion llesiant [a3(2)(a)]
- Cymryd pob cam rhesymol i gyflawni'r amcanion hynny [a3(2)(b)]
- Cyhoeddi datganiad am amcanion llesiant [a7(1)]
- Cyhoeddi adroddiad blynyddol am y cynnydd [a13(1)ac Atodlen 1]
- Cyhoeddi ymateb i argymhelliad a wneir gan Gomisiynydd Cenedlaethau'r Dyfodol [a22(4)]

Ein ffyrdd o weithio

5.2 Mae Deddf Cenedlaethau'r Dyfodol yn rhoi dyletswydd ar bob corff cyhoeddus i gyflawni datblygiad cynaliadwy. Diffinnir Datblygiad Cynaliadwy fel proses o wella llesiant economaidd, cymdeithasol, amgylcheddol a diwylliannol Cymru. Mae angen gwneud hyn trwy weithredu yn unol â'r egwyddor datblygu cynaliadwy fel bod nodau llesiant yn cael eu cyflawni. Mae'r egwyddor yn cynnwys pum ffordd o weithio y mae'n ofynnol i gyrff cyhoeddus eu hystyried wrth weithredu datblygu cynaliadwy. Dylid nodi hefyd y bydd y Cynghorau sy'n Aelodau yn cael eu rhwymo gan eu gofynion eu hunain o ran Deddf Cenedlaethau'r Dyfodol. Wrth osod ein hamcanion llesiant ein hunain, bydd angen i ni ystyried y Cynlluniau Llesiant sydd eisoes yn eu

Ile ar draws y rhanbarth fel rhan o ddull cydweithredol ac integredig. Mae'r canlynol yn nodi sut y byddwn yn ymwreiddio'r 5 ffordd o weithio:

**5.2.1 Edrych ar y tymor hir fel nad ydym yn amharu ar allu cenedlaethau'r dyfodol i fodloni eu hanghenion eu hunain:** Mae'r gydnabyddiaeth o bwysigrwydd cenedlaethau'r dyfodol ymhlyg yn ein gweledigaeth ac amcanion llesiant, yn fwyaf penodol yn y ffaith bod y weledigaeth (ac fel y cyfryw'r amcanion a ddyluniwyd i gyflawni'r weledigaeth) wedi eu fframio mewn cyd-destun amser h.y. 'De-orllewin Cymru 2035'. Mae ein hamcanion llesiant hefyd wedi bod yn sail i'n hamcan cydraddoldeb. Bydd cyfleoedd penodol i ymwreiddio'r egwyddorion hyn ymhellach wrth i'r gwaith ddatblygu – er enghraifft wrth gyflawni'r ddyletswydd i baratoi Cynllun Datblygu Strategol (ALI3) bydd gofyn am gynnal amrywiaeth o asesiadau effaith fel rhan o'r broses hon – gan gynnwys Arfarniad Cynaliadwyedd/Asesiad Amgylcheddol Strategol.

**5.2.2 Defnyddio dull integredig fel bod cyrff cyhoeddus yn edrych ar yr holl nodau llesiant wrth benderfynu ar eu hamcanion llesiant:** Mae'r nodau llesiant Cenedlaethol wedi chwarae rhan allweddol wrth ddynodi amcanion llesiant CBCDOC. Yn y cyswllt hwn, cyfeirir at Dabl 1 isod.

**5.2.3 Cynnwys amrywiaeth o'r boblogaeth yn y penderfyniadau sy'n effeithio arnynt:** Ymgynghorwyd ar y Cynllun hwn. Mae paratoi'r Cynllun Corfforaethol hwn wedi creu mwy o ymwybyddiaeth o'r angen i ni ddatblygu Strategaeth Gyfranogi. Wrth nodi bod gan y Cynghorau sy'n Aelodau eu strategaethau eu hunain a'u harferion ymgysylltu, mae gennym gyfle i ddatblygu dull sy'n gymesur ac nad yw'n



dyblygu darpariaethau sy'n bodoli yn y rhanbarth. O ran yr ALI eu hunain, dylid cyfeirio'n benodol at ALI3 sy'n pwysleisio'r ffaith y bydd y broses o lunio Cynllun Datblygu Strategol yn ddarostyngedig i ymgynghori yn ôl y gofynion i baratoi Cynllun Cynnwys y Gymuned. Byddwn yn pwysleisio bod cynnwys wrth gyflawni ein hamcanion llesiant a'r gwaith o lunio'r Cynllun yn neges allweddol.

**5.2.4 Gweithio gydag eraill mewn ffordd gydweithredol i ddod o hyd i atebion cynaliadwy a rennir;** Cydweithio yw hanfod ffordd CBCDOC o weithio, o'r ffordd y mae wedi ei lunio (h.y. arweinwyr Cynghorau'r rhanbarth) i'r ffordd y mae yn ceisio sefydlu swyddogaeth fframwaith cyfethol a chynghori. Mae ein 3 hamcan llesiant yn cynnwys cyfeiriad at gydweithio.

**5.2.5 Deall achosion sylfaenol problemau i'w hatal rhag digwydd:** Mae'r ffaith bod set benodol o ddyletswyddau a phwerau sy'n berthnasol i CBCDOC yn ystyriaethau perthnasol, ond wrth nodi hyn rydym wedi ceisio datblygu gwerthfawrogiad o'r problemau trwy gyfrwng yr ymarfer casglu polisïau a phroblemau a wnaed yn Adran 2. I'r diben hwn, seiliwyd y weledigaeth (sydd yn ei thro yn ei gwneud yn ofynnol cael yr amcanion llesiant i'w chyflawni) ar werthfawrogiad o'r heriau a'r cyfleoedd yr ydym yn eu hwynebu – fel y gwelir gan yr ymarfer elfennau gweledigaethol a gynhaliwyd.

5.3 Rydym wedi gosod llwybr llif a chyflawni clir o'r adolygiad problemau/polisïau, hyd at y Weledigaeth ac ymlaen i'r 3 Amcan Llesiant eu hunain. Rydym yn gwybod i ble yr ydym am fynd a sut yr ydym yn mynd i gyrraedd yno. Rydym yn hyderus bod ein Hamcanion Llesiant yn Benodol, Mesuradwy, yn rhai y gellir eu Cyflawni ac yn Berthnasol (h.y. mae gennym ddyletswyddau a/neu bwerau i gyflawni arnynt erbyn

2035) oherwydd eu bod yn rhai y gellir eu cyflawni'n gyfreithiol a'u bod hefyd yn deillio o werthfawrogiad o'r problemau, heriau a chyfleoedd allweddol yr ydym yn eu hwynebu yn Ne-orllewin Cymru.

5.4 Wrth gyflawni ein swyddogaethau, rydym yn weithredol yn ymwreiddio 5 ffordd o weithio Deddf Cenedlaethau'r Dyfodol yn ein dull o lywodraethu corfforaethol. Hefyd, wrth osod ein hamcanion llesiant ein hunain, rydym yn nodi'r angen i ystyried y Cynlluniau Llesiant ar draws y rhanbarth. Byddwn yn ceisio gweithio mewn ffordd integredig a chydweithredol a chydabod y gwaith sylweddol sydd wedi ei wneud hyd yn hyn gan y Cynghorau a'r Byrddau Gwasanaethau Cyhoeddus ar draws y rhanbarth.

5.5 Dangosir ein hymrwymiad i ymwreiddio'r 5 ffordd o weithio trwy adran benodol ar y Ddeddf Llesiant Cenedlaethau'r Dyfodol yn yr adroddiadau a roddir i'n Haelodau gan ein Swyddogion Gweithredol. Wrth symud ymlaen, ar ôl i'r cynllun corfforaethol hwn gael ei gymeradwyo'n ffurfiol bydd cyfle i ychwanegu adran at y templed adroddiad er mwyn rhoi sylwadau ar sut y bydd y cynnig yn ein cynorthwyo i gyflawni ein 3 Amcan Llesiant a'n Hamcan Cydraddoldeb.

5.6 [Yn ein cyfarfod yn Hydref 2022](#), fe wnaethom gadarnhau'r egwyddor o fabwysiadu Pecyn Offer 2 gam Asesu Effaith Integredig Castell-nedd Port Talbot. Bydd hyn yn caniatáu dull integredig sy'n cynnwys ystyriaethau yn ymwneud â Deddf Llesiant Cenedlaethau'r Dyfodol.

[Ein cyfraniad tuag at gyflawni'r nodau llesiant Cenedlaethol](#)

5.7 Mae Deddf Llesiant Cenedlaethau'r Dyfodol yn dynodi saith o Nodau Llesiant Cenedlaethol: Cymru Lewyrchus; Cymru Gydnerth; Cymru Iachach; Cymru sy'n fwy

cyfartal; Cymru o Gymunedau Cydlynus; a Chymru â diwylliant bywiog lle mae'r iaith Gymraeg yn ffynnu; a Chymru sy'n gyfrifol ar lefel fyd-eang. Wrth ddatblygu ein hamcanion llesiant, rydym wedi ceisio dylanwadu ar gyflawni'r 7 nod, ond, yn amlwg o ystyried ein dyletswyddau a phwerau penodedig bydd cyfraniadau uniongyrchol yn cael eu gwneud tuag at y nodau hynny sydd fwyaf cyson â'r pwerau a'r dyletswyddau sydd ar gael i ni.

5.8 Dylid nodi hefyd y bwriadwyd i'n 3 nod llesiant gyd-fynd a chael eu hintegreiddio â'i gilydd a'u bod yn amlwg yn gorgyffwrdd – gan gynnwys ALI2 ac ALI3 o ran teithio cynaliadwy. I'r diben hwn, mae'n addas adolygu effaith yr holl Amcanion Llesiant o ran y nodau cenedlaethol yn hytrach nag asesiadau ar wahân.

**TABL 1 – EIN HAMCANION LLESANT A'R NODAU LLESANT CENEDLAETHOL**

<b>Nod Cenedlaethol</b>	<b>Cyfraniad integredig ein hamcanion llesiant</b>
Cymru Lewyrchus	Cynyddu cynhyrchiant a thwf economaidd, i gefnogi creu a diogelu mwy o swyddi â chyflogau gwell, cyfleoedd i gychwyn busnesau a'u tyfu, a rhagor o gysylltiadau rhwng y gronfa o wybodaeth a diwydiant. Da i leoedd ac economi - System drafnidiaeth sy'n cyfrannu at ein huchelgeisiau economaidd ehangach, ac sy'n helpu cymunedau lleol, yn cefnogi cadwyn gyflenwi fwy cynaliadwy, yn defnyddio'r syniadau arloesol diweddaraf ac yn ymdrin â fforddiadwyedd trafndiaeth. Rhanbarth lle mae pobl yn byw mewn lleoedd lle y caiff ffyniant, arloesedd a diwylliant eu hyrwyddo - gyda seilwaith digidol o'r radd flaenaf.
Cymru Gydnerth	Mwy o bwyslais ar gynaliadwyedd economaidd trwy bwyslais ar yr angen i ddatgarboneiddio'r economi; cydnerthedd o ran newidiadau i dechnoleg yn y dyfodol trwy roi pwyslais ar ymateb i ddigideiddio a'i harneisio. Da i'r amgylchedd - System drafnidiaeth sy'n cyflawni lleihad sylweddol yn yr allyriadau nwyon tŷ gwydr, yn cadw bioamrywiaeth ac yn gwella gwytnwch



	<p>yr ecosystem, a lleihau gwastraff. Rhanbarth lle mae pobl yn byw mewn lleoedd sy'n rheoli eu hadnoddau naturiol yn gynaliadwy ac yn lleihau llygredd a lle mae teithio yn gynaliadwy. Mae adnabod risgiau yn yr hinsawdd i asedau a chymunedau a'r camau y bydd angen eu cymryd i fynd i'r afael â'r rhain ar draws sawl maes o gymdeithas a'r economi yn ystyriaethau allweddol.</p>
<p>Cymru Iachach</p>	<p>Er nad yw'r Amcanion Llesiant yn ymwneud yn uniongyrchol â materion iechyd, mae mwy o ffyniant (yn neilltuoel pan fydd wedi ei ddsbarthu'n fwy teg) yn arwain at well deilliannau iechyd. Mae'r Cynllun Cyflawni Economaidd Rhanbarthol ei hun yn nodi pwysigrwydd y sector iechyd a gofal a'r cyfle i'w gysylltu â thwf economaidd. Da i bobl a chymunedau- System drafnidiaeth sy'n cyfrannu at Gymru fwy cyfartal ac at Gymru iachach, y mae gan bawb yr hyder i'w defnyddio. Rhanbarth lle mae pobl yn byw ac yn gweithio mewn lleoedd cysylltiedig, cynhwysol ac iach. Cydnabyddir bod trafndiaeth yn cyfrannu'n fawr at ansawdd aer gwael, yn enwedig mewn ardaloedd trefol, ac mae hefyd yn sbardun i newid yn yr hinsawdd (sydd hefyd yn cael effaith ar iechyd). Mae'r cysylltiad â theithio llesol hefyd yn hyrwyddo poblogaeth iachach o safbwynt cynnydd mewn ymarfer corff. Gall gwella mynediad i fannau glas a gwyrdd hefyd gael effeithiau cadarnhaol ar iechyd/anghydraddoldebau iechyd. Nodir yr ystod bosibl o fuddion uniongyrchol ac anuniongyrchol i iechyd y boblogaeth yn sgil camau gweithredu yn y Cynllun Corfforaethol hwn.</p>
<p>Cymru sy'n Fwy Cyfartal</p>	<p>Mae'r CCERh ei hun yn cydnabod yr angen i gynnwys model 'twf cynhwysol' yn y strategaeth, trwy ymdrechion i gefnogi deilliannau sgiliau, cydnerthedd o ran awtomeiddio, neu beirianwaith i gefnogi cadw mwy o gyfoeth yn y gymuned. Da i bobl a chymunedau- System drafnidiaeth sy'n cyfrannu at Gymru fwy cyfartal ac at Gymru iachach, y mae gan bawb yr hyder i'w defnyddio. Rhanbarth lle mae pobl yn byw mewn rhanbarthau nodedig sy'n mynd i'r afael ag anghydraddoldebau iechyd ac anghydraddoldebau economaidd-gymdeithasol drwy dwf cynaliadwy.</p>



<p>Cymru o Gymunedau Cydlynus</p>	<p>Dylai deilliannau cynhwysiant economaidd gwell wella cydlyniad, pan fyddant yn gysylltiedig â rhaglenni a pheirianweithiau sy'n canolbwyntio ar gynnwys ac ymgysylltu â'r gymuned leol. Da i leoedd ac economi - System drafnidiaeth sy'n cyfrannu at ein huchelgeisiau economaidd ehangach, ac sy'n helpu cymunedau lleol, yn cefnogi cadwyn gyflenwi fwy cynaliadwy, yn defnyddio'r syniadau arloesol diweddaraf ac yn ymdrin â fforddiadwyedd trafndiaeth. Rhanbarth lle mae pobl yn byw ac yn gweithio mewn trefi a dinasoedd sy'n ganolbwynt ac yn sbardun i dwf cynaliadwy ac mewn llefydd gwledig llewyrchus lle y gallant gael cartrefi, gwaith a gwasanaethau.</p>
<p>Cymru â diwylliant bywiog lle mae'r Gymraeg yn ffynnu</p>	<p>Dylai camau i gefnogi twf yr economi greadigol (gan gynnwys rhai cysylltiedig â'r Gymraeg) roi cefnogaeth uniongyrchol, a gallant fod yn rhan bwysig o gynllun buddsoddi De-orllewin Cymru. Yn fwy eang mae'r Amcan Llesiant yn ceisio cefnogi bywiogrwydd economaidd y rhanbarth, gan gynnwys cymunedau lle mae'r Gymraeg yn brif iaith. Da i'r diwylliant a'r iaith Gymraeg - System drafnidiaeth sy'n cefnogi'r Gymraeg, yn galluogi mwy o bobl i ddefnyddio cludiant cynaliadwy i gyrraedd gweithgareddau celfyddydol, chwaraeon a diwylliannol, ac yn diogelu a chryfhau'r amgylchedd hanesyddol. Rhanbarth lle mae pobl yn byw mewn lleoedd lle mae'r iaith Gymraeg yn ffynnu.</p>
<p>Cymru sy'n Gyfrifol ar Lefel Fyd-eang</p>	<p>Bydd cyflawni model tyfiant digarbon dros amser yn cyfrannu at y nod hwn. Da i'r amgylchedd - System drafnidiaeth sy'n cyflawni lleihad sylweddol yn yr allyriadau nwyon tŷ gwydr, yn cadw bioamrywiaeth ac yn gwella gwytnwch yr ecosystem, a lleihau gwastraff. Rhanbarth lle mae pobl yn byw mewn lleoedd sydd wedi eu datgarboneiddio - gydag ecosystemau bioamrywiol, cadarn a chysylltiedig. Cydnabyddir nad yw datblygiad economaidd yn berthnasol yng nghyd-destun datgarboneiddio yn unig, ond hefyd o ran sut y gallai fynd i'r afael ag effeithiau cymdeithasol ac amgylcheddol ar raddfa fyd-eang, e.e. trwy alltraethu.</p>

5.9 Cyfeirir hefyd at y gofyn i baratoi Arfarniad Cynaliadwyedd ac Asesiad Amgylcheddol Strategol fel rhan o'r broses Cynllun Datblygu Strategol – ynghyd ag ystyriaethau o ran Asesu Rheoliadau Cynefinoedd. Gall hyn ein galluogi i ddeall ble gall Amcan Llesiant 3 (y CDS) wneud y mwyaf o'i gyfraniad at y nodau llesiant cenedlaethol a hefyd o bosibl wneud lle i integreiddio nifer o agweddau eraill.

5.10 Rydym yn fodlon y bydd ein hamcanion llesiant yn cyfrannu at gyflawni'r nodau llesiant a'n bod yn cymryd yr holl gamau rhesymol i gyflawni ein hamcanion llesiant. Rydym yn fodlon bod ein hamcanion llesiant yn gyson â'r egwyddor datblygu cynaliadwy, yn fwyaf penodol o ran hyrwyddo cydweithio'n weithredol yn ein rhanbarth.

5.11 Gan ein bod mor gyson â Chymru'r Dyfodol a Llwybr Newydd, nodir y byddai Llywodraeth Cymru eu hunain wedi rhoi ystyriaeth ddyledus i'r Ddeddf Llesiant Cenedlaethau'r Dyfodol wrth gyhoeddi strategaethau cenedlaethol o'r fath.

## 6.0 Ein cyfraniad tuag at gyflawni rhanbarth mwy cyfartal

### Trosolwg

6.1 Gan gyfeirio at Ddeddf Cydraddoldeb 2010, mae [cyfarwyddyd statudol](#) a gyhoeddwyd gan Lywodraeth Cymru o ran Cyd-bwyllgorau Corfforedig yn cadarnhau'r angen i sicrhau bod ystyriaeth o'n dyletswydd cydraddoldeb ac economaidd-gymdeithasol economaidd sector cyhoeddus yn cael eu hymwreiddio'n addas yn ein strwythur llywodraethu corfforaethol a llunio penderfyniadau.

6.2 Mae CBC yn gyrff a restrir dan Reoliadau Deddf Cydraddoldeb 2010 (Dyletswyddau Statudol) (Cymru) 2011 fel y'u diwygiwyd ac felly yn ddarostyngedig i Ddyletswydd Cydraddoldeb y Sector Cyhoeddus. Y Comisiwn Cydraddoldeb a Hawliau Dynol ("y Comisiwn") yw rheoleiddiwr y Ddyletswydd. I'r diben hwn, rydym wedi bod yn trafod gyda swyddogion o'r Comisiwn i sicrhau ein bod ar y llwybr cywir tuag at gydymffurfio yn y cyswllt hwn.

6.3 Er mwyn adolygu effaith bosibl sefydlu CBC, [cyhoeddodd Llywodraeth Cymru asesiadau effaith](#) – gan gynnwys Asesiad Effaith Rheoleiddiol ac Asesiad Effaith Integredig.

6.4 Bydd ei dull yn un deublyg, lle'r ydym am sicrhau na fydd ein penderfyniadau yn effeithio'n anghymesur o negyddol, ond ein bod hefyd yn bachu ar unrhyw gyfle i wella fel rhan o agwedd bositif.

### Sut yr ydym yn mesur effaith ein penderfyniadau

6.5 Mae'r angen i fesur effaith ein penderfyniadau eisoes wedi ymwreiddio'n gadarn yn ein llywodraethu corfforedig (yn benodol o ran adran ar yr adroddiadau a roddir i'n Haelodau lle mae materion o'r fath yn cael eu cydnabod). Ond fe ystyrir,

fodd bynnag, wrth i'n gwaith symud at faterion mwy sylweddol o ffurfio polisi yna y dylai'r penderfyniadau hyn fynd trwy broses asesu.

6.6 [Yn sgil yr uchod, yn ein cyfarfod yn Hydref 2022](#), fe wnaethom gadarnhau'r egwyddor o fabwysiadu Pecyn Offer 2 gam Asesu Effaith Integredig Castell-nedd Port Talbot. Bydd defnyddio'r pecyn offer yn ymwreiddio materion cydraddoldeb ymhellach yn ein llywodraethu corfforaethol, ac fel y cyfryw mae'n dangos ein bod yn cydnabod ac yn derbyn yn llawn ein dyletswydd cydraddoldeb Sector Cyhoeddus a'n dyletswydd economaidd-gymdeithasol.

6.7 Rydym hefyd eisiau nodi amcan cydraddoldeb penodol yn y Cynllun Corfforaethol cyntaf. Wrth baratoi'r Amcan hwn, rydym wedi cyfeirio at [Cynllun Cydraddoldeb Strategol 2020-2024 Llywodraeth Cymru](#). Gellir cyfeirio at adroddiad [A yw Cymru'n decach 2018](#). Yn ychwanegol, rydym wedi cyfeirio at ein 3 amcan llesiant, oherwydd ein bod eisiau ymwreiddio dull integredig yn y cyswllt hwn. Nodir ei bod yn debygol y bydd llawer o'r prosesau (e.e. CDS) yn ddarostyngedig i asesiadau effaith yn eu hunain (e.e. Asesiadau Effaith Integredig), ond rydym am ddynodi amcan cydraddoldeb CBCDOC penodol sy'n ailgadarnhau ein hymrwymiad corfforaethol i Dde-orllewin Cymru mwy cyfartal. Nodir hyn drosodd.



Ein Hamcan Cydraddoldeb – De-orllewin Cymru mwy cyfartal erbyn 2035

- 6.8 **“Cyflawni De-orllewin Cymru mwy cyfartal erbyn 2035 trwy gyfrannu at:**
- (a) Cyflawni [nod cydraddoldeb hirdymor Llywodraeth Cymru](#) o ddileu anghydraddoldeb sy’n deillio o dlodi;**
  - (b) Cyflawni’r [Datganiad cydraddoldeb a nodir yn Llwybr Newydd](#) sef gwneud ein gwasanaethau trafndiaeth a’n seilwaith yn hygyrch a chynhwysol trwy anelu at gael gwared ar y rhwystrau ffisegol, agweddol, amgylcheddol, systemig, ieithyddol ac economaidd sy’n atal pobl rhag defnyddio trafndiaeth gynaliadwy, a**
  - (c) Cyflawni [nodau cydraddoldeb hirdymor Llywodraeth Cymru](#) o gymunedau cydlynus, sy’n gydnerth, teg a chyfartal a lle mae pawb yn gallu cymryd rhan mewn bywyd gwleidyddol, cyhoeddus a phob dydd. Bydd dim lle i hiliaeth a / neu gwahaniaethu o unrhyw fath.”**

6.9 O ran cyflawni elfen (a) o’n hamcan cydraddoldeb, ystyrir bod hyn yn integreiddio’n addas ag ALI1 sy’n canolbwyntio ar lesiant economaidd ac ynni. Wrth nodi ein bod eisoes wedi cadarnhau’r Cynllun Cyflawni Economaidd Rhanbarthol a’r Cynllun Ynni Rhanbarthol, byddwn yn archwilio sut y gallwn fynd â’r Cynlluniau hyn yn ôl trwy ein Pecyn Offer Asesu Effaith Integredig yn 2023 i ddynodi a oes rhagor o gyfleoedd i gyflawni De-orllewin Cymru mwy cyfartal.

6.10 O ran cyflawni elfen (b) o’n hamcan cydraddoldeb, ystyrir bod hyn yn integreiddio’n addas ag ALI2 sy’n canolbwyntio ar drafnidiaeth. Mae Llwybr Newydd yn glir iawn ar faterion cydraddoldeb, ac fel y cyfryw mae cyfleoedd clir i ddarparu

mynegiant rhanbarthol o'r cyfeiriad polisi cenedlaethol hwn. Byddwn yn gwneud unrhyw benderfyniadau yn y dyfodol trwy ein Pecyn Offer Asesu Effaith Integredig.

6.11 O ran cyflawni elfen (c) o'n hamcan cydraddoldeb, ystyrir bod hyn yn integreiddio'n addas ag ALI3 sy'n canolbwyntio ar gynllunio datblygu strategol (gan nodi bod ymgysylltu â rhanddeiliaid a chydweithio yn elfennau allweddol o'r broses o baratoi Cynllun Datblygu Strategol – yn ôl y gofynion ar gyfer Cynllun Cynnwys Cymunedol). Byddwn yn gwneud unrhyw benderfyniadau yn y dyfodol trwy ein Pecyn Offer Asesu Effaith Integredig.

## 7.0 Agweddau llywodraethu a gweithredol

Ein fframwaith cyfansoddiadol a llywodraethu

7.1 Fe wnaethom [gyfarfod gyntaf yn Ionawr 2022](#) a chawsom ein hailgyfansoddi ar gyfer y flwyddyn sifig 2022/2023 [yn ein cyfarfod yng Ngorffennaf 2022](#).

7.2 Mae rhai o'r camau gweithdrefnol allweddol hynny yr ydym eisoes wedi eu cymryd ers ein cychwyniad yn cynnwys:

- Sefydlu Is-bwyllgor Llywodraethu ac Archwilio;
- Sefydlu Is-bwyllgor Goruchwylio a Chraffu; a
- Dynodi Pwyllgor Safonau Cyngor Bwrdeistref Sirol Castell-nedd Port Talbot yn Bwyllgor Safonau i ni.

7.3 Rydym wedi cytuno ar ddull i gynrychiolwyr o'r ddau fwrdd iechyd lleol sy'n gwasanaethu ein hardal, ynghyd â Phrifysgolion Abertawe a'r Drindod Dewi Sant i gael eu [cyfethol](#). Rydym hefyd wedi cytuno ar ddull o benodi [cynrychiolwyr y sector preifat](#) ar Fwrdd Cyngori.

7.4 Rydym wedi sefydlu 4 is-bwyllgor, [gyda chylch gorchwyl pob un o'r rhain wedi ei gytuno yn Hydref 2022](#). Bydd gan yr is-bwyllgorau hyn ran allweddol wrth yrru cyflawni ein 3 amcan llesiant yn eu blaenau.

**TABL 2 – STRWYTHUR EIN HIS-BWYLLGORAU (THEMÂU SWYDDOGAETH)**

Is-bwyllgor	Prif Weithredwr Arweiniol	Arweinydd Gwleidyddol
Cynllunio Trafnidiaeth Rhanbarthol	Abertawe	Sir Gaerfyrddin
Llesiant Economaidd – datblygu economaidd rhanbarthol	Sir Gaerfyrddin	Abertawe
Cynllunio Datblygu Strategol	Sir Benfro	Castell-nedd Port Talbot
Llesiant Economaidd – strategaeth ynni rhanbarthol	Castell-nedd Port Talbot	Sir Benfro

## Cyllidebu

7.5 Mae cyllid yn ystyriaeth allweddol o ran sut y byddwn yn cyflawni ein dyletswyddau a'n swyddogaethau.

7.6 Rhaid i ni osod cyllideb ar gyfer y flwyddyn ariannol sydd ar ddod h.y. 1/4 i 31/3, erbyn diwedd Ionawr yn flynyddol. Rydym wedi cymeradwyo ein cyllideb ar gyfer 2022-23 o £575,411 yn ein [cyfarfod ar 25 Ionawr 2022](#). Ystyriwyd bod y gallu i gynyddu cyllideb y CBC trwy gynydd yn y dreth ar gyfer 2023-24 yn gyfyngedig iawn o ystyried y rhagolygon economaidd cyffredinol i gyllidebau llywodraeth leol a'r argyfwng costau byw sy'n parhau. Felly, bydd y cynnydd yn 2023-24 yn fwy dibynnol ar y cyllid arall fydd ar gael gan Lywodraeth Cymru neu ffynonellau eraill.

[Fe wnaethon osod gyllideb o £617,753 ar gyfer 2023/2024 ym mis Ionawr 2023.](#)

Agweddau gweithredol, gan gynnwys staffio a threfniadau gwasanaeth

7.7 Mae'n ofynnol i ni benodi nifer o "swyddogion gweithredol" statudol sy'n debyg i'r swyddi yn y prif gynghorau (e.e. Prif Weithredwr, Prif Swyddog Ariannol a Swyddog Monitro). Prif Weithredwr Castell-nedd Port Talbot yw'r Prif Weithredwr ar hyn o bryd, gyda'r bwriad o gylchdroi'r swydd hon yn flynyddol ymhlith Prif Weithredwyr y cynghorau sy'n aelodau. Mae Pennaeth y Gwasanaethau Cyfreithiol yng Nghastell-nedd Port Talbot yn cadw'r swyddogaeth Swyddog Monitro, ac mae'r Pennaeth Ariannol yn Sir Gaerfyrddin yn cadw'r swyddogaeth Prif Swyddog Ariannol.

7.8 O ran agweddau gweithredol a ddarperir i'r CBCDOC, darperir y gwasanaethau gan y Cynghorau sy'n aelodau. Mae Cytundebau Lefel Gwasanaeth yn cael eu ffurfio o ran y swyddogaethau statudol a'r meysydd pynciol/themâu swyddogaethol.

## Ymgysylltu ac ymgynghori

7.9 Rydym yn cydnabod bod y Cynghorau sy'n aelodau yn ymwneud ag ymgysylltu ac ymgynghori a bod ganddynt eu dulliau a'u rhanddeiliaid eu hunain yn hyn o beth. Ni fyddwn yn ceisio dyblygu'r llwyfannu sefydledig hyn, yn hytrach byddwn yn ceisio eu defnyddio a bwydo unrhyw ymgynghoriad fydd gennym trwy'r sianeli hyn.

7.10 Yn y tymor byr, rydym wedi cymryd y camau canlynol:

- [Gwefan](#) a chyfeiriadau e-bost penodol i CBCDOC;
- Brandio CBCDOC;
- Wedi ymrwymo i gynhyrchu dogfennau hawdd eu darllen;
- Codi ymwybyddiaeth gymesur – gan gynnwys cyflwyniadau, a
- Cyhoeddi dogfennau hygrych.

## 8.0 Dyletswyddau, Cynlluniau a Strategaethau'r Sector Cyhoeddus

### Trosolwg

8.1 Mae nifer o ddyletswyddau'n berthnasol i ni fel y crynhoir yn y [cyfarwyddyd statudol](#) a gyhoeddwyd gan Lywodraeth Cymru o ran CBC. Byddwn yn derbyn y dyletswyddau hyn, ond wrth wneud hynny byddwn yn defnyddio dull cymesur ac integredig. Mae ein pwyslais wedi bod ar ymwreiddio ystyriaethau o'r fath yn ein llywodraethu corfforaethol. Dylid cyfeirio'n benodol at Adran 6 o'r Cynllun hwn o ran ein dull o ymdrin â'n dyletswydd cydraddoldeb sector cyhoeddus a'n dyletswydd cymdeithasol-economaidd.

### Yr Iaith Gymraeg

8.2 Yn absenoldeb gorfodi safonau gan Gomisiynydd y Gymraeg, rydym wedi defnyddio dull rhagweithiol, yn arbennig o ystyried amlygrwydd yr iaith yng ngwead cymdeithasol ein rhanbarth. [Yn ein cyfarfod yn Hydref 2022](#), fe wnaethom gadarnhau'r egwyddor o fabwysiadu safonau Cyngor Sir Caerfyrddin fel ein polisi dros dro.

8.3 Dylid cyfeirio at y ffaith ein bod wedi mabwysiadu Pecyn Offer Asesu Effaith Integredig a fydd hefyd yn rhoi lle i ystyried materion y Gymraeg. Hefyd bydd gan ffrydiau gwaith penodol – yn nodedig y Cynllun Datblygu Strategol – ystyriaethau polisi - e.e. proses Asesu Effaith a pholisi cenedlaethol. [e.e. Nodyn Cyngor Technegol 20 – Yr Iaith Gymraeg.](#)

Deddf yr Amgylchedd (Cymru) 2016.

8.4 Fel un o'r Awdurdodau Cyhoeddus sy'n ddarostyngedig i'r Ddyletswydd Bioamrywiaeth a Chydnerthedd Ecosystemau, mae'n ofynnol i ni gynnal a gwella bioamrywiaeth cyn belled ag y mae'n gyson ag arfer priodol ar ein swyddogaethau ac wrth wneud hynny yn hyrwyddo cydnerthedd ecosystemau.

Rhaid i ni ystyried:

- Rhestr [Adran 7](#) o gynefinoedd a rhywogaethau pwysicaf Cymru;
- [Adroddiad Cyflwr Adnoddau Naturiol \(SoNaRR\)](#), a gyhoeddwyd gan Cyfoeth Naturiol Cymru; ac
- Unrhyw Ddatganiad Ardal sy'n ymdrin â'r cyfan neu ran o'r ardal y mae'r awdurdod yn arfer ei swyddogaethau ynddi, unwaith y bydd y rhain yn cael eu cynhyrchu.

8.5 Rhaid i ni baratoi a chyhoeddi cynllun yn nodi beth yr ydym yn bwriadu ei wneud i gydymffurfio a'r ddyletswydd Adran 6. Rhaid i ni hefyd gynhyrchu a chyhoeddi adroddiad am yr hyn yr ydym wedi ei wneud i gydymffurfio â'r ddyletswydd Adran 6 erbyn 31 Rhagfyr 2022 ac yna bob tair blynedd ar ôl y dyddiad hwnnw. Dynododd trafodaethau gyda Swyddogion Polisi Bioamrywiaeth Llywodraeth Cymru y gallwn ymwreiddio ein Cynllun Dyletswydd yn ein Cynllun Corfforaethol ac mewn gwirionedd y byddai hyn yn well nag un annibynnol ([cadarnheir hyn yng nghyfarwyddyd Llywodraeth Cymru hefyd](#)). Er nad oes amserlen benodol i gyhoeddi Ein Cynllun Dyletswydd, rydym wedi cymryd y cyfle i'w gyhoeddi yn y Cynllun Corfforaethol hwn fel bod yr egwyddorion allweddol yn cael eu hymwreiddio yn ein llywodraethu corfforaethol o'r dechrau. Bydd hyn yn ddarostyngedig i adolygiad. [O ran ein Hadroddiad Cydymffurfio – gaeth hwn ei gyhoeddi cyn 31 Rhagfyr 2022.](#)

8.6 Cyhoeddwyd [Cynllun Gweithredu Adfer Natur \(NRAP\) Cymru](#) yn wreiddiol yn Rhagfyr 2015 fel Cynllun Adfer Natur ac mae'n cynnwys yr uchelgais ganlynol: *'Gwrthdroi dirywiad bioamrywiaeth, oherwydd bod iddi werth cynhenid, a sicrhau budd sy'n para i'r gymdeithas'*. Cefnogir yr uchelgais hon gan 6 amcan:

- 1: Ennyn a chefnogi cyfranogiad a dealltwriaeth er mwyn i fioamrywiaeth fwrw gwreiddiau yn y broses benderfynu ar bob lefel;
- 2: Diogelu rhywogaethau a chynefinoedd sydd o'r pwys mwyaf a'u rheoli'n well;
- 3: Gwneud ein hamgylchedd naturiol yn fwy cydnerth drwy adfer cynefinoedd sydd wedi'u diraddio a chreu cynefinoedd;
- 4: Mynd i'r afael â'r prif bwysau ar rywogaethau a chynefinoedd;
- 5: Gwella ein tystiolaeth, ein dealltwriaeth a'n gwaith monitro, a
- 6: Rhoi fframwaith llywodraethu a chymorth ar waith i gyflawni'r amcanion.

8.7 Rydym yn cydnabod y nodau a'r amcanion hyn ac wedi eu defnyddio i fframio ein Cynllun Dyletswydd cyntaf, a nodir yn Nhabl 3 drosodd. Mae ein dull a'n pwyslais ar ymwreiddio ystyried ein dyletswyddau yn ein llywodraethu corfforaethol, gan nodi ein swyddogaethau penodol a'r ffaith y bydd y gwaith fydd yn cael ei wneud (e.e. Cynllun Datblygu Strategol) yn ddarostyngedig i graffu trylwyr o ran dynodiadau (gan gynnwys Rhwydwaith Safleoedd Cenedlaethol) ynghyd â chyd-fynd â pholisïau – [e.e. Nodyn Cyngor Technegol 5 - cynllunio a chadwraeth natur](#). Er mai nod Cynllun Dyletswydd Adran 6 yw bodloni'r gofynion penodol a roddir ar y Cyd-bwyllgor Corfforedig o dan Ddeddf yr Amgylchedd (Cymru) 2016, ystyrir y gall rhoi sylw dyledus i dirwedd hanesyddol a threftadaeth adeiledig ein rhanbarth hefyd, lle bo'n



briodol, ffurfio rhan o'n meddylfryd corfforaethol. Nodir bod ardal ac arfordir De-orllewin Cymru yn cynnal amgylcheddau o bwys rhyngwladol (gan gynnwys y rhai o fewn yr ardaloedd morol gwarchoddedig) ac oherwydd hynny bydd angen i gynlluniau a datblygiad perthnasol fod yn gydnaws â diogelu'r ardaloedd dynodedig hyn.

8.8 Wrth lunio ein Cynllun Dyletswydd, rydym wedi ystyried [Datganiad Ardal De-orllewin Cymru](#) (DADOC) a'i themâu fel y nodir isod:

**T1 - Lleihau anghydraddoldebau iechyd:** Mae'r thema hon yn anelu at archwilio cyfleoedd i ymdrin ag anghydraddoldebau iechyd yn Ne-orllewin Cymru trwy ddefnyddio adnoddau a chynefinoedd naturiol;

**T2 - Sicrhau rheoli tir yn gynaliadwy** Sicrhau bod ein tir yn cael ei reoli'n gynaliadwy i genedlaethau'r dyfodol;

**T3 - Gwrthdroi'r dirywiad mewn bioamrywiaeth a'i hadfer:** Nod y thema hwn yw archwilio sut y gallwn wrthdroi'r dirywiad mewn bioamrywiaeth trwy adeiladu rhwydweithiau ecolegol cydnerth, a

**T4 - Thema drawsbynciol: Iliniaru ac addasu i hinsawdd sy'n newid :**

Mae'r thema hon yn edrych ar sut y gallwn addasu ac ymateb i hinsawdd sy'n newid.

Ein Cynllun Dyletswydd Bioamrywiaeth 2023-2028.

8.9 Nodir ein Cynllun Dyletswydd yn Nhabl 3 isod.

**TABL 3 - EIN CYNLLUN DYLETSWYDD BIOAMRYWIAETH 2023-2028**

<b>Amcan NRAP</b>	<b>Dyfyniad o NRAP</b>	<b>Camau Gweithredu CBCDOC</b>	<b>Thema CBCDOC</b>
1	Mae ymdrin â'r amcan hwn yn gofyn am newid corfforaethol, ac integreiddio gwerth bioamrywiaeth, yn	Byddwn yn ffurfio Cynllun Corfforaethol a gosod amcanion llesiant.	T1,T2,T3,T4.



	<p>economaid a chynhenid, wrth lunio penderfyniadau, fel bod y gwerth yn cael ei gydnabod, ei gyfrif ac y gweithredir arno yn gynnar.</p>	<p>Byddwn yn mabwysiadu Pecyn Offer Asesu Effaith Integredig (a fydd yn cynnwys adran bioamrywiaeth i'w sgrinio).</p> <p>Byddwn yn ymwreiddio'r 5 ffordd o weithio yn ein llywodraethu corfforaethol. Byddwn yn sicrhau y bydd cyfeirio at y Cynllun Adran 6 hwn yn Adroddiadau'r Swyddog Gweithredol i Aelodau.</p> <p>Byddwn yn ymgorffori dull 'Iechyd ym mhob Polisi' ac yn cyfeirio at Gynllun 'Cymru Iachach' Llywodraeth Cymru yn ogystal â Strategaeth Iechyd Poblogaeth Bae Abertawe.</p>	
2	<p>Mae angen i ni ddefnyddio'r ddeddfwriaeth sydd gennym i sicrhau ein bod yn diogelu ein rhywogaethau a chynefinoedd a warchodir, ac i'w rheoli'n well i leihau'r bygythiadau niferus y maent yn eu hwynebu. Mae angen i ni ddynodi cyfleoedd i newid polisi, rheoli er budd lluosog a defnyddio adnoddau (yn ddynol ac ariannol) yn flaengar. Mae gweithio mewn partneriaeth yn allweddol.</p>	<p>Yn unol â gofynion deddfwriaethol / polisi byddwn yn sicrhau bod effeithiau'n cael eu hystyried – ee Asesiad Rheoliadau Cynefinoedd i'r Cynllun Datblygu Strategol.</p> <p>Fel corff rhanbarthol, byddwn yn defnyddio dull cydweithredol ac integredig sydd wedi ei seilio ar weithio mewn partneriaeth.</p>	T3,T4
3	<p>Mae angen gweithredu ar draws Cymru gyfan i adfer bioamrywiaeth a chynyddu cydnerthedd ein hecosystemau.</p>	<p>Byddwn yn weithredol yn craffu ar y gofyn ar gyfer cadwraeth a gwella fel rhan o'n llywodraethu corfforaethol. Wrth wneud hynny, byddwn yn gwneud penderfyniadau sy'n adlewyrchu'r Ddeddf Llesiant Cenedlaethau'r Dyfodol ac rydym yn nodi <a href="#">Adroddiad Cyflwr Adnoddau Naturiol (SoNaRR)</a>, a gyhoeddwyd gan Cyfoeth Naturiol Cymru.</p>	T3



4	<p>Mae Rheolaeth Gynaliadwy ar Adnoddau Naturiol (SMNR) yn gosod fframwaith ac offer ar gyfer dull integredig o daclo effeithiau negyddol ar ein bioamrywiaeth gan gynyddu gwytnwch ein hamgylchedd.</p>	<p>Ar lefel gorfforaethol, byddwn yn cydnabod ac yn ymwreiddio dulliau SMNR yn ein ffyrdd o weithio. Fel y cyfryw, byddwn yn rhoi pwyslais ar integreiddio a hyrwyddo atebion ar sail natur.</p> <p>Rydym yn cydnabod <a href="#">Rhestr Adran 7</a> o gynefinoedd a rhywogaethau pwysicaf Cymru.</p> <p>Rydym hefyd yn cydnabod goblygiadau sylweddol posibl y Datganiad ar Ardal Forol a Chynllun Morol Cenedlaethol Cymru i'n rhanbarth; ynghyd â'n cyfraniad posibl mewn perthynas â'r Adroddiad ar Sefyllfa Adnoddau Naturiol (SoNaRR) i Gymru 2020 a'r 4 nod hirdymor Rheoli Adnoddau Naturiol yn Gynaliadwy.</p>	T3,T4
5	<p>Er mwyn bod yn sail i gyflawni ein gweithredoedd i helpu natur i adfer mae angen i ni wella ansawdd data a'r hyder sydd gennym ynddo, roi cyfarwyddyd i ymchwil perthnasol wedi ei flaenoriaethu ac adolygu a datblygu monitro a goruchwyllo.</p>	<p>Bydd llawer o'r data'n cael ei gasglu ar lefel leol/Awdurdod Lleol. Ond byddwn yn cymryd cyfleoedd trwy ein gweithgareddau i gasglu gwybodaeth ar ein cyfraniad at gadwraeth a gwella – e.e. dangosyddion monitro'r Cynllun Datblygu Strategol.</p>	T1,T3,T4
6	<p>Mae angen i ni sicrhau bod y rhain yn seiliedig ar gymaint o wybodaeth ag sy'n bosibl ac yn cael cymaint o flaenoriaeth ag sy'n bosibl, a bod y wybodaeth hon yn cael ei hystyried wrth gynllunio a gwneud penderfyniadau yn lleol. Mae angen i ni drefnu adnoddau (dynol ac ariannol) i gyflawni ein hamcanion adfer natur.</p>	<p>Byddwn yn defnyddio Asesiadau Effaith (e.e. Arfarniad Cynaliadwyedd/ Asesiad Amgylcheddol Strategol a fydd yn cael eu gwneud gyda'r Cynllun Datblygu Strategol) i gynyddu ein dealltwriaeth.</p> <p>Wrth ffurfio ein cyllideb, byddwn yn cyfeirio at ein Hamcanion Llesiant / is-bwyllgorau.</p>	T1,T2,T3,T4.



		Byddwn yn cyfeirio'n benodol at <a href="#">Ddatganiad Ardal De-orllewin Cymru</a> ac rydym wedi defnyddio ei themâu trawsbynciol yn y Cynllun hwn.	
--	--	---	--

#### Tuag at ffurfio Strategaeth Tlodi Plant

8.10 Nodir y gofyn i ni baratoi Strategaeth Tlodi Plant. Byddwn yn ymdrin â hyn wrth i weithgareddau gwaith y CBC ddatblygu ymhellach.

#### Rhyddid Gwybodaeth

8.11 Yn 2023, byddwn hefyd yn edrych tuag at gynhyrchu Cynllun Cyhoeddi ac unrhyw ofynion cysylltiedig o ran y materion hyn.

## 9.0 Mesur ein perfformiad

### Trosolwg

9.1 Mae arnom angen fframwaith i fesur ein llwyddiant.

[Deddf Llesiant Cenedlaethau'r Dyfodol \(Cymru\) 2015.](#)

9.2 Bydd yn ofynnol i ni roi adroddiad ar y cynnydd a wnaethom o ran cyflawni ein hamcanion llesiant ar ddiwedd pob blwyddyn. [Cyfeirir at Adroddiad Llesiant Cymru 2022.](#) Rhaid i Adroddiadau Blynyddol gael eu cyhoeddi mor fuan ag sy'n bosibl, ond dim hwyrach na 31 Mawrth. Wrth baratoi ein hadroddiad rhaid i ni adolygu ein hamcanion llesiant. Bydd angen i ni ddangos:

- bod ein hamcanion llesiant yn cyfrannu at gyflawni'r nodau llesiant;
- ein bod yn cymryd yr holl gamau rhesymol i gyflawni ein hamcanion llesiant, ac
- ein hamcanion llesiant yn gyson â'r egwyddor datblygu cynaliadwy.

[Archwilio Cymru - Adolygiad tirwedd hydref 2022](#)

9.3 Yn ystod hydref 2022, bydd Archwilio Cymru wedi cynnal adolygiad tirwedd cynnar i ddeall trefniadau CBC wrth iddynt esblygu ar draws Cymru. Cyhoeddwyd briff Prosiect, gyda'r isod yn ffurfio'r cwestiynau sylwebaeth cyffredinol:

- Beth yw ein dealltwriaeth o nodau Llywodraeth Cymru ar gyfer y CBC?
- A ydym wedi sefydlu trefniadau llywodraethu effeithiol i fodloni nodau Llywodraeth Cymru a'r ymrwymadau statudol?
- A oes gennym gynlluniau clir ac effeithiol i gyflawni nodau Llywodraeth Cymru a bodloni ein hymrwymadau statudol?

- Sut fyddwn ni'n ffitio i drefniadau partneriaeth sy'n bodoli?, a
- Sut yr ydym yn bwriadu bodloni eu gofynion dan Ddeddf Llesiant Cenedlaethau'r Dyfodol (Cymru) 2015 gan gynnwys sut yr ydym yn gosod ein hamcanion llesiant?

9.4 Ystyrir bod cynhyrchu'r Cynllun Corfforaethol hwn yn elfen bwysig o'n hymateb i'r uchod, yn benodol o ran egluro'r cynnydd yr ydym wedi ei wneud o ran llywodraethu a chyflawni ein hymrwymiaidau statudol a'n cyfrifoldebau dan Ddeddf Llesiant Cenedlaethau'r Dyfodol. Rydym hefyd yn weithredol yn adolygu trefniadau partneriaeth i sicrhau eu bod yn parhau'n addas i'r diben.

## 10.0. Camau nesaf

10.1 Rhoddwyd adroddiad am y Cynllun Corfforaethol mewn ffurf drafft i'n Haelodau yn Rhagfyr 2022. Rhoddodd yr Aelodau eu cymeradwyaeth i gynnal ymgynghoriad cyhoeddus ar y Cynllun Drafft yn gynnar yn 2023.

10.2 Ymhellach i'r uchod, gaeth yr ymatebion i'r ymgynghoriad a dderbyniwyd eu hadrodd yn ôl i'r Aelodau ar 30 Mawrth 2023, ac fe wnaeth y Cynllun wedyn cael ei gadarnhau'n derfynol.

## Atodiadau

Atodiad 1 – Amcan llesiant 1 - gweithredu/camau, amserlen a mesuriadau effaith (Cynllun Cyflawni Economaidd Rhanbarthol).

1 Cynllun Cyflawni Economaidd Rhanbarthol (Amcan llesiant 1)

**Er mwyn cyflawni'r CCERh byddwn yn cymryd y camau canlynol 2023-2028:**

Blaenoriaeth	Camau Gweithredu	Mesurau Effaith
<b>Sicrhau a chysoni adnoddau i gefnogi'r gwaith o gyflawni'r Cynllun Cyflawni Economaidd Rhanbarthol.</b>	<ul style="list-style-type: none"> <li>• Mapio a chynnal gwelededd gweithgarwch rhanbarthol a reolir y tu allan i gwmpas y Cyd-bwyllgor Corfforedig ee Grant y Gronfa Ffyniant Gyffredin. Grant y Gronfa Ffyniant Bro; ac ati.</li> <li>• Nodi a sicrhau cyfleoedd buddsoddi ac ariannu newydd.</li> </ul>	Cydgysylltu a Chyflawni'r Cynllun Cyflawni Economaidd Rhanbarthol yn effeithiol.
<b>Meithrin gallu, llywodraethu ac arbenigedd i wneud y mwyaf o ynni adnewyddadwy De-orllewin Cymru a photensial sero net.</b>	<ul style="list-style-type: none"> <li>• Cwmpasu'r cyfleoedd sylweddol mewn ynni adnewyddadwy a'r sector ynni carbon isel ar draws y rhanbarth.</li> <li>• Diffinio'n glir raglen waith i sicrhau'r buddion mwyaf posibl i'r rhanbarth.</li> <li>• Sefydlu trefniadau llywodraethu priodol i ddatblygu cydgysylltu rhanbarthol ymhellach rhwng y prosiectau mawr a thrwy ddatblygu sgiliau, twf busnes a photensial ar gyfer modelau perchnogaeth leol.</li> </ul>	Twf yn y sector ynni adnewyddadwy.





**Datblygu ymhellach  
y seilwaith datblygu  
economaidd ar  
draws y rhanbarth.**

- Creu asiantaeth arloesi rhithwir i ddarparu cynnig arloesedd rhanbarthol integredig gwell.
- Sefydlu rhaglen cefnogi busnesau rhanbarthol wedi'i chydgysylltu i gefnogi mentrau ac entrepreneuriaeth.
- Sefydlu cronfa buddsoddi eiddo masnachol rhanbarthol.
- Datblygu cynnig mewnfuddsoddi rhanbarthol.
- Sefydlu Grŵp Buddsoddi Eiddo Masnachol rhanbarthol.
- Datblygu strwythur llywodraethu.
- Datblygu cronfa buddsoddi masnachol eiddo ar gyfer De-orllewin Cymru.
- Archwilio dichonolrwydd cronfa buddsoddi rhanbarthol datganoledig.

Cefnogi X o fusnesau.  
Creu X o swyddi.  
Gwell cydgysylltu o ran cymorth busnes ar draws y rhanbarth.  
X - busnesau i'w cefnogi.  
X – lle cyflogaeth i'w greu.  
X – swyddi i'w darparu.  
Mae buddsoddiad mewnol o X yn arwain Cronfa Buddsoddi Rhanbarthol Newydd.  
X - Cyllid Allanol a ysgogwyd.

Atodiad 2 – Amcan Llesiant 1 - gweithredu/camau, amserlen a mesuriadau effaith (Strategaeth Ynni Ranbarthol).

2 Strategaeth Ynni Ranbarthol (Amcan Llesiant 1)

**Er mwyn cyflawni'r SYR byddwn yn cymryd y camau canlynol 2023-2028:**

<b>Blaenoriaeth</b>	<b>Camau gweithredu</b>	<b>Mesurau Effaith</b>
<b>Mapio'r adnoddau sydd ar gael a nodi bylchau adnoddau.</b>	<ul style="list-style-type: none"> <li>• Ymgymryd ag ymarfer gwerthuso i benderfynu bod y lefel gywir o adnoddau ac arbenigedd wedi'i ymgorffori o fewn pob Cyngor ar gyfer cyflawni camau gweithredu a rhaglenni yn effeithiol o fewn pob thema thematig benodol o'r strategaeth:               <ol style="list-style-type: none"> <li>1. Ynni domestig</li> <li>2. Cynhyrchu ynni adnewyddadwy</li> <li>3. Trafnidiaeth a theithio llesol</li> <li>4. Masnachol a diwydiannol                   <ul style="list-style-type: none"> <li>• Cwblhau Cynlluniau ynni ardal leol.</li> </ul> </li> </ol> </li> </ul>	Sefydlu tîm cyflawni rhanbarthol. Aliniad â'r rhaglenni presennol.
<b>Llunio rhaglenni gweithredu, ochr yn ochr â'n partneriaid, gan gynnwys diwydiant preifat.</b>	<ul style="list-style-type: none"> <li>• Datblygu cynlluniau gweithredu wedi'i blaenoriaethu ar gyfer pedair thema'r rhaglen</li> <li>• Galluogi a hwyluso gweithrediad rhaglen a phrosiect</li> <li>• Alinio prosiectau (a buddion) ag amcanion carbon isel y Cynllun Cyflawni Economaidd Rhanbarthol</li> <li>• Sicrhau bod yr amcan Llesiant yn llywio'r Cynllun Trafnidiaeth Ranbarthol.</li> </ul>	Mae Cynlluniau Ynni Awdurdodau Lleol yn cyd-fynd â budd-daliadau y Strategaeth Ynni Ranbarthol wedi'u gwireddu.

Atodiad 3 – Amcan llesiant 2 - gweithredu/camau, amserlen a mesuriadau effaith (Cynllun Trafnidiaeth Rhanbarthol).

### 3 Cynllun Trafnidiaeth Rhanbarthol (Amcan llesiant 2)

Er mwyn cyflawni'r CTRh byddwn yn cymryd y camau canlynol 2023-2028:

Blaenoriaeth	Camau gweithredu	Mesurau Effaith
<b>Ymgysylltu â Llywodraeth Cymru.</b>	<ul style="list-style-type: none"> <li>• Ystyried ac ymateb i ganllawiau drafft Llywodraeth Cymru.</li> </ul>	Unrhyw faterion yn cael sylw.
<b>Datblygu Cynllun Trafnidiaeth Rhanbarthol.</b>	<ul style="list-style-type: none"> <li>• Datblygu rhaglen gyflwyno Cynllun Trafnidiaeth Rhanbarthol.</li> <li>• Nodi adnoddau sydd eu hangen i gyflawni'r rhaglen.</li> <li>• Cytuno ar raglen gyflenwi ac adnoddau Cytuno gyda Llywodraeth Cymru.</li> <li>• Cymeradwyo a chyhoeddi Cynllun Trafnidiaeth Rhanbarthol.</li> </ul>	Rhaglen gadarn ag adnoddau gan nodi blaenoriaethau trafndiaeth clir ar gyfer y rhanbarth.
<b>Gweithredu a datblygu Cynllun Trafnidiaeth Rhanbarthol yn barhaus.</b>	<ul style="list-style-type: none"> <li>• Datblygu achosion busnes ar gyfer blaenoriaethau rhaglenni, gweithio gyda Llywodraeth Cymru, Trafnidiaeth Cymru a rhanddeiliaid eraill a sicrhau buddsoddiad er mwyn sicrhau cyflawni.</li> </ul>	Gwell cysylltedd a newid pellach i ddulliau trafndiaeth cynaliadwy.

Atodiad 4 – Amcan llesiant 3 - gweithredu/camau, amserlen a mesuriadau effaith (Cynllun Datblygu Strategol).

4 Cynllun Datblygu Strategol (Amcan llesiant 3)

**Er mwyn cyflawni'r CDS byddwn yn cymryd y camau canlynol 2023-2028**

<b>Blaenoriaeth</b>	<b>Camau gweithredu</b>	<b>Mesurau Effaith</b>
<b>Ymgysylltu â Llywodraeth Cymru.</b>	<ul style="list-style-type: none"> <li>• Ymgysylltu â Swyddogion Llywodraeth Cymru ar y Llawlyfr Cynllun Datblygu Strategol drafft i sicrhau bod fersiwn derfynol y canllawiau hynny'n gwasanaethu er mwyn helpu i hwyluso CDS a all gyflawni amcanion corfforaethol y Cyd-bwyllgor Corfforedig, y Cyngor a'r Parciau Cenedlaethol.</li> <li>• Ymgysylltu ymhellach â Llywodraeth Cymru ynglŷn â'r gofynion adnoddau i ddatblygu'r Cynllun Datblygu Strategol.</li> </ul>	Unrhyw faterion sy'n cael sylw mewn canllawiau terfynol.
<b>Paratoi Cytundeb Cyflawni.</b>	<ul style="list-style-type: none"> <li>• Gweithio ar y cyd ar draws y rhanbarth i ymgymryd ag astudiaethau allweddol a fydd yn ffurfio sylfaen dystiolaeth i'r Cynllun Datblygu Strategol.</li> </ul>	Yn sicrhau bod gwaith cyfnod allweddol cynnar yn elwa yn sgil alinio â'r dystiolaeth sy'n sail i'r wybodaeth ddiweddaraf, ac mae'n cyd-fynd â CDLlau newydd sy'n cael eu cynhyrchu.
<b>Datblygu Cynllun Datblygu Strategol.</b>	<ul style="list-style-type: none"> <li>• Cyflawni nifer o gamau allweddol Cynllun Datblygu Strategol gydag ymgysylltu ac ymgynghori â rhanddeiliaid – (gan gynnwys y Cynllun Cynnwys Cymunedol, y 'Galw am' Lleoliadau Strategol a Safleoedd/Ardaloedd, Y Strategaeth a Ffefrir.</li> </ul>	Cynllun Datblygu Strategol sy'n cydymffurfio.